

ENVIRONMENTÁLNE VYHLÁSENIE 2023-2026

aktualizácia za rok 2024

spoločnosti

Adifex[®]
a.s.



zlepšujeme sa pre zdravie nás a našej planéty



Adifex, a. s.

IMPRESSUM

Environmentálne vyhlásenie spoločnosti Adifex, a. s. na obdobie rokov 2023-2026 v zmysle legislatívnej úpravy o dobrovoľnej účasti organizácií v schéme Spoločenstva pre environmentálne manažérstvo a audit - **EMAS III**.

Organizácia - spracovateľ vyhlásenia:

Adifex, a. s.
Mostová 2, 811 02 Bratislava
www.adifex.sk

Environmentálny overovateľ:

ASTRAIA Certification, s. r. o.
Priezračná 39, 949 01 Nitra
www.astraia.sk

Príslušný orgán zodpovedný za zápis do registra EMAS:

Slovenská agentúra životného prostredia
Tajovského 28, 975 90 Banská Bystrica
z poverenia Ministerstva životného prostredia Slovenskej republiky
www.emas.sk / www.sazp.sk / www.minzp.sk

2025 © Adifex, a. s.



1 ÚVODNÝ PREDHOVOR VEDENIA SPOLOČNOSTI

Spoločnosť Adifex, a. s. pôsobí na slovenskom stavebnom trhu už viac ako desať rokov, a popri svojom neustálom raste si plne uvedomujeme, že zodpovedný prístup v podnikaní nie je iba výsadou veľkých nadnárodných korporácií, ale mal by byť povinnosťou každého, kto sa v stavebníctve pôsobí. Elementárna zodpovednosť týkajúca sa korektných vzťahov s obchodnými partnermi, so zamestnancami a s orgánmi verejnej správy by mala byť samozrejmosťou pre podnikanie v každej oblasti. V poslednom období sa však až priam kriticky vyžaduje aj korektný vzťah aj k životnému prostrediu a v stavebnom priemysle to platí obzvlášť, nakoľko významne vplýva na kvalitu života a životného prostredia. Pri realizácii stavieb môže v závislosti od ich povahy životné prostredie utpieť značné škody, ale zároveň môže byť naopak výrazne skvalitnené - a rozhodnutie, aký vplyv bude mať stavebná činnosť je často na pleciach zhotoviteľa, teda nás. Negatívne vplyvy by mali byť dostatočne ošetrené dodržiavaním zákona a kontrolou príslušných orgánov presadzovania práva. Avšak v súvislosti s možnosťami stavebných firiem a v kontexte globálnych zmien už nestačí iba dodržiavať zákon a neškodiť - teda správať sa neutrálne. Práve stavebný priemysel má obrovský potenciál na pozitívny vplyv, a to dokonca bez nutnosti výrazných investícií, iba správnym a efektívnym riadením a kontrolou vykonávaných činností. V rukách máme nespočetne nástrojov, ako svoju zodpovednosť voči životnému prostrediu realizovať aktívnym prístupom a môžeme tak nemalou mierou prispievať k jeho skvalitňovaniu.

Systém EMAS, ako nadstavba už značne rozšíreného systému manažérstva kvality životného prostredia ISO 14001, dáva vynikajúcu možnosť posunúť naše zodpovedné správanie sa na neporovnateľne vyššiu úroveň ako tomu bolo doteraz. Akékoľvek environmentálne aktivity dokážu mať v rámci systému EMAS omnoho väčší dopad ako keby boli uskutočňované jednotlivo a bez patričného riadenia a kontroly. Zároveň účasťou v tomto systéme a jeho publicitou vieme mať vplyv aj na ostatných účastníkov na stavebnom trhu, motivovať ich a podporiť ich pozitívny environmentálny prístup.

Napriek tomu, že tento rok sa znížil objem ročného finančného obratu za stavebnú činnosť oproti minulým rokom, naša spoločnosť dokázala navýšiť počet zamestnancov a udržiavať štandard v aplikovaní zodpovedných princípov EMAS.

Ing. Martin Laurinčík
predseda predstavenstva Adifex, a. s.



2 OBSAH

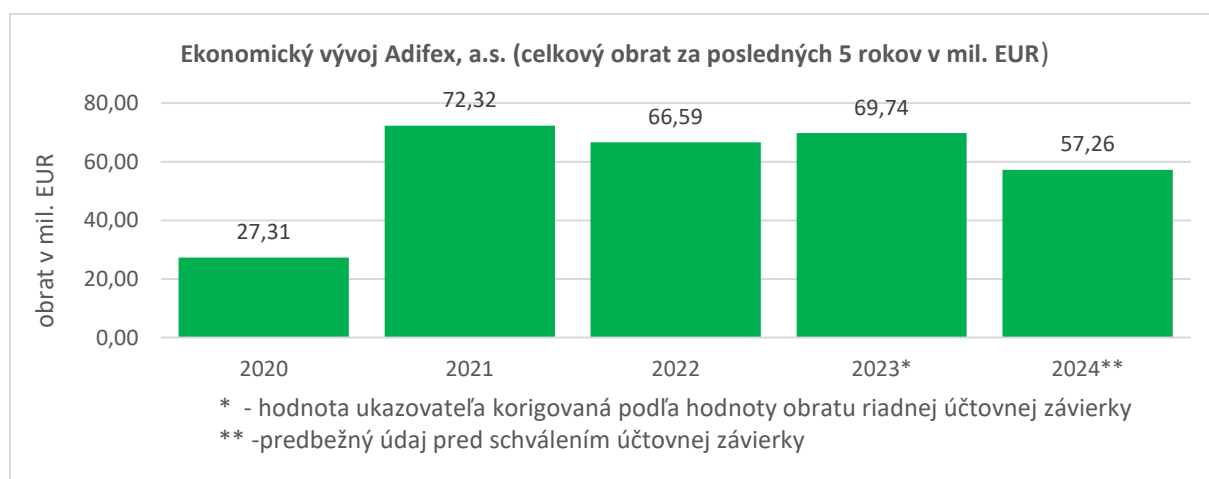
1	Úvodný predhovor vedenia spoločnosti.....	3
2	Obsah.....	4
3	O spoločnosti Adifex, a. s.....	5
3.1	História a rozvoj.....	5
3.2	Vízia	6
3.3	Predmet činnosti	6
3.4	Odbornosť a kvalita	8
3.5	Skúsenosti.....	8
3.6	Organizačná štruktúra	11
4	Identifikácia legislatívneho vymedzenia.....	12
5	Analýza vplyvu na životné prostredie.....	14
5.1	Environmentálna charakteristika činnosti.....	14
5.1.1	<i>Posúdenie výrobných činností.....</i>	<i>14</i>
5.1.2	<i>Posúdenie administratívnych činností Žilina</i>	<i>15</i>
5.1.3	<i>Posúdenie administratívnych činností Bratislava</i>	<i>16</i>
5.2	Potreby a očakávania zainteresovaných strán	17
5.3	Environmentálne aspekty.....	18
5.3.1	<i>PRIAME environmentálne aspekty</i>	<i>19</i>
5.3.2	<i>NEPRIAME environmentálne aspekty.....</i>	<i>20</i>
6	Environmentálna politika	21
6.1	Environmentálne ciele.....	22
6.2	Environmentálny program	24
6.3	Zapojenie zamestnancov	25
6.4	Externá komunikácia	26
7	Indikátory environmentálneho správania	27
7.1	Energie.....	27
7.2	Materiály	28
7.3	Voda.....	29
7.4	Odpad	29
7.5	Využívanie pôdy a biodiverzita.....	30
7.6	Emisie	30
7.7	Vlastné indikátory.....	31
7.7.1	<i>Spotreba kancelárskeho papiera</i>	<i>31</i>
7.7.2	<i>Audit dodávateľov</i>	<i>32</i>
7.7.3	<i>Audit stavieb.....</i>	<i>32</i>
7.7.4	<i>Podiel zhodnocovaných stavebných odpadov z vlastnej činnosti.....</i>	<i>33</i>



3 O SPOLOČNOSTI ADIFEX, A. S.

3.1 História a rozvoj

Stavebno-montážna spoločnosť Adifex, a. s. (zjednodušene uvádzané aj iba „Adifex“) sa napriek svojej nie dlhej histórii v oblasti svojho podnikania úspešne etablovala na stavebnom trhu a dostáva do povedomia nie len v rámci svojho regiónu ale i v rámci celého Slovenska. Počiatky spoločnosti sa datujú do roku 2009, keď súčasný štatutárny zástupca, Ing. Martin Laurinčík, začal pôsobiť na stavebnom trhu. Spočiatku bol zameraný na elektroinštalačné práce, čo sa však s postupom času a s rastom skúseností rozšírilo o pridružené stavebné práce a nakoniec na komplexnú stavebnú činnosť. V dôsledku ekonomického i profesionálneho rastu v r. 2012 rozhodol založiť spoločnosť Adifex, s. r. o., ktorá sa z dôvodu pokračujúceho intenzívneho rastu, rozšírenia aktivít a zvyšujúceho sa potenciálu v r. 2015 pretransformovala na Adifex, a. s. V dôsledku zlúčenia sa spoločnosť Adifex stala v januári 2021 právnym nástupcom spoločnosti VHS-PS, s. r. o., čím sa opätovne potvrdil pozitívny trend rozvoja. Aktuálne má Adifex, a. s. najmä z administratívnych dôvodov svoje sídlo v Bratislave a obchodné zastúpenie v Žiline a v Bratislave.



Spoločnosť sa zameriava na komplexnú stavebnú činnosť (novostavby a rekonštrukcie pozemných i inžinierskych stavieb) pričom disponuje aj osobitnými oprávneniami v oblasti projekcie a montáže elektrických zariadení a v oblasti nákladnej dopravy.

3.2 Vízia

Predstavou spoločnosti o ďalšom rozvoji je rozvíjať sa na trhu ako stabilný, spoľahlivý, dôveryhodný a profesionálny partner pre obchodných partnerov, a to ako v pozícii odberateľa (stavebného materiálu, expertných služieb i dielčích stavebných prác) tak aj v pozícii dodávateľa (ako generálny zhotoviteľ stavieb či ako subdodávateľ pre veľké projekty). Ekonomická i odborná stabilita je pre rozhodovanie na stavebnom trhu významným atribútom a skúsenosti naznačujú, že je vysoko hodnotená aj v medzinárodnom meradle.

Súčasťou vízie je aj budovanie stabilného prostredia dovnútra spoločnosti a aj aktivity sociálnej zodpovednosti a zodpovednosti za životné prostredie. Dôraz tak kladie aj na poskytnutie vhodného pracovného prostredia svojim zamestnancom z pohľadu technického zázemia, odborného rastu i adekvátneho ohodnotenia.

3.3 Predmet činnosti

V oblasti stavebnej výroby poskytuje Adifex komplexné služby ako generálny zhotoviteľ i subdodávateľ. Realizujeme všetky druhy stavebných prác, od zemných prác, cez inžinierske siete a objekty (cesty, mosty, vodovody, kanalizácie, čističky odpadových vôd, protipovodňové opatrenia a pod.) až po bežné pozemné stavby (novostavby a rekonštrukcie priemyselných, občianskych i obytných budov), včítane všetkých profesií. Pre svojich klientov zabezpečuje aj súvisiace prípravné a projekčné práce, inžiniersku činnosť.

Osobitnou súčasťou ponuky je i poskytovanie nákladnej dopravy v zmysle osvedčenia udeleného okresným úradom, povoľujúceho prevádzkovanie cestnej nákladnej dopravy, a tiež prenájom stavebného zariadenia a mechanizmov.

Pre činnosť je z vlastných kapacít využívané najmä nákladné vozidlo nad 3,5 t s hydraulickou rukou, traktor-bager, pásový bager, viaceré dodávky a valníky do 3,5 t, viaceré referenčné osobné automobily a množstvo štandardnej stavebnej techniky a zariadenia nevyhnutného pre stavebnú výrobu.



Ilustračný výber z vozového a strojného parku spoločnosti

V záujme udržania efektivity, ekonomickej udržateľnosti prevádzky a minimalizácie negatívneho dopadu na životné prostredie je snaha udržiavať vekový priemer vozového a strojného parku čo najnižší.

Adifex vykonáva viaceré činnosti v súlade s registráciou v obchodnom registri, avšak nosnými a zaradenými v schéme EMAS spoločnosti Adifex sú v zmysle klasifikácie NACE nasledovné:

- trieda 27.33 Výroba elektroinštalačných zariadení
- trieda 41.20 Výstavba obytných a neobytných budov
- celá divízia 42 Inžinierske stavby (3 skupiny, 5 tried):
 - 42.11 Výstavba ciest a diaľnic
 - 42.21 Výstavba rozvodov (pre plyn a kvapaliny)
 - 42.22 Výstavba elektrických a telekomunikačných sietí
 - 42.91 Výstavba vodných diel
 - 42.99 Výstavba ostatných inžinierskych stavieb i. n.
- celá divízia 43 Špecializované stavebné práce (4 skupiny, 13 tried):
 - 43.11 Demolácia
 - 43.12 Zemné práce
 - 43.13 Prieskumné vrty a vrtné práce
 - 43.21 Elektrická inštalácia
 - 43.22 Inštalácia kanalizačných, výhrevných a klimatizačných zariadení
 - 43.29 Ostatná stavebná inštalácia
 - 43.31 Omietkarské práce
 - 43.32 Stolárske práce
 - 43.33 Obkladanie stien a kladenie dlážkových krytín
 - 43.34 Maľovanie a zasklievanie
 - 43.39 Ostatné stavebné kompletizačné a dokončovacie práce
 - 43.91 Pokrývačské práce
 - 43.99 Ostatné špecializované stavebné práce i. n.
- trieda 49.41 Nákladná cestná doprava
- trieda 71.12 Inžinierske činnosti a súvisiace technické poradenstvo

Uvedené činnosti sú vykonávané na jednotlivých stavbách, ktoré Adifex realizuje. Riadenie a administratíva je vykonávaná výlučne v prenajatých kancelárskych priestoroch na adrese Prielohy 1166/1D v Žiline a v Bratislave na adrese Tomášikova 64/A. Na adrese sídla spoločnosti Mostová 2 v Bratislave nie sú vykonávané žiadne činnosti.

3.4 Odbornosť a kvalita

Prioritou spoločnosti Adifex je nadštandardná kvalita za akceptovateľnú cenu a v záujme toho je neustále monitorovaný trh a zvyšovaná variabilita a odbornosť. O záujme o efektivitu a kvalitu svedčí aj viacero certifikátov, licencií a oprávnení, z ktorých najpodstatnejšími sú:

- od r. 2016 komplexne certifikovaný systém riadenia - certifikát systému manažérstva kvality ISO 9001:2015, environmentálneho manažérstva ISO 14001:2015 a systému riadenia bezpečnosti a ochrany zdravia pri práci ISO 45001:2018 (TAYLLORCOX s. r. o.),
- viacero licencií na kontaktné zatepľovacie systémy ETICS a na zatepľovanie plochých striech (TECHNICKÝ A SKÚŠOBNÝ ÚSTAV STAVEBNÝ, n. o.),
- viaceré oprávnenia najmä pre vykonávanie určených činností na vyhradených technických zariadení elektrických (projektovanie, výroba, odborné prehliadky a odborné skúšky a Oprava a údržba, rekonštrukcia, montáž), pričom tie nosné sú vydané aj pre objekty Ministerstva obrany SR a Ozbrojených síl SR a tiež pre práce vykonávané na železničných dráhach,
- oprávnenie pre činnosti stavbyvedúceho, stavebného dozoru,
- registrácia pre prepravu odpadu, povolenie na prevádzku nákladnej cestnej dopravy,
- v oblasti zabezpečenia - osvedčenie o priemyselnej bezpečnosti NBÚ,
- od r. 2020 osvedčenie o registrácii v Schéme pre environmentálne manažérstvo a audit (EMAS), deklarujúce dobrovoľnú účasť v iniciatíve Európskej únie zameranej na zlepšovanie environmentálneho správania organizácii vo všetkých odvetviach hospodárstva.

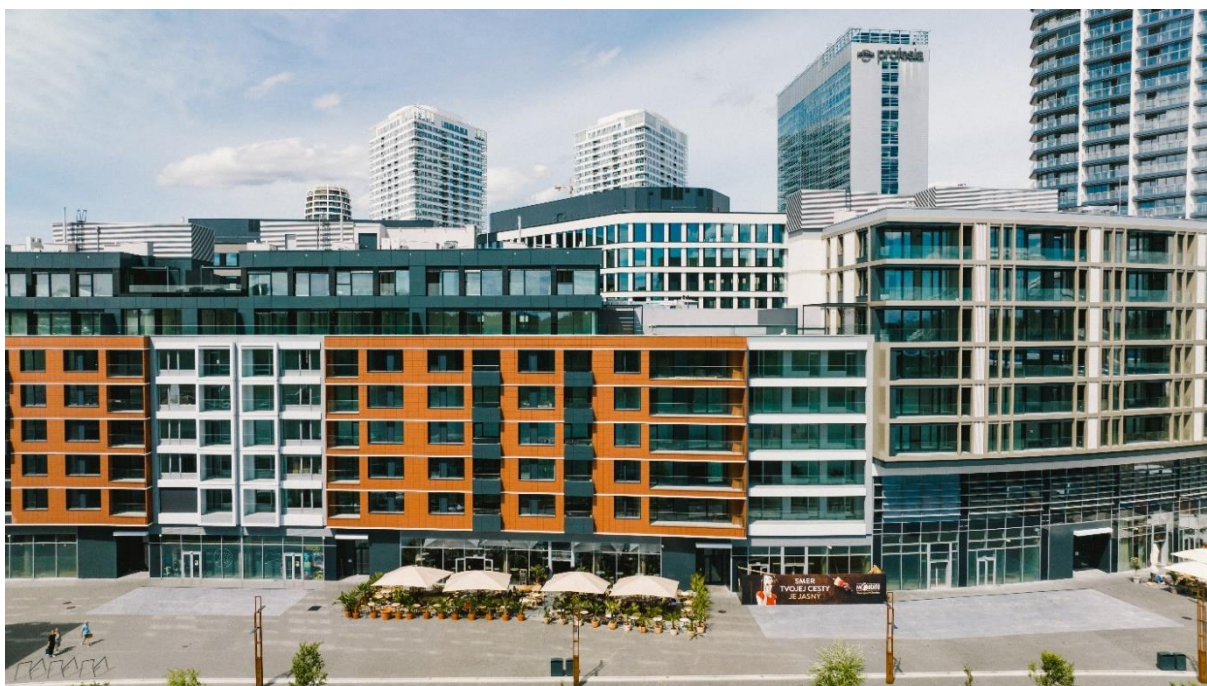
3.5 Skúsenosti

Adifex realizuje široké spektrum rôznorodých stavebných prác s rôznou mierou vplyvu na životné prostredie. Zámerom je pri každej činnosti minimalizovať jej negatívny environmentálny vplyv. Naše najvýznamnejšie stavby s potenciálne významným vplyvom na životné prostredie:

- **Zásobovanie vodou, odkanalizovanie a čistenie odpadových vôd v okrese Bytča** kompletná rekonštrukcia objektu ČOV Bytča - terénne úpravy, prevádzkové budovy, kalové hospodárstvo, nádrže, biologická časť, čerpacie stanice, elektroinštalácia, trafostanica, osvetlenie, kotolňa, kanalizačné objekty v spádových obciach.



- **Polyfunkčný súbor EUROVEA 2** - zhotovenie nosnej železobetónovej konštrukcie, podzemnej garáže, bytového domu, kompletná výstavba vjazdov do polyfunkčného súboru, búracie práce, zemné práce, inžinierske siete, spevnené plochy, terénne a sadové úpravy.



- **Technická infraštruktúra Park City Triblavina** - realizácia komunikácií a komplexnej technickej infraštruktúry (HTÚ, príprava územia, vodovod, dažďová a splašková kanalizácia, plynovod, rozvody VN a NN, verejné osvetlenie a sadové úpravy).





- **Novostavba administratívnej budovy The Mill Bratislava** - výstavba 18 poschodovej administratívnej budovy, železobetónový skelet a murované konštrukcie.

Biobanka Martin - výstavba modernej dvojpodlažnej budovy v rámci ktorej boli inštalované fotovoltaické panely a vytvorené skladovacie priestory spolu s administratívnou časťou a hygienickým zázemím.



Taktiež sme realizovali viacero vodovodov, kanalizácií a ČOV (Brezno, Sereď, Šurany, Krpeľany, Most pri Bratislave, Lešť, Chrenovec - Brusno), rekonštrukciu hrádze VD Kráľová, rekonštrukciu protipovodňového múru v Komárne, protipovodňovej hrádze Klatovského ramena v Topoľníkoch a výstavbu Národného tréningového centra v Košiciach, rekonštrukcia chirurgického pavilónu ÚVN Ružomberok a tiež viacero rekonštrukcií zameraných na zníženie energetickej náročnosti budov (zateplenie a fotovoltaika MŠ v Trenčíne, zateplenie PF UMB v Banskej Bystrici, budovy Slovenskej poľnohospodárskej školy v Nitre), rekonštrukcii strešných krytín športovísk (hala na Pasienkoch, Zimný štadión P. Demitru v Trenčíne) alebo výstavbu nadrozmernej haly Vojenského historického múzea v Piešťanoch. Referencie o realizovaní stavieb pre verejných obstarávateľov sú verejne dostupné v evidencií referencií vedenom Úradom pre verejné obstarávanie na svojom portáli www.uvo.gov.sk.

3.6 Organizačná štruktúra

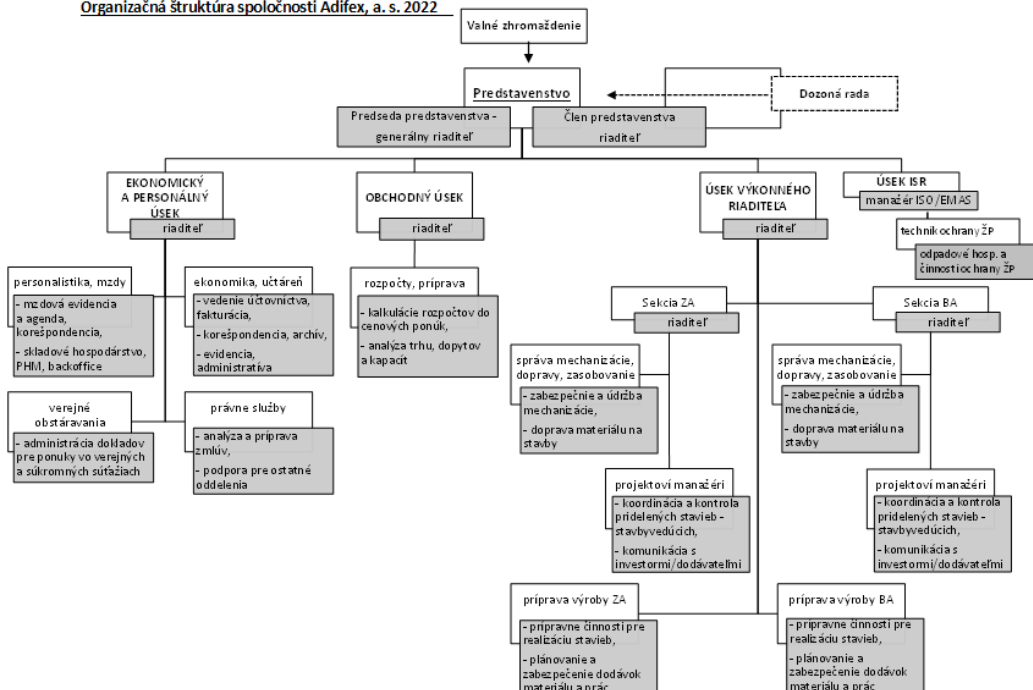
Organizačná štruktúra Adifex je riešená v zmysle legislatívnych požiadaviek na štruktúru manažmentu s ohľadom na efektívitu vykonávaných činností. Jednotlivé oddelenia vzájomne komunikujú v zmysle interných predpisov, obzvlášť v oblasti obehu dokladov, nakoľko dokumentácia (projekčná, účtovná, technická) je v stavebnej spoločnosti nesmierne dôležitým prvkom. Z pohľadu podpory environmentálneho riadenia je v organizácii prijatá komplexná environmentálna politika (viac v kap. 6). Organizačná štruktúra spoločnosti je nasledovná:



ORGANIZAČNÁ ŠTRUKTÚRA

platnosť od 5.4.2022

Organizačná štruktúra spoločnosti Adifex, a. s. 2022



Organizačná schéma spoločnosti Adifex, a. s.

V roku 2022 sa na úseku ISR vytvorilo miesto technika ochrany ŽP riadeného manažérom ISO/EMAS. V roku 2023 bol zazmluvnený externý subdodávateľ na poskytovanie služieb v oblasti starostlivosti manažerských systémov kvalita a životného prostredia a BOZP. Oproti minulému roku sa počet zamestnancov zvýšil o štrnásť zamestnancov na súčasných 121.



4 IDENTIFIKÁCIA LEGISLATÍVNEHO VYMEDZENIA

Pri analýze stavu a plánovaní zlepšenia je nevyhnutné dostatočne a správne poznať súvislosti a požiadavky. Tieto sú vo svojej základnej forme definované predovšetkým v legislatíve, a dodržiavanie právnych predpisov je tak základným kameňom pre úspešné zavádzanie najlepšej praxe v oblasti environmentálneho manažérstva.

Základné plnenie právnych požiadaviek reprezentuje súbor oprávnení, licencií a certifikátov, ktoré vôbec umožňujú vykonávanie dotknutých činností (zápis v obchodnom registri, registrácia na činnosti spojené s odpadom, povolenie pre nákladnú dopravu, oprávnenie pre činnosti na vyhradených zariadeniach a pod.). V záujme zabezpečenia zodpovedného dodržiavania legislatívy Adifex, a. s. spolupracuje aj s externými odborníkmi, ktorí priebežne monitorujú a vyhodnocujú zmeny v zákonoch v danej oblasti a ich vplyv na činnosť spoločnosti (napr. zmluvná právna kancelária, dodávateľ účtovného a stavebné softvéru, certifikačný orgán pre ISO a OHSAS, dodávateľ služieb pracovnej zdravotnej služby, požiarnej ochrany a koordinácie BOZP, technik ochrany životného, a i.). Na základe vlastných zistení a odporúčaní externých odborníkov je prehodnotenie úrovne plnenia právnych a ostatných požiadaviek vykonávané zodpovednou osobou minimálne jedenkrát za rok, resp. pri zmene právnych predpisov, ktoré sa vzťahujú na spoločnosť.

Na základe vyššie uvedeného prehodnocovania spoločnosť Adifex vyhlasuje, že dodržiava všetky požiadavky právnych predpisov. Zároveň konštatujeme, že v roku 2024 nebola v spoločnosti vykonávaná žiadna kontrola štátnych orgánov v oblasti ochrany životného prostredia.

Pre stavebnú činnosť a jej vplyv na environmentálnu politiku sú limitujúce najmä nasledovné právne predpisy, pričom uvedené legislatívne vymedzenie je platné pre všetky miesta výkonu činnosti, t. j. pre miesta výkonu administratívnych činností v Žiline a v Bratislave, ako aj pre jednotlivé stavby ako miesta výkonu výrobných resp. stavebných činností:

oblasť	číslo predpisu	názov
Životné prostredie - všeobecné predpisy	17/1992 Zb.	Zákon o životnom prostredí
	460/1992 Zb.	Ústava Slovenskej republiky
	24/2006 Z.z.	Zákon o posudzovaní vplyvov na životné prostredie a o zmene a doplnení niektorých zákonov
	50/1976 Zb.	Zákon o územnom plánovaní a stavebnom poriadku (stavebný zákon)
Ochrana prírody a krajiny	543/2002 Z.z.	Zákon o ochrane prírody a krajiny
	24/2003 Z.z.	Vyhláška MŽP SR, ktorou sa vykonáva zákon č. 543/2002 o ochrane prírody a krajiny
Ochrana ovzdušia	146/2023 Z.z.	Zákon o ovzduší
	249/2023 Z.z.	Vyhláška MŽP SR, o monitorovaní emisií zo stacionárnych zdrojov znečisťovania ovzdušia a kvality ovzdušia v ich okolí
Ochrana vôd	364/2004 Z.z.	Zákon o vodách a o zmene zákona SNR č. 372/1990 Zb. o priestupkoch v znení neskorších predpisov (vodný zákon)
	442/2002 Z.z.	Zákon o verejných vodovodoch a verejných kanalizáciách a o zmene a doplnení zákona č. 276/2001 Z.z. o regulácii v sieťových odvetviach
	200/2018 Z.z.	Vyhláška MŽP SR, ktorou sa ustanovujú podrobnosti o zaobchádzaní so znečisťujúcimi látkami, o náležitostiach havarijného plánu a o postupe pri riešení mimoriadneho zhoršenia vôd
Odpadové hospodárstvo	582/2004 Z.z.	Zákon o miestnych daniach a miestnom poplatku za komunálne odpady a drobné stavebné odpady

	79/2015 Z.z.	Zákon o odpadoch a o zmene a doplnení niektorých zákonov
	365/2015	Vyhláška MŽP SR, ktorou sa ustanovuje Katalóg odpadov
	366/2015	Vyhláška MŽP SR o evidenčnej povinnosti a ohlasovacej povinnosti
	371/2015	Vyhláška MŽP SR, ktorou sa vykonávajú niektoré ustanovenia zákona o odpadoch
	329/2018	Zákon o poplatkoch za uloženie odpadov a o zmene a doplnení zákona č. 587/2004 Z.z. o Environmentálnom fonde a o zmene a doplnení niektorých zákonov v znení neskorších predpisov
	344/2022	Vyhláška MŽP SR o stavebných odpadoch a odpadoch z demolácii
	330/2018	Nariadenie vlády Slovenskej republiky, ktorým sa ustanovuje výška sadzieb poplatkov za uloženie odpadov a podrobnosti súvisiace s prerozdeľovaním príjmov z poplatkov za uloženie odpadov
Chemické látky	ES 1907/2006	Nariadenie Európskeho parlamentu a Rady (ES) o registrácii, hodnotení, autorizácii a obmedzovaní chemických látok (REACH)
	67/2010 Z.z.	Zákon o podmienkach uvedenia chemických látok a chemických zmesí na trh a o zmene a doplnení niektorých zákonov
	56/2012 Z.z.	Zákon o cestnej doprave
	124/2012 Z.z.	Vyhláška Ministerstva dopravy, výstavby a regionálneho rozvoja Slovenskej republiky, ktorou sa vykonáva zákon č. 56/2012 Z. z. o cestnej doprave
	106/2018 Z. z.	Zákon o prevádzke vozidiel v cestnej premávke
Ochrana pred hlukom a vibráciami	355/2007 Z.z.	Zákon o ochrane, podpore a rozvoji verejného zdravia a o zmene a doplnení niektorých zákonov
	549/2007 Z. z.	Vyhláška Ministerstva zdravotníctva Slovenskej republiky, ktorou sa ustanovujú podrobnosti o prípustných hodnotách hluku, infrazvuku a vibrácií a o požiadavkách na objektivizáciu hluku, infrazvuku a vibrácií v životnom prostredí
Iné požiadavky	STN EN ISO 14001:2016	Systémy manažérstva environmentu. Požiadavky s pokynmi na použitie (ISO 14001: 2015)
	351/2012 Z. z.	Zákon o environmentálnom overovaní a registrácii organizácií v schéme EMAS
	1221/2009/ES	Nariadenie Európskeho parlamentu a Rady (ES) č. 1221/2009 z 25. novembra 2009 o dobrovoľnej účasti organizácií v schéme Spoločenstva pre environmentálne manažérstvo a audit (EMAS), ktorým sa zrušuje nariadenie (ES) č. 761/2001 a rozhodnutia Komisie 2001/681/ES a 2006/193/ES

Identifikácia legislatívnych požiadaviek na činnosť spoločnosti Adifex, a. s.



5 ANALÝZA VPLYVU NA ŽIVOTNÉ PROSTREDIE

Pre úspešnú implementáciu je nevyhnutné dobré poznať okrem právneho rámca aj lokálne a individuálne vplyvy a obmedzenia, ktoré determinujú vplyv organizácie na životné prostredie. V tejto súvislosti je nevyhnutné v prvej fáze identifikovať možný vplyv činnosti na objekty so zvýšenou ochranou, následne určiť potreby a očakávania zainteresovaných strán a nakoniec definovať aj jednotlivé aspekty, ktoré presne vymedzujú ako a v akej miere životné prostredie ovplyvňujú. Po správnej identifikácii aspektov je možné efektívne nastaviť aj postupy na ich monitorovanie a zlepšovanie. Environmentálne aspekty sú v závislosti od povahy PRIAME (plne v kompetencii organizácie a jej zamestnancov) a NEPRIAME (závislé značne aj od externých vplyvov - úrady, objednávateľa, subdodávateľa a pod.). Hodnotenie ich významnosti ako aj miery vplyvu činnosti spoločnosti na chránené územia je realizované graficky v zmysle legendy (viď. kapitola 5.3).

5.1 Environmentálna charakteristika činnosti

Adifex svojou trvalou činnosťou vzhľadom na jej umiestnenie nevykazuje priamy vplyv na prvky životného prostredia s osobitnou ochranou. Sídlo spoločnosti (Mostová 2, Bratislava) je spravované externou spoločnosťou z dôvodu zjednodušenia administratívnych procesov vo vzťahu s verejnou správou, nie sú tu vykonávané žiadne činnosti ani žiadni zamestnanci a teda posudzovanie environmentálneho vplyvu tohto miesta nie je relevantné. Hlavná administratívna činnosť je od r. 2020 vykonávaná v prenajatých priestoroch v zastavanej časti mesta Žilina (Prieľohy 1166/1D), v novej polyfunkčnej budove slúžiacej viacerým nájomcom. Časť administratívnych činností sa vykonáva aj v Bratislave novo prenajatých administratívnych priestoroch, ktoré sú súčasťou polyfunkčnej budovy na adrese Tomášikova 64/A. Tieto administratívne priestory majú rovnaký charakter využívania, ako v predchádzajúcich priestoroch (Miletičova 21, Bratislava) a slúžia na administratívne zázemie prioritne pre zákazky v Bratislave a okolí. Hlavné činnosti výkonu riadenia, prípravy, účtovníctva aj personalistiky budú naďalej centralizované v Žiline.

Samotná stavebná činnosť je realizovaná na rôznych miestach v závislosti od danej zákazky a je vždy vopred určená projektovou dokumentáciou a zmluvou o dielo. Posúdenie jednotlivých činností Adifex-u z hľadiska vplyvu na územia s osobitnou ochranou sa nachádza v nasledujúcich podkapitolách.

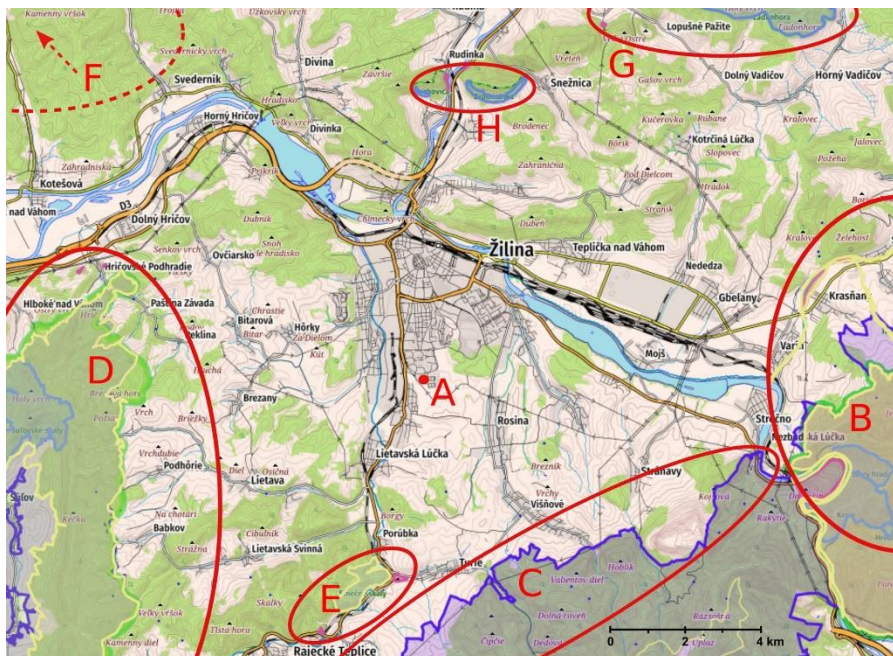
5.1.1 Posúdenie výrobných činností

Výrobná činnosť spoločnosti predstavuje realizáciu stavebných zákaziek na celom území Slovenska, s rôznymi miestami realizácie. Hodnotenie vplyvu konkrétnej stavby na životné prostredie je vždy predmetom prípravy projektu a procesu získania príslušných povolení, ktoré sú plne v kompetencii investora a zhotoviteľ nemá na tieto činnosti dosah. Pri realizácii stavieb sa Adifex vždy snaží dôsledne dodržiavať určené požiadavky a podmienky pričom osobitne sa zameriava na vybudovanie a prevádzku zázemia pre realizáciu stavby - stavenisko, kde je priestor znižovať negatívny environmentálny vplyv (najmä v oblasti odpadového hospodárstva a efektivity využívania materiálov, PHM a prírodných zdrojov).

Nad rámec legislatívnych povinností je pred realizáciou zákazky základne analyzovaný širší dopad stavebnej aktivity na okolie, a to stručnou analýzou výskytu chránených území v okolí

stavby (podobne ako pri grafike posúdenia administratívnej činnosti, s využitím legendy hodnotenia environmentálnych aspektov) a obytnej zástavby. Následne sú prijaté adekvátne kompenzačné opatrenia zamerané na eliminovanie emisií prachu a hluku, znečistenia prístupových komunikácií a iných negatívnych vplyvov na zachovanie biodiverzity.

5.1.2 Posúdenie administratívnych činností Žilina



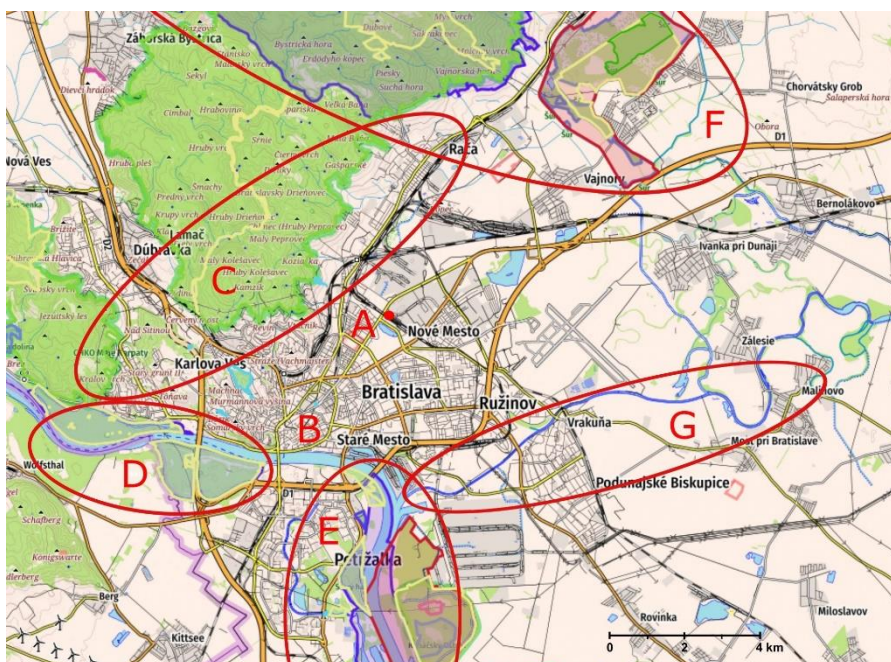
Lokalizácia miesta činnosti spoločnosti Adifex, a. s. v Žiline a najbližších chránených oblastí

označenie na mape	charakteristika posudzovaného územia z pohľadu typu ochrany	vplyv	hodnotenie
A	miesto výkonu hlavných administratívnych činností Adifex, a. s. (Prieľohy 1166/1D, 010 07 Žilina) - územie bez osobitnej ochrany	zmiešaná zastavená mestská oblasť - bez negatívneho vplyvu	●
B	NP Malá Fatra, NATURA 2000 (vtáčie územia - Malá Fatra; územia európskeho významu „ÚEV“ - Malá Fatra, Strečnianske meandre Váhu, Varínka), národné prírodné rezervácie (Starý hrad, Krivé, Hrádok), prírodné pamiatky (Krasniansky luh, Domašínsky meander), prales (Stratenec),	vzdialené 10 km od výkonu činnosti - bez neg. vplyvu	●
C	NATURA 2000 (vtáčie územia - Malá Fatra; ÚEV - Kozol, Lúčanská Fatra), prales (Skalnatá), pralesový zvyšok (Kozol, Pod Minčolom)	vzdialené 7 km od výkonu činnosti - bez neg. vplyvu	●
D	CHKO Strážovské vrchy, NATURA 2000 (vtáčie územia - Strážovské vrchy; ÚEV - Strážovské vrchy), národné prírodné rezervácie (Súľovské skaly), prírodné pamiatky (Hričovské rífy, Hričovská skalná ihla)	vzdialené 8 km od výkonu činnosti - bez neg. vplyvu	●
E	NATURA 2000 (ÚEV - Slnčné skaly), prírodné pamiatky (Turská skala, Poluvsianska skalná ihla)	vzdialené 6 km od výkonu činnosti - bez neg. vplyvu	●
F	mimo zobrazenia mapy: CHKO Kysuce, NATURA 2000 (ÚEV - Petrovička)	vzdialené 16 km od výkonu činnosti - bez neg. vplyvu	●
G	národné prírodné rezervácie (Ľadonhora), NATURA 2000 (ÚEV - Ľadonhora), pralesový zvyšok (Steny), prírodné pamiatky (Veľké Ostré)	vzdialené 12 km od výkonu činnosti - bez neg. vplyvu	●
H	národné prírodné rezervácie (Brodnianka, Rochovica), prírodné pamiatky (Kysucká brána)	vzdialené 7 km od výkonu činnosti - bez neg. vplyvu	●

Hodnotenie vplyvu spoločnosti Adifex, a. s. na okolité chránené územia

Zdroj: mapa - OpenTopoMap, HIKING.sk; dáta - OpenStreetMap, SRTM, portál Štátnej ochrany prírody SR (2019)

5.1.3 Posúdenie administratívnych činností Bratislava



Lokalizácia miesta činnosti spoločnosti Adifex, a. s. v Bratislave a najbližších chránených oblastí

označenie na mape	charakteristika posudzovaného územia z pohľadu typu ochrany	vplyv	hodnotenie
A	miesto vykonávania administratívnych činností spoločnosti Adifex, a. s. (Tomášikova 64/A, 831 04 Bratislava) - územie bez osobitnej ochrany	umiestnenie v zmiešanej zastavenej oblasti mesta - bez negatívneho vplyvu	●
B	mestská zástavba s lokálnymi mikro-územiaми so špecifickou ochranou - Maloplošné chránené územia - rezervácie (Bôrik, Borovicový lesík, Zeleň pri vodárni, Parčík pri Avione, Kochova Záhrada)	vzdialené 2-8 km od výkonu činnosti - bez neg. vplyvu	●
C	CHKO Malé Karpaty, NATURA 2000 (ÚEV - Vydrica), Maloplošné chránené územia - rezervácie (Rösslerov lom, Horský park, Lesné diely)	vzdialené 7 km od výkonu činnosti - bez neg. vplyvu	●
D	NATURA 2000 (vtáčie územia - Dunajské luhy; ÚEV - Bratislavské luhy), Maloplošné chránené územia - rezervácie (Pečniansky les, Sihoť)	vzdialené 16 km od výkonu činnosti - bez neg. vplyvu	●
E	CHKO Dunajské luhy, NATURA 2000 (vtáčie územia - Dunajské luhy; ÚEV - Bratislavské luhy, Biskupické luhy), Ramsarské lokality (Dunajské luhy), Maloplošné chránené územia - rezervácie (Soví les, Hrabiny, Starý háj, Chorvátske rameno, Panský diel, Kopáčsky ostrov), prírodné pamiatky (Panský diel)	vzdialené 10 km od výkonu činnosti - bez neg. vplyvu	●
F	CHKO Malé Karpaty, NATURA 2000 (vtáčie územia - Malé Karpaty; ÚEV - Homoľské Karpaty, Šúr), pralesy (Šúr), Ramsarské lokality (Šúr)	vzdialené 12 km od výkonu činnosti - bez neg. vplyvu	●
G	NATURA 2000 (ÚEV - Malý Dunaj)	vzdialené 7 km od výkonu činnosti - bez neg. vplyvu	●

Hodnotenie vplyvu spoločnosti Adifex, a. s. na okolité chránené územia

Zdroj: mapa - OpenTopoMap, HIKING.sk; dáta - OpenStreetMap, SRTM, portál Štátnej ochrany prírody SR (2025)

5.2 Potreby a očakávania zainteresovaných strán

Pri stavebnej činnosti vo všeobecnosti, a teda aj pri spoločnosti Adifex, sú zainteresovanými stranami viaceré subjekty s rôznymi, často protichodnými záujmami. Environmentálne správanie je tak v mnohých prípadoch výsledkom kompromisu, ktorý musí zhotoviteľ prijať. Najvýznamnejšími zainteresovanými stranami s ich vplyvom na činnosť a hodnotením sú:

zainteresovaná strana	relevantné potreby a očakávania	súvisiace riziká a príležitosti	hodnotenie
Aktionár a vedenie	minimalizácia nákladov / tvorba zisku	využívanie lacnejších materiálov	1
	dodržiavanie legislatívy, EMAS / ISO 14001	pozitívne vnímaná značka Adifex	2
	minimalizácia negatívneho vplyvu na životné prostredie	dostupnejšie potrebné zdroje	1
Zákazníci	maximalizácia kvality a získanej hodnoty	spoľahlivosť externej pracovnej sily	1
	dodržiavanie záväzných požiadaviek	sankcie / pokuty	1
	registrácia EMAS vo verejnom obstarávaní	vylúčenie z verejných obstarávaní	2
Subdodávatelia	maximalizácia výnosov	ziskovosť na úkor ochrany životného prostredia	2
	dlhodobá spolupráca	spolupráca s overeným subdodávateľom	2
	komunikácia a zapojenie	nedodržiavanie požiadaviek vychádzajúcich z EMAS a ISO 14001	2
Zamestnanci	znižovanie náročnosti práce	spôsob práce na úkor zlepšovania environmentálneho správania	1
	adekvátne ohodnotenie	motivácia plniť environmentálne ciele	2
	komunikácia a zapojenie	rôznorodé skúsenosti pri vytváraní riešení	2
Orgány verejnej správy	plnenie záväzných požiadaviek	sankcie / pokuty	1
	obehová ekonomika stavebného odpadu	využívanie lacnejších materiálov	2
	podpora verejných záujmov	-	3
Verejnosť - lokálne skupiny	minimalizácia znečisťovania okolia	sťažnosti a podnety na kontrolné orgány	1
	získavanie informácií o činnosti spoločnosti	porozumenie aktivitám spoločnosti	3
	sponzoring miestnych aktivít a projektov	podpora činností na ochranu životného prostredia	3

Identifikácia a hodnotenie potrieb a očakávaní zainteresovaných strán

Hodnotenie významnosti:

Pri určení významnosti sa zvažuje aj súčasné riadenie v danej oblasti, ako napr. havarijné plány a iné procesy spoločnosti.

Hodnotenie významnosti je realizované na základe posúdenia miery vplyvu rizika alebo príležitosti na spoločnosť, jej environmentálne správanie alebo životné prostredie ako také.

1. Významný vplyv

Zaradenie do registra rizík a príležitosti / stanovenie opatrenia je nutné.

2. Menej významný vplyv

Zaradenie do registra rizík a príležitosti / stanovenie opatrenia nie je nevyhnutné (odporúča sa).

3. Nevýznamný vplyv

Zaradenie do registra rizík a príležitosti / stanovenie opatrenia nie je potrebné.

5.3 Environmentálne aspekty

Analýza environmentálnych aspektov (EA) tvorí významnú časť posúdenia činnosti spoločnosti a je základom pre nastavenie vhodných ukazovateľov, zabezpečujúcich sledovanie zlepšovania. Pri tejto analýze sú v rámci životného cyklu stavebnej a administratívnej činnosti definované priame EA - súvisiace s hlavnými činnosťami organizácie, ktoré je možné priamo riadiť, a nepriame - súvisiace s kooperáciou organizácie s inými subjektmi, ktoré nie je možné v primeranej miere riadiť, je možné ich len ovplyvňovať. Následne je hodnotený význam EA, t. j. aký má (resp. by mohol mať) vplyv na životné prostredie, pričom hodnotenie je v súlade s kritériami v zmysle nasledujúcej legendy. Samotná kategorizácia vychádza z hodnotenia v rámci registra EA organizácie.

Hodnotenie aspektov zohľadňuje nasledovné kritéria:

- A. **potenciálna škoda** - pravdepodobnosť dosahovania nadlimitných hodnôt negatívneho vplyvu na životné prostredie,
- B. **právne požiadavky** - miera legislatívnej úpravy riadenia aspektu,
- C. **stanoviská zainteresovaných strán** - miera vplyvu požiadaviek zainteresovaných strán na riadenie aspektu,
- D. **pravdepodobnosť výskytu** - ako často sa aspekt prejavuje,
- E. **možné dôsledky** - ako závažné sú možné ohrozenia životného prostredia.

grafické znázornenie	●	● ●	● ● ●
popis grafického znázornenia	1 bod / zelená farba	2 body / oranžová farba	3 body / červená farba
environmentálny význam	malý, okrajový => nevýznamný aspekt	stredný, bežný => stredne významný aspekt	veľký, zásadný => veľmi významný aspekt

Legenda hodnotenia významu environmentálnych aspektov

V rámci revízie environmentálnych aspektov pre rok 2024 neboli identifikované výrazné zmeny, ktoré by mali vplyv na úpravu hodnotenia ich významnosti, resp. ich výskytu. Keďže v roku 2024 bol rozsah a charakter stavebných činností obdobný, ako v predchádzajúcom období, environmentálne aspekty pre stavebné činnosti boli nezmenené. Vzhľadom na zmenu administratívnych priestorov, boli identifikované environmentálne aspekty na túto činnosť, pričom nedošlo k ich zmene z dôvodu rovnakých podmienok prevádzkovania a využívania priestorov a spôsobu ich využívania.



5.3.1 PRIAME environmentálne aspekty

Z priamych aspektov ktoré organizácia dokáže efektívne riadiť, sú z pohľadu vplyvu na životné prostredie najpodstatnejšie nasledovné:

č.	proces	Činnosť	environmentálny aspekt	Významnosť Žilina Bratislava	
1	stavebná činnosť	spotreba materiálov a obalov	sypké/ práškové/ tuhé/ kvapalné materiály	● ●	● ●
2		manipulácia s materiálmi	sypké/ práškové/ tuhé/ kvapalné materiály	● ●	● ●
3		použitý obalový materiál	PE fólie, kartóny, vrecia, palety, PP pásy, PET obaly	● ● ● ●	● ●
4		príprava stavby/ zemné práce	flóra, fauna	● ● ● ●	● ●
5			vyťažaná pôda	● ●	● ●
6		búracie práce	stavebná suť	● ● ● ●	● ●
7			hluk	● ●	● ●
8			vibrácie	● ●	● ●
9			prach	● ●	● ●
10		stavebno - montážne práce	príprava a použitie materiálov (malta, omietka, poškodený materiál a pod...)	● ● ● ●	● ● ● ●
11			spotreba energií - voda	●	●
12			spotreba energií - elektrická energia	●	●
13			spotreba energií - teplo (plyn, el. energia)	●	●
14			práca s malou mechanizáciou (nástroje, nástroje a pod...)	●	●
15		veľká mechanizácia (autá, nakladače, VZV, a pod...)	hluk	● ●	● ● ● ●
16			vibrácie	● ●	● ● ● ●
17			prach	● ●	● ● ● ●
18			spotreba pohonných hmôt	● ● ● ●	● ● ● ●
19			parkovanie dočasne odstavených vozidiel	● ●	● ●
20			umývanie vozidiel	●	●
21			nechlórované minerálne motorové, prevodové a mazacie tuky a oleje (aj odpadné)	● ● ● ●	● ● ● ●
22			batérie akumulátory (NCHL - kyselina, ťažké kovy)	● ●	● ●
23			vyradené dielce, šrot,	● ●	● ●
24			emisie	● ●	● ●
25	administratívna a obchodná činnosti	kancelárske práce	tvorba komunálneho odpadu	● ●	● ●
26			sklo, plasty	●	●
27			papier	● ●	● ●
28			prístrojový a elektronický odpad, vrátane príslušenstva (žiarivky, tonery a pod.)	● ●	● ●
29			spotreba elektrickej energie / externá /	●	●
30			spotreba pitnej vody	●	●
31			spotreba tepla	●	●
32			Spotreba PHM	● ● ● ●	● ● ● ●
33			Spotreba spotrebného materiálu (papier)	● ●	● ●

5.3.2 NEPRIAME environmentálne aspekty

Pre Adifex sú zdrojom nepriamych aspektov najmä subdodávateľa pri realizácii stavebných prác. Riadenie stavebnej činnosti na stavbách si spoločnosť zabezpečuje výlučne vlastnými zdrojmi, pričom na samotné stavebné práce z kapacitných dôvodov využíva aj subdodávateľov. V týchto prípadoch práce, ktoré by boli realizované vlastnými zamestnancami, realizuje iný subjekt. Z hľadiska možného vplyvu na životné prostredie teda budú dotknuté rovnaké aspekty ako priame s tým rozdielom, že riadenie aspektov je značne obmedzené resp. ho musí spoločnosť Adifex realizovať často sprostredkované, cez zástupcov subdodávateľa. Priamosť riadenia výrazne zvyšujú správne nastavené zmluvné podmienky. Z najvýznamnejších aspektov, ktoré môžu byť riadené iba nepriamo sú:

č.	proces	činnosť	environmentálny aspekt	významnosť Žilina Bratislava		
1	stavebná činnosť	manipulácia s materiálmi	sypké/ práškové/ tuhé/ kvapalné materiály	● ●	● ●	
2		použitý obalový materiál	PE fólie, kartóny, vrecia, palety, PP pásy, PET obaly	● ● ● ●	● ●	
3		príprava stavby/ zemné práce	flóra, fauna	● ● ● ●	● ●	
4			vyčistená pôda	● ●	● ●	
5			stavebná suť	● ● ● ●	● ●	
6			hluk	● ●	● ●	
7		búracie práce	vibrácie	● ●	● ●	
8			prach	● ●	● ●	
9			stavebno - montážne práce	príprava a použitie materiálov (malta, omietka, poškodený materiál a pod...)	● ● ● ●	● ● ● ●
10				spotreba energií - voda, elektrická energia, teplo	●	●
11		práca s malou mechanizáciou (nástroje, nástroje a pod...)		●	●	
12		emisie		● ●	● ●	
13		veľká mechanizácia (autá, nakladače, VZV, a pod...)	Hluk	● ●	● ● ● ●	
14			Vibrácie	● ●	● ● ● ●	
15			Prach	● ●	● ● ● ●	
16			spotreba pohonných hmôt	● ●	● ● ● ●	
17			parkovanie dočasne odstavených vozidiel	●	●	
18			umývanie vozidiel	●	●	
19		administratívna a obchodné činnosti	kancelárske práce	tvorba komunálneho odpadu	● ●	● ●
20				Spotreba spotrebného materiálu (papier)	●	●

6 ENVIRONMENTÁLNA POLITIKA

Spoločnosť Adifex vytvorila, zdokumentovala, zaviedla a udržiava systém environmentálneho manažérstva (EMS) a zaväzuje sa trvalo zlepšovať jeho efektívnosť. Všetky činnosti, ktoré majú vplyv na životné prostredie sú plánované, riadené a monitorované. Týmto spoločnosť spĺňa všetky požiadavky zainteresovaných strán, medzinárodných noriem a právnych predpisov.

Za účelom plnenia tohto zámeru vedenie spoločnosti schválilo a zaviazalo sa plniť nasledovnú politiku integrovaného systému riadenia, ktorej významnou súčasťou je aj environmentálna politika:

Politika integrovaného systému riadenia



Pre podporu neustáleho napredovania sme sa rozhodli pre Integrovaný systém riadenia (ISR), ktorý v sebe zahŕňa požiadavky medzinárodných noriem: ISO 9001:2015, ISO 14001:2015, ISO 45001 a požiadavky schémy EMAS v súlade s Nariadením Európskeho parlamentu a Rady (ES) č. 1221/2009

Adifex, a. s. je stavebno-montážna spoločnosť so zameraním na komplexnú stavebnú činnosť (novostavby a rekonštrukcie pozemných i inžinierskych stavieb) a so špecializáciou na činnosti na vyhradených zariadeniach elektrických.

Manažment spoločnosti sa touto politikou zaväzuje:

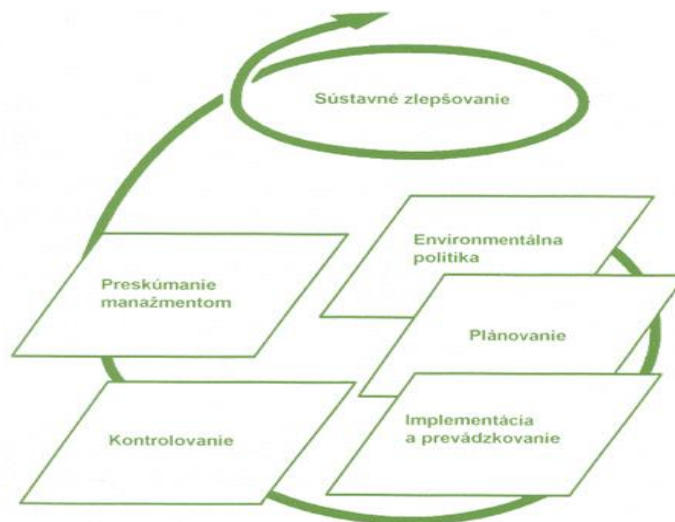
- plniť požiadavky noriem ISO 9001, ISO 14001, ISO 45001 a schémy EMAS s cieľom sústavne zlepšovať environmentálne správanie a efektívnosť zavedeného ISR;
- každoročne analyzovať situáciu v organizácii a prijímať a plniť ciele a programy ISR zamerané na kvalitu, ochranu životného prostredia a BOZP;
- pravidelne a zodpovedne monitorovať a dodržiavať relevantné právne požiadavky, ako aj iné požiadavky, ku ktorých plneniu sa spoločnosť zaviazala;
- stanoviť a dodržiavať postupy a podmienky aktívneho zlepšovania kvality vykonávaných činností, ochrany životného prostredia a prevencie jeho znečistenia, vhodného pracovného prostredia a prevencie havárií a poškodenia zdravia;
- zabezpečiť zdroje nevyhnutné pre efektívne fungovanie všetkých zložiek ISR;
- vykonávať činnosti minimalizujúce negatívny vplyv organizácie na životné prostredie s prioritou znižovať spotrebu zdrojov, tvorbu odpadov a riziko vzniku havárií;
- pri zavádzaní nových technológií a technologických postupov zdôrazňovať nižší negatívny vplyv na životné prostredie, vyššiu mieru zabezpečenia BOZP a zároveň pozitívny vplyv na rast kvality vykonávaných činností;
- vyberať obchodných partnerov na základe ich kvality, BOZP a environmentálneho správania;
- zvyšovať odbornosť jednotlivých zamestnancov a motivovať ich k aktívnemu prispievaniu k plneniu politiky ISR;
- vytvárať priestor pre otvorenú a konštruktívnu komunikáciu v rámci spoločnosti i s externými zainteresovanými stranami.

Politika ISR je počas preskúmania vedením spoločnosť vyhodnocovaná pravidelne každých 12 mesiacov.

Schválil v Žiline, dňa 08.01.2025

.....
Ing. Martin Laurinčík
predseda predstavenstva Adifex, a. s.

Pre riadenie environmentálnej politiky je zásadné riadenie politiky kvality vyplývajúce zo systému integrovaného systému riadenia (ISR). Princípom systému riadenia v oblasti starostlivosti o životné prostredie je priebežné zisťovanie a analýza stavu životného prostredia vo vzťahu k činnostiam a prevádzke spoločnosti a snaha o zlepšovanie - znižovanie negatívnych dopadov, minimálne na úrovni požiadaviek platnej legislatívy. Na každej úrovni riadenia a pri každej fáze rozhodovacieho procesu je tak uvažovaný aj vplyv na životné prostredie, a tento je následne implementovaný do riešení adekvátnymi opatreniami.



Model systému environmentálneho manažérstva

Jedným z hlavných zámerov spoločnosti Adifex je plnenie všetkých relevantných právnych požiadaviek v oblasti environmentu, ako aj iných požiadaviek, na plnenie ktorých sa zaviazajú, či už dobrovoľne alebo zmluvne. Za účelom naplnenia tohto zámeru sú v spoločnosti spracované registre právnych požiadaviek, registre súhlasov a rozhodnutí orgánov štátnej správy a samosprávy a registre iných požiadaviek.

Za postup identifikácie právnych a iných požiadaviek a tvorby registrov a hodnotenia zhody, zodpovedá „Manažér EMAS/ISO“, ktorý tieto činnosti koordinuje s technikom ochrany životného prostredia, vedením spoločnosti a s vedúcimi jednotlivých oddelení.

Environmentálna politika je počas preskúmania vedením spoločnosť vyhodnocovaná pravidelne každých 12 mesiacov.

Spoločnosť sa zameriava na sústavné zlepšovanie svojho environmentálneho správania.

6.1 Environmentálne ciele

V rámci plnenia určenej politiky boli špecifikované aj ciele organizácie vedúce k dosiahnutiu hlavného cieľa, ktorým je minimalizovať negatívne vplyvy činnosti organizácie na životné prostredie. Dlhodobé ciele sú stanovené ako trvalo udržateľné zlepšovanie sa v jednotlivých oblastiach uvedených nižšie. Krátkodobými cieľmi sú najmä dosahovanie zlepšenia v konkrétnych činnostiach (formou skupiny opatrení) a definované sú ako špecifické ciele pre dané oblasti. Adifex na obdobie rokov 2023-2026 prijala nasledovné environmentálne ciele, s vyhodnotením plnenia za rok 2024 a návrhom pre rok 2025.

Dlhodobé environmentálne ciele spoločnosti Adifex, a. s. (2023 - 2025)	
1.	Minimalizovať spotrebu energie a šetriť prírodné zdroje
2.	Zvyšovať povedomie zamestnancov a viesť ich k tomu, aby sa aktívne podieľali na ochrane životného prostredia
3.	Zlepšovať ochranu životného prostredia a prevenciu znečisťovania
4.	Zlepšovať environmentálne správanie na stavebnom trhu
5.	Podporovať environmentálne inovácie

Environmentálne ciele spoločnosti Adifex, a. s. - vyhodnotenie plnenia za rok 2024		
krátkodobý cieľ (2024)	cieľová hodnota	vyhodnotenie za rok 2024
Obstarávať nové zariadenia s ohľadom na moderné technológie ohľaduplnejšie voči životnému prostrediu	Zvýšenie počtu nakúpených environmentálne vhodnejších zariadení o min. 1	Nesplnený - hoci sa v sledovanom období nepodarilo realizovať konkrétny nákup, spoločnosť naďalej sleduje vývoj v tejto oblasti a pripravuje podmienky pre budúce investície do udržateľných technológií.
Zapojiť sa do projektov komunit venujúcich sa ochrane životného prostredia na lokálnej úrovni	Zlepšenie environmentálnych benefitov projektov	Splnený - v rámci Svetového dňa životného prostredia sme sa aktívne zapojili do environmentálnych aktivít na podporu čistoty a ochrany životného prostredia. Konkrétne sme sa pridali k iniciatíve čistenia okolia a počas hodiny čistoty sme zorganizovali zber odpadu v okolí našich priestorov v Žiline.
Intenzifikovať snahy o udržateľné využívanie zdrojov	Zvýšenie podielu použitých materiálov z druhotných surovín na 3 % do dvoch rokov	V realizácii - pri realizovaných stavebných prácach zatiaľ nebolo možné použiť materiály vyrobené z druhotných surovín, pretože by nezabezpečili požadované technické parametre.
	Spracovanie 60 % odpadu tak, aby sa z neho získali druhotné suroviny, do 18 mesiacov	V realizácii - v roku 2024 zhodnotený odpad dosiahol 110 594,13 t, čo predstavuje 93,5 %. Dominantným materiálom bola výkopová zemina kat. č. 17 05 06 (107 036 t).
Zlepšiť účinnosť opatrení smerujúcich k zabráneniu úniku tekutých škodlivých látok do pôdy a vôd	Zvýšenie počtu sorpčných súprav a záchytných vaní o 10 %, aby boli dostupné vo všetkých kritických oblastiach	Splnený - k tomu prispelo zakúpenie sorpčného koberca s dĺžkou 46 m a šírkou 80 cm, ako aj dvoch kovových záchytných vaní s roštom na dva sudy (130 × 70 cm, 220 L).

Na rozhodovanie o cieľoch pre rok 2025 mala vplyv prognóza zníženia počtu realizovaných stavieb, pokračujúcej zvýšenie energetickej náročnosti, ako aj výrazná zmena v povinnostiach pri nakladaní so stavebným odpadom. Z týchto dôvodov bola aktualizácia cieľov zameraná predovšetkým na plnohodnotné implementovanie environmentálnej politiky v rámci celej spoločnosti Adifex a na udržanie aktuálneho stavu.

Environmentálne ciele spoločnosti Adifex, a. s. - revízia pre rok 2025	
krátkodobý cieľ (2025)	cieľová hodnota
1. Znížiť spotrebu neobnoviteľných zdrojov	Zníženie spotreby pohonných hmôt (PHM) o 5 % na jednotku obratu v porovnaní s rokom 2024
2. Intenzifikovať snahy o udržateľné využívanie zdrojov	Zvýšenie podielu použitých materiálov z druhotných surovín na 3 % do jedného roka
	Spracovanie 60 % odpadu tak, aby sa z neho získali druhotné suroviny, do 6 mesiacov
3. Dôsledne kontrolovať stavebné projekty	Vykonanie internej kontroly OŽP v minimálnom rozsahu raz ročne na každej stavbe
4. Recyklácia stavebného odpadu	Dosiahnuť mieru recyklácie stavebného odpadu na 90 % do konca roka 2025.

Termín plnenia cieľov je stanovený do 31.12.2025.

6.2 Environmentálny program

Adifex na dosiahnutie cieľov vytvára a udržiava environmentálny program, v ktorom má prijatých niekoľko opatrení, ktoré pravidelne hodnotí, reviduje, aktualizuje, inovuje a dopĺňa. Opatrenia najmä formou interných smerníc definujú aktivity, zodpovednosti, termíny a prostriedky na dosiahnutie environmentálnych cieľov (dlhodobých a krátkodobých). Pre jednotlivé ciele sú stanovené nasledovné opatrenia:

Environmentálny program spoločnosti Adifex, a. s.	
krátkodobý cieľ	opatrenia (úlohy)
1. Znížiť spotrebu neobnoviteľných zdrojov	A plánovanie a optimalizácia cestovania B dosiahnuť vekový priemer vozidiel 7 rokov
2. Intenzifikovať snahy o udržateľné využívanie zdrojov	A používanie materiálov získaných z druhotných surovín B spracovanie vlastného odpadu spôsobom, ktorým sa získa druhotná surovina
3. Dôsledne kontrolovať stavebné projekty	A plánovanie, pravidelná aktualizácia a realizácia interných kontrol
4. Recyklácia stavebného odpadu	A Pravidelné školenie zamestnancov B Hľadanie možností opätovného využitia materiálov.

6.3 Zapojenie zamestnancov

Zamestnanci sú základným pilierom spoločnosti Adifex v celom výrobnom procese, a ich aktivita je nevyhnutná aj pri implementácii princípov schémy EMAS. Akékoľvek rozhodnutie vedenia o environmentálnych opatreniach by bez osobnej zaangažovanosti zamestnancov bolo z veľkej časti iba povrchným a neefektívnym plytvaním zdrojov. Vzhľadom na odbornostnú štruktúru zamestnancov a ich vysoké environmentálne povedomie má Adifex relatívne jednoduchú situáciu, v ktorej nie je potrebné riešiť základné opatrenia a môže sa zodpovedne venovať kontinuálnemu zlepšovaniu.

Na podporu zapojenia a osobnej iniciatívy zamestnancov sú zamestnanci informovaní o zavedenom environmentálnom manažérskom systéme a o plánovaných opatreniach na zlepšenia pre jednotlivé oddelenia a príslušné úrovne. V rámci každoročného environmentálneho preskúmania sú zamestnanci zapojení do environmentálneho manažérskeho systému prostredníctvom zberu a analýzy údajov, a sú oboznámení s aktuálnym stavom, so zámerom a s podstatou zapojenia sa do schémy EMAS. V zmysle organizačnej štruktúry sú inštrukcie, pokyny ako aj podnety postupované oboma smermi. Zamestnanci majú v závislosti od svojej pozície a organizačného zaradenia možnosť priamo i nepriamo ovplyvňovať environmentálne správanie a tvorbu a implementáciu EMS.

Štandardný proces predkladania podnetov stručne charakterizuje nasledovná schéma, pričom je akceptované aj priame podanie manažérovi pre EMAS/ISO, resp. riešenie podnetu formou pracovnej skupiny s prípadnou odbornou účasťou:

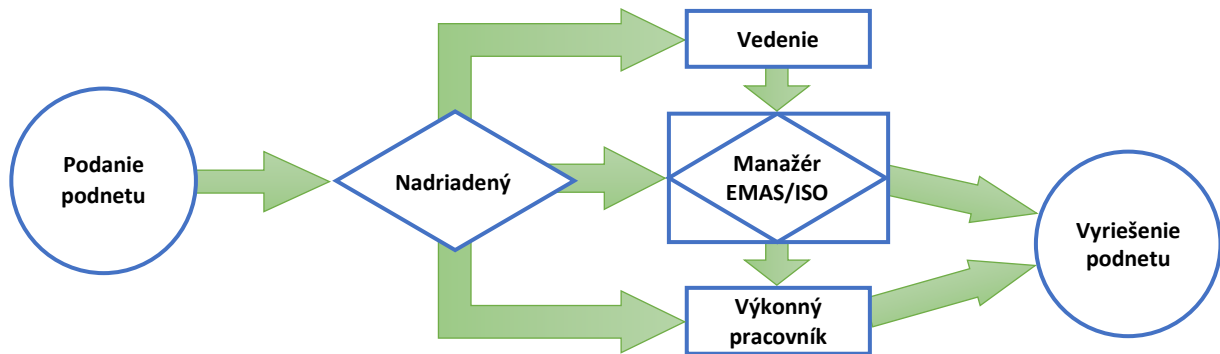


Schéma rozhodovania o podnete na zlepšenie

V rámci podpory účasti zamestnancov pri zlepšovaní environmentálneho správania bol v roku 2020 vytvorený systém pravidelného informovania prostredníctvom elektronického newslettera. Zamestnanci sú tak informovaní o aktuálnych enviro-aktivitách v spoločnosti, o zaujímavostiach o oblasti ochrany životného prostredia a odpadového hospodárstva, a týmto spôsobom sú im atraktívnou formou aj poskytované pokyny a inštrukcie manažmentu v oblasti environmentálnej politiky.

V roku 2024 spoločnosť uskutočnila informačné kampane k svetovému dňu vody, svetovému dňu Zeme, svetovému dňu životného prostredia, svetovému dňu čistého ovzdušia a svetovému dňu bez áut.

Z dôvodu výrazného nárastu počtu zamestnancov bola v súlade s legislatívnymi požiadavkami v roku 2021 vytvorená zamestnanecká rada. Ako zástupcovia zamestnancov sa jej členovia zúčastňujú

na rozhodovaní zamestnávateľa vo veciach sociálnych, ekonomických a tiež environmentálnych a týmto spôsobom prezentujú a presadzujú záujmov zamestnancov v týchto oblastiach.

6.4 Externá komunikácia

Komunikácia s externými zainteresovanými skupinami spočíva najmä v prezentácii vlastných environmentálnych hodnôt a v snahe pozitívne vplývať na environmentálne správanie sa partnerov.

Vlastná prezentácia činnosti a environmentálneho správania prebieha pasívne, ako sprievodný prvok stavebnej činnosti, formou aktivít iných osôb (obchodných partnerov, novinárov, verejnosti, úradov a pod.) alebo aktívne. Aktívnymi spôsobmi sú predovšetkým internetová stránka, propagačné materiály, osobné stretnutia, adresná komunikácia (pošta, e-mail), administratívne priestory a samotná realizácia stavieb, kde je rôzny priestor prezentovať svoju činnosť a svoje environmentálne správanie a jeho zlepšovanie (zverejňovanie aktualít z environmentálnych aktivít, zverejnenie environmentálneho vyhlásenia, zahrnutie stručnej environmentálnej informácie vo forme loga, sloganu, politiky ISR a pod.). Nemenej dôležitým prvkom externej komunikácie je odborný dialóg s dotknutými subjektmi (obchodní partneri, úrady, odborná verejnosť), kde Adifex otvorene komunikuje potreby jednotlivých zainteresovaných strán a snaží sa prijímať konsenzuálne riešenia.



7 INDIKÁTORY ENVIRONMENTÁLNEHO SPRÁVANIA

Východiskovými údajmi pre stanovenie základných ukazovateľov environmentálneho správania sú v rámci tohto environmentálneho vyhlásenia údaje za posledných 5 rokov, t. j. obdobie 2020 -2024. Jednotlivé údaje za príslušný rok sú vyhodnocované k 31.12.2024. Pri ukazovateľoch, ktorých zložkou je celkový ročný obrat, je v poslednom roku vzhľadom na termín ich výpočtu uvažovaná predbežná hodnota z priebežnej účtovnej závierky. Nakoľko účtovná závierka spoločnosti Adifex, a. s. podlieha auditu nie je možné k termínu spracovania tohto dokumentu disponovať jej riadnym vyhotovením. S uvedenou skutočnosťou súvisí aj hodnota za predposledný rok sledovania ukazovateľov - rok 2023, ktorá je v aktualizácii vyhlásenia korigovaná podľa hodnoty celkového ročného obratu v zmysle riadnej účtovnej závierky za daný rok.

7.1 Energie

Hlavný ukazovateľ, reprezentujúci spotrebu energií, je pre Adifex výlučne vo forme pohonných hmôt (PHM). Vzhľadom na to, že administratívne činnosti sú vykonávané v prenajatých priestoroch, nie je možné spotrebu energií vyhodnotiť (z časti je súčasťou nájmu) a ani významne ovplyvniť (zdroj energie, dodávateľa energie). Podobne aj pri realizácii stavieb je osobitné vyhodnocovanie spotreby elektrickej energie nerelevantné, nakoľko je z časti pokrytá generátormi (zahrnuté v spotrebe PHM), z časti je súčasťou nákladov objednávateľa a iba z časti je zabezpečená samostatne meranou prípojkou. Spoločnosť Adifex pri svojej činnosti nevyužíva energiu z obnoviteľných zdrojov, ani energiu z obnoviteľných zdrojov nevyrába, preto tieto ukazovatele nie sú hodnotené.

V rámci hodnotenej spotreby PHM je uvažovaná spotreba nafty a benzínu pre pracovné stroje a zariadenia (bagre, elektrocentrály, vibračné dosky a pod.), nákladné a osobné dopravné prostriedky. Celková spotreba PHM klesla, čo bolo dôsledkom nižšej spotreby nafty. Vzhľadom na zníženie celkového ročného obratu došlo v konečnom dôsledku k zvýšeniu celkovej spotreby PHM prepočítanej na obrat o 7,91%. Keďže došlo k nárastu spotreby motorového benzínu je potrebné sa zamerať na znížovanie pohybu osobných vozidiel využívaním on-line komunikácie pri riadení stavbyvedúcich a rokovanií vedúcich zamestnancov, využívaním zdieľanej dopravy, nákupu motorových vozidiel s nižšou spotrebou paliva.

názov ukazovateľa (zdrojových údajov pre výpočet)	hodnota v roku				
	2020	2021	2022	2023*	2024**
celková spotreba PHM prepočítaná (l/mil. EUR)	2 401,60	1 688,28	2 119,46	2 103,55	2 270,02
celková ročná spotreba PHM (l)	65 587,71	122 096,32	141 134,82	146 701,39	129 981,40
celková ročná spotreba PHM (benzín v litroch)	7 709,46	12 865,89	28 950,16	32 281,75	33 809,40
celková ročná spotreba PHM (nafta v litroch)	57 878,25	109 230,43	112 184,66	114 419,64	96 172,00
celkový ročný obrat (mil. EUR)*	27,31	72,32	66,59	69,74	57,26
zmena (%)	-30,95%	-29,70%	25,54%	-0,75%	7,91%

* hodnota ukazovateľa korigovaná podľa hodnoty obratu riadnej účtovnej závierky (69,74 mil.EUR)
 ** - predbežná hodnota ukazovateľa podľa hodnoty obratu priebežnej účtovnej závierky

7.2 Materiály

Pre účely sledovania materiálových indikátorov bolo z dôvodu existencie dvoch miest výkonu riadiacich činností žiaduce stanoviť pre každé z nich taký, ktorý najlepšie popisuje obsah vykonávaných aktivít. Vzhľadom na rozsiahle realizovanie rekonštrukčných prác stavebných budov bol zvolený ako kľúčový materiál, ktorý najviac prispieva k zvyšovaniu energetickej efektívnosti stavieb, zateplovací materiál (polystyrén a minerálna vlna). Vyhodnotenie ukazovateľa naznačuje rast aj v oblasti záujmu o zateplovanie a teda o znižovanie nákladov na energie čím sa dosahuje aj znižovanie negatívnych vplyvov na životné prostredie.

Z vyhodnotenie trendu záujmu o znižovanie energetickej efektívnosti v období 2021 až 2023 je vidieť rovnomernú tendenciu spotreby izolačných materiálov. Zníženie celkovej spotreby izolačných materiálov voči ročnému obratu zapríčinil objem stavieb so zateplením voči stavbám, kde zateplovanie nie je predmetom prác.

názov ukazovateľa (zdrojových údajov pre výpočet)	hodnota v roku				
	2020	2021	2022	2023*	2024**
celková spotreba zateplovacích systémov (m ³ /mil. EUR)	281,43	24,29	40,43	37,08	9,84
celková spotreba zateplovacích systémov (m ³)	7 685,73	1 756,80	2 692,11	2 585,83	563,50
celkový ročný obrat (mil. EUR)	27,31	72,32	66,59	69,74	57,26

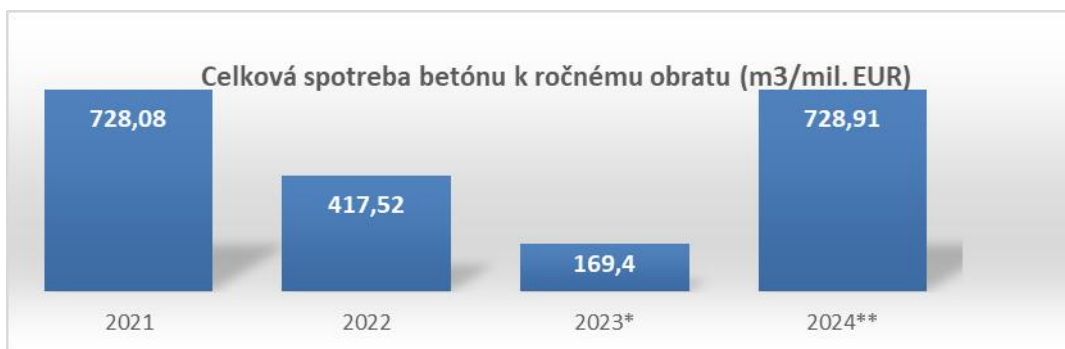
* hodnota ukazovateľa korigovaná podľa hodnoty obratu riadnej účtovnej závierky (69,74 mil.EUR,37,08 m³/mil.EUR)
** - predbežná hodnota ukazovateľa podľa hodnoty obratu priebežnej účtovnej závierky



Druhým kľúčový materiál bol v roku 2021 zvolený betón, nakoľko spoločnosť VHS-PS, s. r. o., s ktorou sa Adifex, a. s. zlúčila, sa primárne zaoberala výstavbou skeletov, kde je práve betón nosným materiálom. V sledovanom období si spoločnosť zachovala charakter stavebných činností, pri ktorých je nosným stavebným materiálom betón a krivka spotreby odráža rozsah prác pri realizácii betónových skeletov a betónové konštrukcií. V roku 2024 sa zvýšil objem skeletových stavieb so zvýšenou spotrebou betónu, čo sa odzrkadlilo vo zvýšenej spotrebe betónu, oproti rokom 2022 a najmä 2023.

názov ukazovateľa (zdrojových údajov pre výpočet)	hodnota v roku			
	2021	2022	2023*	2024**
celková spotreba betónu (m ³ /mil. EUR)	728,08	417,52	169,4	728,91
celková spotreba betónu (m ³)	52 655,00	27 802,67	11 814,00	41 737,50
celkový ročný obrat (mil. EUR)	72,32	66,59	69,74	57,26

* - hodnota ukazovateľa korigovaná podľa hodnoty obratu riadnej účtovnej závierky (69,74 mil.EUR, 169,4 t/mil.EUR)
** - predbežná hodnota ukazovateľa podľa hodnoty obratu priebežnej účtovnej závierky



7.3 Voda

Sledovanie spotreby vody ako ukazovateľa environmentálneho správania nie je pre spoločnosť Adifex relevantné. Pri administratívnej činnosti sa tieto vykonávajú v prenajatých kancelárskych priestoroch administratívnej budovy (rovnaké podmienky na oboch miestach činnosti, t. j. v Žiline aj v Bratislave), v ktorej sídli viacero spoločností, a nie je možné sledovať spotrebu ani ju výrazne ovplyvniť. Pri výrobnnej činnosti je voda spotrebovaná v minimálnej miere a z veľkej časti je súčasťou dodávok materiálov a prác (betóny, omietky, čistenie techniky a pod.) a teda nie je možné sledovať ich spotrebu.

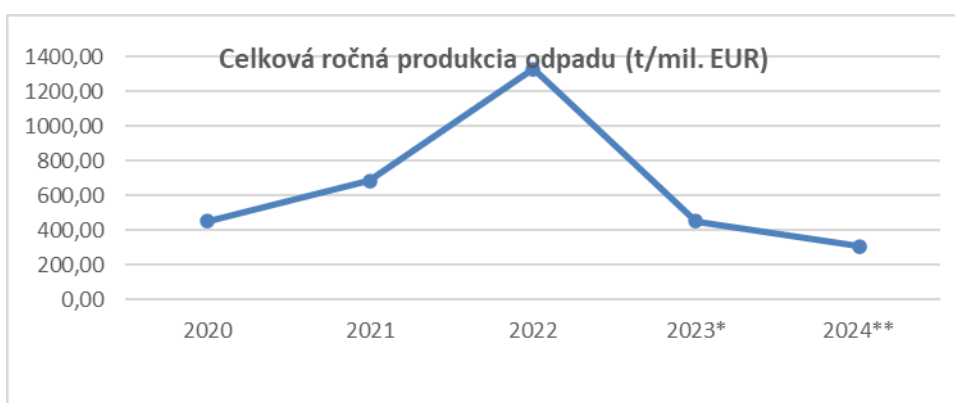
7.4 Odpad

Pri sledovaní odpadu ako environmentálneho indikátora je pre spoločnosť relevantný iba odpad vyprodukovaný stavebnou činnosťou, nakoľko komunálny a triedený odpad z administratívnej činnosti je súčasťou odpadového hospodárstva celej administratívnej budovy, v ktorej sídli viacero spoločností. V rámci kancelárie spoločnosti je osobitne triedený papier, plasty, viacvrstvové kompozitné obaly, sklo, použité akumulátory a použité tonery a atramentové kazety, pričom v rámci budovy je triedený odpad na plasty a papier.

Pri stavebnej činnosti je z hľadiska sledovania podstatný najmä ostatný odpad, nakoľko na zmiešaný komunálny sa na základe dohody využívajú kapacity investora a nebezpečný je pri činnosti spoločnosti Adifex zriedkavý a jeho osobitné vyhodnocovanie ani z dlhodobého hľadiska nie je relevantné. V rámci ostatného odpadu sa na stavbách objavuje množstvo rôznych druhov odpadu (najmä zemina, kamenivo, betón, bitúmenové zmesi a pod.), pričom najčastejším projektovaným odpadom z rekonštrukcií sú zmiešané odpady, ktoré sú v rámci možností triedené na jednotlivé zložky. Z tohto dôvodu bol pre indikátor zvolený odpad ako celok, bez delenia, ktoré by obmedzovalo výpovednú hodnotu. Nárast objemu vzniknutého odpadu po roku 2020 spôsobilo spojenie sa obidvoch spoločností a sčítanie množstva vzniknutého odpadu. Vrastajúce množstvo odpadov v rokoch 2021 a 2022 bolo spôsobené realizáciou väčších stavieb v existujúcej zástavbe so značným množstvom búracích a výkopových prác. V nasledujúcom roku menší podiel výkopov a demolácií zapríčinil zníženie množstva stavebného odpadu. Znižujúci trend množstva odpadu v roku 2024 bol spôsobený vyňatím výkopového materiálu z odpadov do kategórie vedľajšieho produktu v zmysle nových právnych predpisov v odpadovom hospodárstve. Pokles množstva odpadu

zapríčinilo k poklesu množstva odpadu prepočítaného na celkový ročný obrat. V budúcnosti investorov čaká výzva na zmenu už v samotnom projektovaní stavebných objektov, tak aby vzniknuté stavebné odpady z búracích, zakladacích a inžinierskych prác boli v čo najväčšej miere využité v rámci samotnej stavby na teréne úpravy s cieľom zvyšovania podielu zelených plôch k novo zastavaným.

názov ukazovateľa (zdrojových údajov pre výpočet)	hodnota v roku				
	2020	2021	2022	2023*	2024**
celková ročná produkcia odpadu (t/mil. EUR)	450,10	685,14	1331,99	449,00	305,36
celková ročná produkcia odpadu zo stavebnej činnosti (t)	12 292,24	49 549,24	88 696,90	31 312,94	17 485,10
celkový ročný obrat (mil. EUR)	27,31	72,32	66,59	69,74	57,26
* hodnota ukazovateľa korigovaná podľa hodnoty obratu riadnej účtovnej závierky (69,74 mil.EUR 449,00 t/mil.EUR)					
** - predbežná hodnota ukazovateľa podľa hodnoty obratu priebežnej účtovnej závierky					



7.5 Využívanie pôdy a biodiverzita

Sledovanie tohto indikátora nie je relevantné, nakoľko spoločnosť Adifex nie je vlastníkom nehnuteľností v ktorých vykonáva svoju administratívnu činnosť (rovnaké podmienky na oboch miestach činnosti, t. j. v Žiline aj v Bratislave) ani nehnuteľností, na ktorých vykonáva stavebnú činnosť. Dočasné zábery pôdy pre realizáciu stavebných zákaziek nie je možné zo strany spoločnosti ako zhotoviteľa výrazne ovplyvniť, nakoľko umiestnenie stavby ako aj samotného staveniska je štandardne určené objednávateľom v projektovej dokumentácii a v príslušných povoleniach. Organizácia samotného staveniska je podstatná najmä v súvislosti s predchádzajúcim indikátorom týkajúcim sa odpadového hospodárstva.

7.6 Emisie

Pri sledovaní emisií ako environmentálneho ukazovateľa je pre spoločnosť Adifex relevantný iba prepočítaný údaj zo spotreby pohonných hmôt (nafta, benzín), nakoľko iné emisie pri jej činnosti nevznikajú. Výroba tepla je zabezpečovaná v rámci prenajatých priestorov ich vlastníkom a spoločnosť nie je prevádzkovateľom stacionárnych zariadení znečisťujúcich ovzdušie.

V roku 2024 došlo k zníženiu množstva vypustených emisií z dôvodu poklesu spotreby motorovej nafty o 58,33 t CO₂. Z dôvodu zníženie finančnému obratu celkové ročné emisie k obratu sa zvýšili o 0,19 t /mil EUR.

názov ukazovateľa (zdrojových údajov pre výpočet)	2020	2021	2022	2023*	2024**
celkové ročné emisie skleníkových plynov (t/mil. EUR)	6,41	4,51	5,59	5,53	5,72
celkové ročné emisie skleníkových plynov pochádzajúcich z PHM - vyjadrené v CO ₂ (t)	175,07	326,46	372,10	385,96	327,63
celková ročná spotreba PHM (benzín v litroch)	7 709,46	12 865,89	28 950,16	32 281,75	33 809,40
celková ročná spotreba PHM (nafta v litroch)	57 878,25	109 230,43	112 184,66	114 419,64	96 172,00
celkový ročný obrat (mil. EUR)	27,31	72,32	66,59	69,74	57,26

* hodnota ukazovateľa korigovaná podľa hodnoty obratu riadnej účtovnej závierky 69,74 mil.EUR, 5,53 t/mil.EUR a 385,96 t CO₂)
 ** - predbežná hodnota ukazovateľa podľa hodnoty obratu priebežnej účtovnej závierky



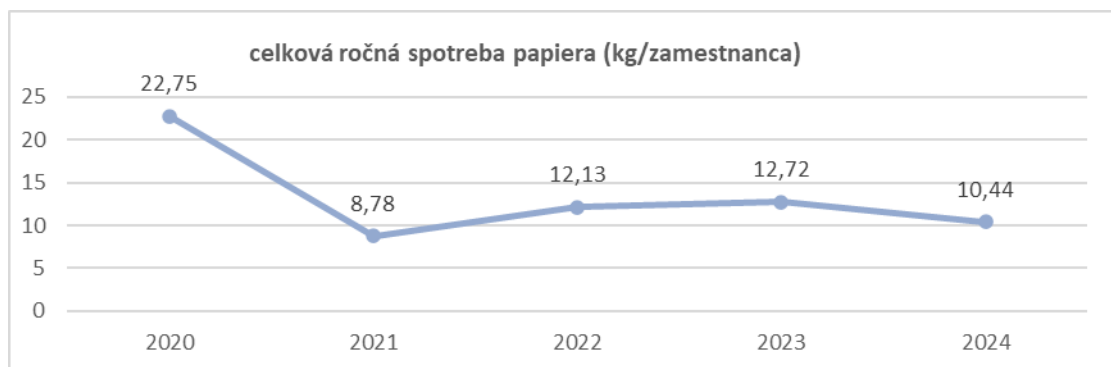
7.7 Vlastné indikátory

7.7.1 Spotreba kancelárskeho papiera

Pre zabezpečenie chodu spoločnosti sa spotrebuje množstvo kancelárskeho papiera. Z toho najväčšia časť spotreby predstavuje dokumentácia stavby odovzdávaná investorovi pri kolaudácii (certifikáty, vyhlásenia o zhode, a pod.) a zvyšná časť spotreby slúži na zabezpečenie administratívnych a interných úkonov. Jedným z cieľov spoločnosti je zníženie spotreby kancelárskeho papiera, a to napr. digitalizáciou určitých pracovných postupov (archivácia, komunikácia), úpravou nastavení - obojstranná čiernobiela tlač, tlač interných dokumentov na použitý papier, zníženie počtu výtlačkov zmlúv, dokumentov a pod.

V roku 2024 bol mierny pokles spotreby papiera aj napriek väčšiemu počtu odovzdávaných stavieb. Vzhľadom na stále pretrvávajúci stav vysokej spotreby papiera pri odovzdávaní stavieb a široký rozsah dokumentácia predloženej v tlačenej podobe a často vo viacerých vyhotoveniach, ktoré sú z veľkej miery definované zmluvou o dielo je potrebné, aby boli tieto korigované podmienkami štátnych organizácií na elektronizáciu stavebnej dokumentácie.

názov ukazovateľa (zdrojových údajov pre výpočet)	2020	2021	2022	2023	2024
celková ročná spotreba papiera (kg/zamestnanca)	22,75	8,78	12,13	12,72	10,44
celková ročná spotreba papiera (kg)	773,39	1 150,10	1 480,37	1 361,33	1 263,27
priemerný počet zamestnancov (počet)	34	131	122	107	121



7.7.2 Audit dodávateľov

Adifex pri realizácii stavebných prác využíva kapacity tretích osôb - dodávateľov, ktorých činnosť taktiež vo veľkej miere ovplyvňuje životné prostredie. Jednou z dôležitých funkcií schémy EMAS, je rozširovanie environmentálneho povedomia aj u obchodných partnerov. Prostriedkom pre tento efekt je aktívny prístup v rámci spolupráce, a to najmä formou auditu dodávateľov, ktorý poskytne obraz o stave jeho environmentálneho správania sa a je tiež východiskom pre monitoring rastu. Pri vykonávaní auditu dodávateľov sa zameriame hlavne na environmentálne správanie a jeho dodržiavanie a na mieru implementácie manažérskych systémov (ISO 14001 a pod.). Na základe auditu dodávateľov máme záujem zvyšovať percentuálny podiel auditovaných subdodávateľov oproti celkovému počtu dodávateľov v danom roku. Pri tomto ukazovateli sa zameriavame na dodávateľov stavebných prác, t. j. takých, ktorý reálne na stavbe vykonávajú činnosť. Dodávateľa materiálu a súvisiacich služieb (poistenie, stráženie, projekčné práce, doprava a pod.) pre účel auditovania nie sú relevantní.

V roku 2024 sme pri kontrolách dodržiavania podmienok ochrany životného prostredia na stavbách auditovali jedenásť subdodávateľov, čím sme dosiahli zámer auditovaných subdodávateľov nad 25 % z celkového počtu. Vzhľadom na skutočnosť, že subdodávateľa boli pri nástupe na stavenisko/pracovisko stavbyvedúcim oboznámení s environmentálnymi požiadavkami možno konštatovať, že auditmi neboli identifikované žiadne zásadné nedostatky. Zistené nedostatky boli najmä pri zhromažďovaní drobného stavebného odpadu a neporiadku na ploche stavieb.

názov ukazovateľa (zdrojových údajov pre výpočet)	hodnota v roku				
	2020	2021	2022	2023	2024
podiel auditovaných dodávateľov oproti celkovému počtu (%)	26,47%	26,83%	25,45%	28,57%	31,43%
auditovaní dodávateľa stavebných prác v roku (počet)	9,00	11,00	14,00	10,00	11,00
celkový počet dodávateľov stavebných prác v roku (počet)	34	41	55	35	35

7.7.3 Audit stavieb

V rámci udržiavania rastu je nevyhnutné nie len nastaviť správne pravidlá ale aj formy ich sledovania a vyhodnocovania. Jedným z možností pre stavebnú spoločnosť je aktívna kontrola jednotlivých stavieb, priebežný monitoring, vyhodnocovanie a následné prijímanie opatrení v rámci environmentálnej politiky. Audit stavby ako takej spočíva z kontroly plnenia základných povinností v oblasti ochrany životného prostredia a zároveň z vyhodnotenia potenciálu pre zlepšenie

sa s ohľadom na konkrétne podmienky (typ stavby, druh vykonávaných prác, lokalita, používané mechanizmy a pod.).

V roku 2024 bolo v zmysle plánu auditov stavieb vykonaných 13 auditov čím sme dosiahli zámer auditovaných stavieb nad 50 % z celkového počtu realizovaných stavieb. V roku 2025 je stanovený cieľ vykonať audit stavby minimálne jeden krát ročne. Podobne ako pri subdodávateľoch možno konštatovať, že neboli identifikované významné nedostatky a rezervy sú najmä vo vedení evidencie odpadov a ostatnej administratívy a v prístupe jednotlivcov k plneniu environmentálnej politiky.

názov ukazovateľa (zdrojových údajov pre výpočet)	hodnota v roku				
	2020	2021	2022	2023	2024
podiel auditovaných stavieb oproti celkovému počtu (%)	53,13%	42,86%	50,00%	52,00%	54,17%
auditované stavby v roku (počet)	17,00	12,00	19,00	13,00	13,00
celkový počet stavieb v roku (počet)	32	28	38	25	24

7.7.4 Podiel zhodnocovaných stavebných odpadov z vlastnej činnosti

Významným faktorom znižujúcim negatívny vplyv stavebnej činnosti na životné prostredie je nakladanie so stavebnými odpadmi a najmä ich recyklácia (t. j. zhodnocovanie v zmysle číselníka vyhlášky č. 366/2015 MŽP SR o evidenčnej povinnosti a ohlasovacej povinnosti). V tomto smere má Adifex záujem znižovať podiel skládkovaného a zneškodňovaného odpadu a preferovať jeho recykláciu a opätovné využitie. K dosiahnutiu zníženia tohto podielu budú využívané nasledovné spôsoby nakladania s odpadom: zatriedňovanie stavebného odpadu v zmysle katalógu odpadov, odovzdanie odpadu na využitie v domácnosti, separácia zložiek stavebného odpadu na využiteľné zložky odpadu, príprava na opätovné použitie, využitie odpadu na úpravu terénu, zabezpečenie prekategORIZOVANIA do vedľajšieho produktu.

názov ukazovateľa (zdrojových údajov pre výpočet)	hodnota v roku				
	2020	2021	2022	2023	2024
podiel zhodnocovaných stavebných odpadov z vlastnej činnosti (%)	4,76%	95,76%	94,96%	97,12%	92,78%
množstvo zhodnotených stavebných odpadov zo stavebnej činnosti okrem 17 05 04 (t)	585,29	47450,78	84225,00	30410,65	12510,10
celková ročná produkcia odpadu zo stavebnej činnosti okrem 17 05 04 (t)	12 292,24	49 549,24	88 696,90	31 312,94	13 483,25



Oproti roku 2020 sa v roku 2021 sa zmenil charakter stavieb z rekonštrukčných a dokončovacích prác menších objektov na objemové veľké betónové novostavby v zastavaných územiach, čo spôsobilo zvýšenie zhodnocovaného odpadu voči zneškodňovanému a tým zvýšením podielu zhodnocovania stavebného odpadu. Od roku 2021 až do 2024 bol charakter prác podobný a aj podiel zhodnocovaných stavebných odpadov bol vyrovnaný, kde objem výkopových prác a demolačných prác s produkciou stavebných odpadov s následným zhodnocovaním činnosťami R3, R5 a R12 je nad 90 %.

Do budúcnosti je potrebné sa venovať aj dôslednejšej separácii využiteľných obalov zo stavebných materiálov a zvýšeniu podielu zhodnocovania tohto odpadu, ktorý nepatrí do stavebných odpadov.



VYHLÁSENIE ENVIRONMENTÁLNEHO OVEROVATEĽA O OVEROVANÍ A VALIDÁCII

Akreditovaný environmentálny overovateľ ASTRAIA® Certification, s.r.o.

Priezračná 39, 949 01 Nitra, Slovensko

s registračným číslom overovateľa EMAS SK-V-0001

**akreditovaný pre rozsah 27.33, 41.20, 42.11, 42.21, 42.22, 42.91, 42.99, 43.11, 43.12, 43.13, 43.21,
43.22, 43.29, 43.31, 43.32, 43.33, 43.34, 43.39, 43.91, 43.99, 49.41, 71.12**

**vyhlasuje, že overil celú organizáciu v zmysle environmentálneho vyhlásenia
organizácie Adifex, a.s.**

ktorá spĺňa všetky požiadavky nariadenia Európskeho parlamentu a Rady (ES) č. 1221/2009 z 25. novembra 2009 o dobrovoľnej účasti organizácií v schéme Spoločenstva pre environmentálne manažérstvo a audit (EMAS), Nariadenie Komisie (EÚ) 2017/1505 z 28. augusta 2017, ktorým sa menia prílohy I, II a III k nariadeniu Európskeho parlamentu a Rady (ES) č. 1221/2009 o dobrovoľnej účasti organizácií v schéme Spoločenstva pre environmentálne manažérstvo a audit (EMAS) a Nariadenie Komisie (EÚ) 2018/2026, ktorým sa mení príloha IV k nariadeniu Európskeho parlamentu a Rady (ES) č. 1221/2009 o dobrovoľnej účasti organizácií v schéme Spoločenstva pre environmentálne manažérstvo a audit (EMAS)

Podpisom vyhlasujem, že:

- overovanie a validácia boli vykonané v plnom súlade s požiadavkami nariadenia (ES) č. 1221/2009, Nariadenia (EÚ) č. 2017/1505 a Nariadenia (EÚ) č. 2018/2026
- výsledok overovania a validácie potvrdzuje, že neexistuje žiadny dôkaz o nedodržíavaní uplatniteľných právnych požiadaviek týkajúcich sa životného prostredia,
- údaje a informácie uvedené v environmentálnom vyhlásení organizácie poskytujú spoľahlivý, dôveryhodný a správny obraz o všetkých činnostiach organizácie v rozsahu uvedenom v environmentálnom vyhlásení.

Upozornenie: Tento dokument nie je rovnocenný s registráciou v EMAS. Zápis do registra môže urobiť iba príslušný orgán podľa nariadenia (ES) č. 1221/2009. Tento dokument sa samostatne nezverejňuje.

Vedúci environmentálneho overovateľa ASTRAIA® Certification, s.r.o.,

RNDr. Daniel HELFER, dňa 3.4.2025 v Nitre