

ENVIRONMENTÁLNE VYHLÁSENIE spoločnosti SAROUTE, s.r.o.

na obdobie 2024 – 2027



Obsah

1 Predstavenie spoločnosti	3
2 Environmentálna politika	5
3 Vplyv činností na životné prostredie	8
3.1 Stavebná činnosť	9
3.2 Realizácia dopravného značenia a ochranných prvkov	10
3.3 Skladovanie – prevádzka/sklad	10
3.4 Všeobecné podporné a administratívne činnosti	10
4 Environmentálne ciele	11
5 Opatrenia na zlepšenie environmentálneho správania	13
6 Environmentálne správanie	14
6.1 Energie	15
6.2 Materiály	16
6.3 Voda	19
6.4 Odpad	20
6.5 Biodiverzita	22
6.6 Emisie	23
7 Právne predpisy na ochranu ŽP	24

Vypracované v súlade s NARIADENÍM KOMISIE (EÚ) 2018/2066, ktorým sa mení príloha IV k nariadeniu Európskeho parlamentu a Rady (ES) č. 1221/2009 o dobrovoľnej účasti organizácií v schéme Spoločenstva pre environmentálne manažérstvo a audit (EMAS).

Spracované dňa: **10.12.2024**



ASTRAIA Certification, s.r.o. - akreditovaný environmentálny overovateľ

Potvrdzujem svojim podpisom, že informácie uvedené na tejto strane sú overené

V mene overovateľa: RNDr. Daniel Helfer, podpísané dňa: **20.12.2024**

1 Predstavenie spoločnosti

SAROUTE, s.r.o. (ďalej len „SAROUTE“) je spoločnosť so sídlom v Považskej Bystrici, ktorá vznikla v roku 1992. Spoločnosť je zameraná na činnosti, ktoré sú diverzifikované do štyroch oblastí. Primárnou oblasťou spoločnosti je značenie resp. realizácia a údržba dopravného značenia v rámci výstavby nových ako aj prevádzkovaných úsekov cestných komunikácií. Najmladšou oblasťou je bezpečnosť resp. bezpečnostné zariadenia, ktorá pokrýva rozsah činností spojených so zvyšovaním bezpečnosti na cestách. V rámci tejto oblasti sa spoločnosť radi medzi významných lídrov, ktorý technicky aj odborne významne prispievajú k zvýšeniu bezpečnosti na cestách. Vedľajšou oblasťou sú stavby resp. výstavba a rekonštrukcia pozemných stavieb. Rozsiahlou oblasťou spoločnosti je údržba ciest resp. zabezpečovanie letnej a zimnej údržby cestných komunikácií. V rámci údržby zabezpečujeme kosenie krajníc, orezávanie a výrub stromov, výstavbu a údržbu oporných múrov, priepustov a mostných objektov, zimnú údržbu sypačmi, montáž a údržbu snehových kolov a protisnehových bariér. Zamestnáva aktuálne približne 30 zamestnancov. Podľa konkrétnych požiadaviek zákazníkov vieme zabezpečiť resp. skoordinať komplexnú realizáciu stavebných projektov. Spoločnosť neustále pracuje na optimalizáciách a inováciách s dopadom na včasnej a lepšej kvalite odvedených prác, dodržiavaním najprísnejších pravidiel bezpečnosti a ochrany zdravia pri práci a životného prostredia. Osobitný záujem spoločnosti je práca so zamestnancami resp. budovanie znaku úspešnej spoločnosti so skúsenými zamestnancami, ktorý pristupujú ku každému projektu osobitne a zodpovedne.

SIGN | dopravné značenie

SAFETY | bezpečnostné zariadenia

BUILD | rekonštrukcie a stavby

CARE | oprava a údržba

Zameriavame sa na aplikáciu všetkých druhov vodorovného, zvislého a doplnkového dopravného značenia, montáž všetkých schválených typov záchytných bezpečnostných zariadení ako sú zvodidlá, tlmiče nárazov, EA – koncovky, otváracie brány, mobilné bezpečnostné zariadenia, retroreflexné dopravné gombíky, signalizačné zariadenia a iné bezpečnostné prvky aplikované na cestách. V zmysle projektovej dokumentácie a podľa potrieb investora realizujeme pozemné stavby ako sú budovy, haly, domy, námestia, cesty, chodníky a rekonštrukciu a údržbu ciest.

Základné údaje

Obchodný názov: SAROUTE, s.r.o.

Adresa: Mládežnícka 326, 017 01 Považská Bystrica

IČO: 31606458

Z hľadiska zamerania a rozsahu našich prác patríme medzi významnú spoločnosť na tuzemskom a Českom trhu. Od roku 2017 vďaka našim referenciám a niekoľkoročným skúsenostiam máme možnosť participovať na rôznych dopravných projektoch aj v rámci Rakúska. V spoločnosti SAROUTE si plne uvedomujeme, že iba zodpovedným prístupom a profesionalitou môžeme obstáť v medzinárodnej konkurencii. Preto je pre nás dôležité, aby sme spolupracovali s odborníkmi vo svojich odvetviach. Nezapúdame ale ani na ochranu životného prostredia, ktorú považujeme za neoddeliteľnú súčasť realizácie každého projektu. Ochrane životného prostredia sa venujeme dlhšie, a náš záujem o environmentálne témy sme chceli ešte zvýšiť a preto sme sa v roku 2021 rozhodli náš systém environmentálneho manažérstva vybudovaný podľa ISO 14001 doplniť o požiadavky Nariadenia Európskeho parlamentu a rady (ES) č. 1221/2009 o dobrovoľnej účasti organizácii v schéme Spoločenstva pre environmentálne manažérstvo a audit (ďalej len „EMAS“).

EMAS máme zavedený na nasledovné činnosti a NACE kódy

- uskutočňovanie stavieb a ich zmien, dopravné značenie, záchytné bezpečnostné zariadenia – betónové a oceľové zvodidlá, tlmiče nárazu

NACE kódy: 41.20, 42.11

ASTRAIA Certification, s.r.o. - akreditovaný environmentálny overovateľ

Potvrdzujem svojím podpisom, že informácie uvedené na tejto strane sú overené

V mene overovateľa: RNDr. Daniel Helfer, podpísané dňa: 20.12.2024



Lokalizácia prevádzok

Sídlo spoločnosti, máme vo vlastných priestoroch, v zastavanom území mesta Považská Bystrica. V blízkosti sa nenachádzajú žiadne lokality so zvýšeným stupňom ochrany prírody a krajiny, na ktoré by mala vplyv činnosť našej spoločnosti. Zo sídla sa organizujú všetky projekty, priame vplyvy na životné prostredie sú tu veľmi malé – uvedomujeme si, že najviac negatívne vplyva na životné prostredie samotná realizácia projektov a výstavba v mieste jej realizácie a preto sa orientujeme hlavne na ňu.

Skladové priestory sa nachádzajú v Bytči-mestská časť Hrabové, kde sme v nájme na základe nájmovej zmluvy. V blízkosti sa nenachádzajú žiadne lokality so zvýšeným stupňom ochrany prírody a krajiny, na ktoré by mala vplyv naša činnosť. S prevádzkou skladových priestorov sú ale spojené niektoré negatívne dopady na životné prostredie – skladujú sa tu rôzne chemické látky a prípravky a vznikajú tu odpady – to sú oblasti, na ktoré sa v tomto areáli zameriavame.

EMAS máme registrovaný na nasledovných trvalých prevádzkach

Sídlo spoločnosti, Mládežnícka 326, 017 01 Považská Bystrica



Považská Bystrica,
sídlo spoločnosti



ASTRAIA Certification, s.r.o. - akreditovaný environmentálny overovateľ

Potvrďujem svojím podpisom, že informácie uvedené na tejto strane sú overené

V mene overovateľa: RNDr. Daniel Helfer, podpísané dňa: 20.12.2024

2 Environmentálna politika

Environmentálna politika predstavuje našu stratégiu v oblasti ochrany životného prostredia a obsahuje záväzky vedenia spoločnosti, prostredníctvom ktorých chceme túto stratégiu plniť. Politika zároveň hovorí o našich prioritách, ktorým sa chceme venovať a zlepšovať ich riadenia, pretože vieme, že iba konkrétne skutky a riešenia môžu priniesť zníženie dopadov na životné prostredie, ktoré vyplývajú z našej činnosti.

Environmentálna politika

Uvedomujeme si, že pri našej činnosti dochádza k nepriaznivým vplyvom na životné prostredia a preto je našim strategickým zámerom riadiť a vykonávať všetky činnosti tak, aby mali minimálny dopad na životné prostredie a v čo najmenšej možnej miere ho poškodzovali. Na tento účel naša spoločnosť zaviedla a plní požiadavky NARIADENIE EURÓPSKEHO PARLAMENTU A RADY (ES) č. 1221/2009 o EMAS.

N a š e p r i o r i t y

„Efektívne využívanie surovín, zdrojov, stavebných výrobkov a uprednostňovanie recyklácie odpadov“

Pre zabezpečenie dosiahnutia našich priorít sa zaväzujeme:

- Chrániť životné prostredie a minimalizovať dopady na životné prostredie, ktoré súvisia s našimi podnikateľskými aktivitami.
- Používať všetky typy energie, vstupných materiálov a výrobkov šetrne a efektívne.
- Minimalizovať používanie škodlivých látok pri výstavbe.
- Znižovať tvorbu odpadov a uprednostňovať ich zhodnocovanie a recykláciu odpadov.
- Dodržiavať relevantné záväzné požiadavky, ktoré zahŕňajú environmentálne právne predpisy a nami prijaté environmentálne požiadavky zainteresovaných strán.
- Sústavne zlepšovať vlastné environmentálne správanie.
- Uplatňovať princípy prevencie znečistenia životného prostredia.
- viesť dialóg so zainteresovanými stranami.
- Podporovať komunikáciu na všetkých úrovniach riadenia a zvyšovať environmentálne povedomie a zapojenie pracovníkov.

Environmentálna politika je záväzná pre všetkých pracovníkov spoločnosti SAROUTE s.r.o., a tí sú povinný rešpektovať a riadiť sa ňou v plnom rozsahu. Vedenie spoločnosti sa zároveň zaväzuje, že poskytne všestrannú podporu a zdroje potrebné na realizáciu tejto politiky.

Schválená dňa: 20.04.2021

ASTRAIA Certification, s.r.o. - akreditovaný environmentálny overovateľ

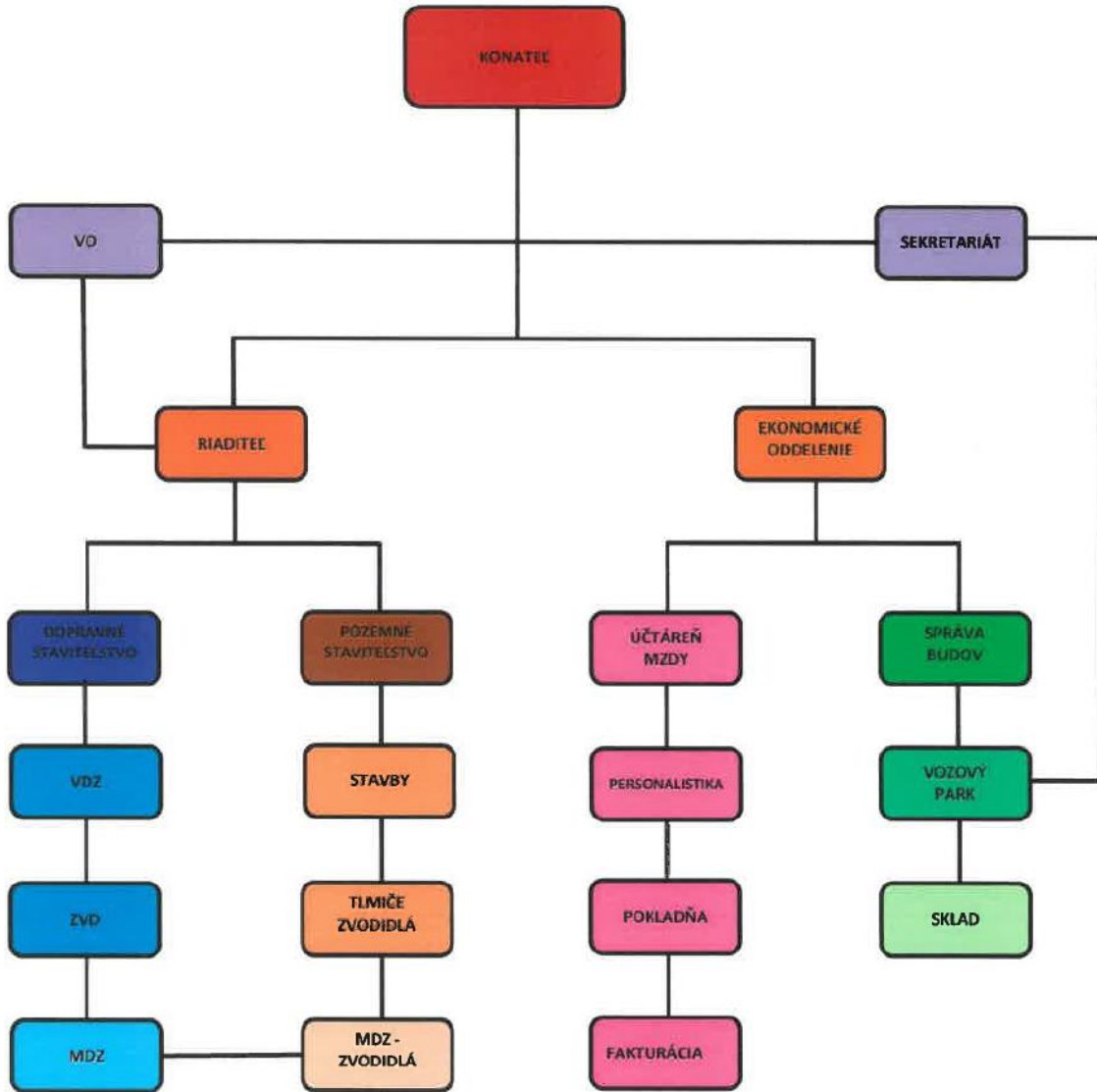
Potvrdzujem svojím podpisom, že informácie uvedené na tejto strane sú overené

V mene overovateľa: RNDr. Daniel Helfer, podpísané dňa: 20.12.2024



System environmentálneho manažmentu a auditu je v našej spoločnosti implementovaný na všetkých úrovniach organizačnej štruktúry a ochrane životného prostredia sa venujeme pri všetkých procesoch organizácie.

Organizačné štruktúra spoločnosti SAROUTE



ASTRAIA Certification, s.r.o. - akreditovaný environmentálny overovateľ

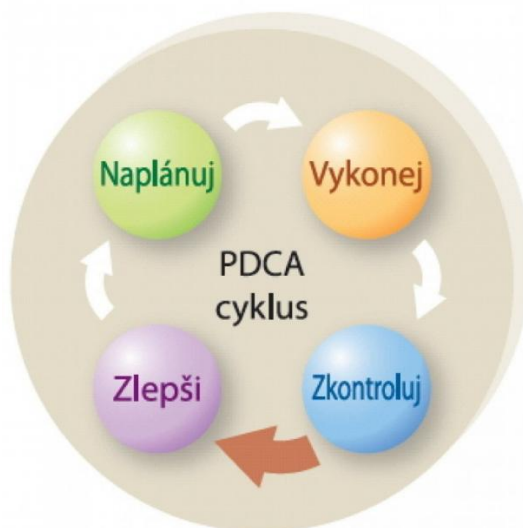
Potvrdzujem svojim podpisom, že informácie uvedené na tejto strane sú overené

V mene overovateľa: RNDr. Daniel Helfer, podpísané dňa: 20.12.2024

Systém EMAS je založený na princípe neustáleho zlepšovania a funguje nasledovne:

1. Identifikujeme Environmentálne aspekty a vplyvy pri stavebnej činnosti a kovovýrobe
2. Určíme si priority – významné environmentálne aspekty
3. Na priority stanovíme ciele a opatrenia, ktorých realizácia zmierni ich negatívne dopady na ŽP
4. Všetky činnosti vykonávajú odborne spôsobilí pracovníci, ktorí si uvedomujú dôležitosť chrániť ŽP
5. Dbáme na dodržiavanie všetkých právnych a iných požiadaviek

Environmentálna politika v rámci našej podnikateľskej činnosti



6. Komunikujeme so zamestnancami o témach ochrany ŽP
7. Pri všetkých dôležitých rozhodnutiach dbáme aj na ochranu životného prostredia, vyčleňujeme zdroje
8. Sledujeme naše environmentálne správanie
9. Vykonávame interné audity
10. Hodnotíme dodržiavanie právnych a iných požiadaviek
11. Pravidelne vyhodnocujeme efektivitu EMAS

Do ochrany životného prostredia sú zapojení všetci naši pracovníci a partneri, v rozsahu svojich náplní práce a zmlúv. Pre podporu plnenia požiadaviek EMAS a presadzovanie zásad ochrany ŽP je vymenovaný Predstaviteľ manažmentu EMAS a tím EMAS.

V ČOM SA ODLIŠUJEME?

Naša spoločnosť sa usiluje o neustále zlepšovanie bezpečnosti, produkcie, kvality, zisku v prospech našich zákazníkov, zamestnancov, partnerov a všetkých oblastí verejného života v krajinách strednej a západnej europy.



SPOLOČNOSŤ BOLA OCENENÁ

V januári 2011 sme získali ocenenie za výbornu kvalitu vozoviek .



PRO SYSTÉM MANAŽMENTU

Máme osvedčený systém riadenia, ktorý zabraňuje dysfunkcii a zabezpečuje účinné riadenie spoločnosti.



ZÁKAZNÍK CENA - KVALITA

Pochopenie snahy dokončiť projekt včas na základe rozpočtu a dosiahnuť spokojnosť to je náš záväzok.



ZÁVAZOK VOČI PARTNEROM

Naše motto je úspech prostredníctvom partnerstva. Staňte sa skutočným partnerom našej spoločnosti.

ASTRAIA Certification, s.r.o. - akreditovaný environmentálny overovateľ

Potvrdzujem svojim podpisom, že informácie uvedené na tejto strane sú overené

V mene overovateľa: RNDr. Daniel Helfer, podpísané dňa: 20.12.2024

3 Vplyv činností na životné prostredie

Identifikovali sme environmentálne aspekty súvisiace s realizáciou dopravného značenia, stavebnou činnosťou a skladovými priestormi, aby sme následne na základe stanovených kritérií vyselekovali tie aspekty, ktorým je nutné venovať zvýšenú pozornosť, zlepšovať ich riadenie a monitoring.

POUŽITÉ KRITÉRIA NA HODNOTENIE ENVIRONMENTÁLNYCH ASPEKTOV

- ✓ K1: Miera ohrozenia životného prostredia
- ✓ K2: Plnenie právnych požiadaviek
- ✓ K3: Požiadavky zainteresovaných strán
- ✓ K4: Potenciál na zlepšenie

Podľa stupňa významnosti sme environmentálne aspekty rozdelili nasledovne:

Nevýznamný	Nepredstavuje problém pre organizáciu a ŽP. Riadenie je dostatočné a nevyžaduje si žiadne zmeny.
Významný	Vyžaduje riešiť súčasný stav, prijať nápravné alebo preventívne opatrenia s termínom realizácie, zvýšiť kontrolnú činnosť a prijímať ciele.
Veľmi významný	Vyžaduje okamžité zmenu v riadení, prijímanie nápravných alebo preventívnych opatrení v krátkodobom horizonte a prijímať ciele a zlepšiť riadenie.

Delenie environmentálnych aspektov podľa možnosti ich riadenia:

PRIAME: súvisia priamo s činnosťou, produktmi a službami, organizácia má nad ich riadením priamu kontrolu. Činnosti, pri ktorých vznikajú priame environmentálne aspekty sú realizované priamo vlastnými zamestnancami.

NEPRIAME: vznikajú pri vzájomnej interakcii s tretími stranami (prevažne dodávateľmi), organizácia ich môže v primeranej miere ovplyvňovať.



3.1 Stavebná činnosť

Pri **REALIZAČNOM PROCESE - realizácia stavebných projektov (pozemné stavby)** boli na základe použitia metodiky identifikované nasledovné **priame** významné environmentálne aspekty:

ČINNOSŤ/PROCES	ENVIRONMENTÁLNY ASPEKT	VÝZNAMNOSŤ
doprava, prevádzka stavebných a dopravných mechanizmov	únik znečisťujúcich látok	významný
realizácia stavebných prác - zemné a výkopové práce	hluk a prašnosť	významný
realizácia stavebných prác - debnenie, betónovanie, základy, nosné konštrukcie, priečky, strešná konštrukcia a krytina a pod.	vznik stavebných odpadov "ostatných" (kat. č. 17)	významný
	vznik odpadov z obalov odpadov "ostatných" (kat. č. 15)	významný
realizácia stavebných prác - špecializované činnosti a inštalácie (voda, plyn, kúrenie, elektrina a pod.)	vznik stavebných odpadov "ostatných" (kat. č. 17)	významný
	vznik odpadov z obalov odpadov "ostatných" (kat. č. 15)	významný
realizácia stavebných prác - dokončovacie práce (cesty, chodníky, terénne úpravy, zeleň, vybavenie)	vznik stavebných odpadov "ostatných" (kat. č. 17)	významný
	vznik odpadov z obalov odpadov "ostatných" (kat. č. 15)	významný
realizácia stavebných prác - demolačné práce	hluk a prašnosť	významný
	vznik stavebných odpadov "ostatných" (kat. č. 17)	významný
	vznik odpadov "nebezpečných"	významný

Nepriame významné environmentálne aspekty boli identifikované v súvislosti s činnosťou zmluvných partnerov a zamestnancov, kde patrí najmä:

ČINNOSŤ/PROCES	ENVIRONMENTÁLNY ASPEKT	VÝZNAMNOSŤ
doprava, prevádzka stavebných a dopravných mechanizmov	únik znečisťujúcich látok	významný
realizácia stavebných prác - zemné a výkopové práce	hluk a prašnosť	významný
realizácia stavebných prác - debnenie, betónovanie, základy, nosné konštrukcie, priečky, strešná konštrukcia a krytina a pod.	vznik stavebných odpadov "ostatných" (kat. č. 17)	významný
	vznik odpadov z obalov odpadov "ostatných" (kat. č. 15)	významný
realizácia stavebných prác - špecializované činnosti a inštalácie (voda, plyn, kúrenie, elektrina a pod.)	vznik stavebných odpadov "ostatných" (kat. č. 17)	významný
	vznik odpadov z obalov odpadov "ostatných" (kat. č. 15)	významný
realizácia stavebných prác - dokončovacie práce (cesty, chodníky, terénne úpravy, zeleň, vybavenie)	vznik stavebných odpadov "ostatných" (kat. č. 17)	významný
	vznik odpadov z obalov odpadov "ostatných" (kat. č. 15)	významný
realizácia stavebných prác - demolačné práce	hluk a prašnosť	významný
	vznik stavebných odpadov "ostatných" (kat. č. 17)	významný
	vznik odpadov "nebezpečných"	významný



3.2 Realizácia dopravného značenia a ochranných prvkov

Pri **REALIZAČNOM PROCESÉ - realizácia vodorovného značenia** boli na základe použitia metodiky identifikované nasledovné **priame** významné a veľmi významné environmentálne aspekty:

ČINNOSŤ/PROCES	ENVIRONMENTÁLNY ASPEKT	VÝZNAMNOSŤ
realizácia vodorovného značenia	spotreba farby a balotiny	významný
	únik znečisťujúcich látok	významný
	vznik nebezpečných odpadov - obaly a zvyšky z farieb	významný
	vznik nebezpečných odpadov - zlievok	významný

Všetky **nepriame** environmentálne aspekty boli na základe metodiky vyhodnotené ako nevýznamné.

3.3 Skladovanie – prevádzka/sklad

Pri **PODPORNOM PROCESÉ – skladovanie materiálu a parkovanie vozidiel** boli na základe použitia metodiky identifikované nasledovné **priame** významné a veľmi významné environmentálne aspekty:

ČINNOSŤ/PROCES	ENVIRONMENTÁLNY ASPEKT	VÝZNAMNOSŤ
parkovanie vozidiel	únik PHM	významný
servis vozidiel	vznik emisií zo spaľovania tuhých palív (drevo)	významný
skladovanie farieb	únik znečisťujúcich látok	významný
skladovanie farieb	vznik nebezpečných odpadov - obaly a zvyšky z farieb	veľmi významný
skladovanie farieb	vznik nebezpečných odpadov - zlievok	veľmi významný

Všetky **nepriame** environmentálne aspekty boli na základe metodiky vyhodnotené ako nevýznamné.

3.4 Všeobecné podporné a administratívne činnosti

Sem patria environmentálne aspekty, ktoré sú viazané na činnosti realizované v sídle spoločnosti – riadenie projektov, vykurovanie a chladenie administratívnej budovy a ostatné prevádzkové činnosti, stravovanie zamestnancov a ich doprava do práce. **Priame** významné environmentálne aspekt sú nasledovné:

ČINNOSŤ/PROCES	ENVIRONMENTÁLNY ASPEKT	VÝZNAMNOSŤ
chladenie a vykurovanie	únik F-plynov	významný

Všetky **nepriame** environmentálne aspekty boli na základe metodiky vyhodnotené ako nevýznamné.



4 Environmentálne ciele

Ciele sú pre našu spoločnosť veľmi dôležitý nástroj zlepšovania. Pri definovaní cieľov vychádza vrcholové vedenie z priorít, ktoré sú stanovené v Environmentálnej politike a z identifikovaných významných environmentálnych aspektov. Na rok 2023 sú ciele zamerané na: Efektívne využívanie surovín, zdrojov, stavebných výrobkov, zlepšovanie nakladanie s odpadmi, a havarijnú pripravenosť, čo je plne v súlade s významnými environmentálnymi aspektmi, ktoré sme identifikovali počas úvodného environmentálneho preskúmania.

Vyhodnotenie plnenia cieľov na obdobie 2023

Termín plnenia cieľov je 31.12.2023

OBLASTI	Environmentálne ciele na rok 2023
Nakladanie s odpadmi	Znížiť množstvo vyprodukovaných nebezpečných odpadov na obrat o 10% oproti minulému roku NESPLNENÉ: nárast o 43,20 %
Únik znečisťujúcich látok	0 únikov znečisťujúcich látok do životného prostredia SPLNENÉ: 0 únikov
Využívanie zdrojov	Znížiť spotreby energie na obrat/zamestnanca o 5% oproti minulému roku NESPLNENÉ: zníženie o 1,86 %
	Hodnota produkcie CO ₂ < 60 tCO ₂ /mil. EUR obrat SPLNENÉ: 59 tCO₂/mil. EUR obrat
	Hodnota spotreby náterových látok < 70 t/mil. EUR obrat SPLNENÉ: 49,24 t/mil. EUR obrat
	Hodnota spotreby balotiny < 32 t/mil. EUR obrat SPLNENÉ: 21,29 t/mil. EUR obrat
	Hodnota spotreby riedidla < 2,3 t/mil. EUR obrat NESPLNENÉ: 2,39 t/mil. EUR obrat
	Hodnota spotreby vody < 4,5 m ³ na zamestnanca NESPLNENÉ: 8,81 m³/zamestnanec



Ciele na obdobie 2024

Termín plnenia cieľov je 31.12.2024.

OBLASTI	Environmentálne ciele na rok 2024
Nakladanie s odpadmi	Znížiť množstvo vyprodukovaných nebezpečných odpadov na obrat o 5% oproti minulému roku
Únik znečisťujúcich látok	0 únikov znečisťujúcich látok do životného prostredia
Využívanie zdrojov	Hodnota spotreby energie < 17,52 MWh/mil. EUR obrat
	Hodnota produkciu CO ₂ < 66 tCO ₂ /mil. EUR obrat
	Hodnota spotreby náterových látok < 70,91 t/mil. EUR obrat
	Hodnota spotreby balotiny < 33,54 t/mil. EUR obrat
	Hodnota spotreby riedidla < 2,51 t/mil. EUR obrat
	Hodnota spotreby vody < 4,91 m ³ na zamestnanca



5 Opatrenia na zlepšenie environmentálneho správania

OPATRENIA NA ZLEPŠOVANIE ENVIRONMENTÁLNEHO SPRÁVANIA REALIZOVANÉ V PROJEKTE ZAVÁDZANIA A UDRŽIVANIA EMAS:

- **Zlepšenie celkovej úrovne ochrany životného prostredia** (skladovania a manipulácie so znečisťujúcimi látkami nakladanie s odpadmi) **na prevádzke skladu**: zakúpené nové záchytné vane, havarijné súpravy, nádoby na odpad, prehodnotení odberateľa odpadov, vybavenie zhromaždiska nebezpečných odpadov, preškolenie personálu, nové značenie, vypracovanie zásad a postupov na ochranu životného prostredia
- **Zlepšenie celkovej úrovne ochrany životného prostredia** (skladovania a manipulácie so znečisťujúcimi látkami nakladanie s odpadmi) **pri stavebnej činnosti**: vybavenie áut havarijnými súpravami, prehodnotení odberateľa odpadov, preškolenie personálu, nové značenie, vypracovanie zásad a postupov na ochranu životného prostredia
- **Zlepšenie celkovej úrovne ochrany životného prostredia v sídle spoločnosti**: znižovanie spotreby vody a energie organizáciou práce, efektívne nakladanie so stavebnými materiálmi – nákup, evidencia, uvoľňovanie na projekt, riadenie infraštruktúry – údržba strojov, mechanizmov a dopravných prostriedkov

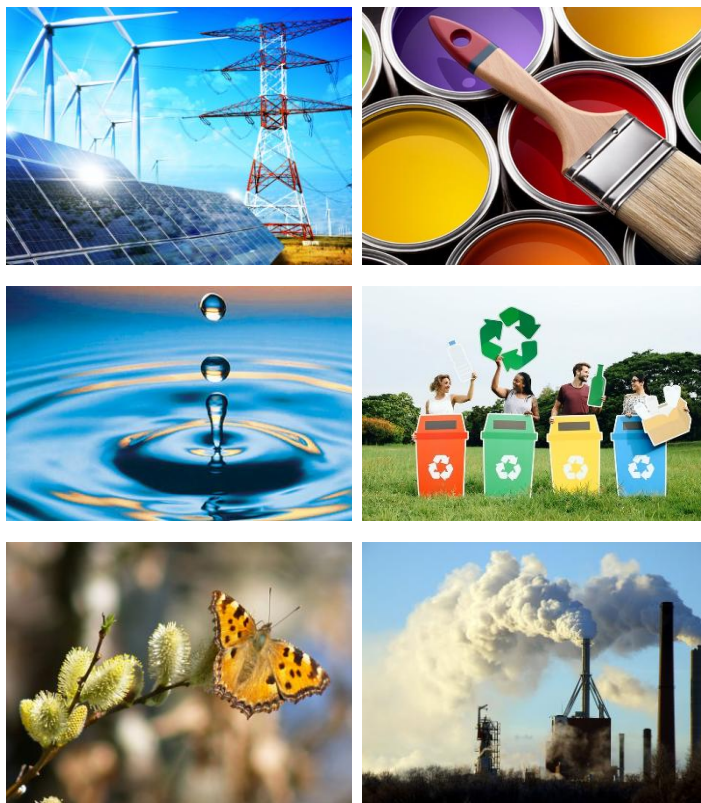


6 Environmentálne správanie

Sledujeme svoje environmentálne správanie, aby bolo možné vyhodnotiť skutočné dopady na životné prostredie a kvantifikovať mieru znečistenia.

Sledované sú nasledovné ukazovatele

ENERGIE	1: Spotreba energie (MWh) na mil. EUR obrat
MATERIÁLY	2: Spotreba náterových látok na vodorovné dopravné značenie (t) na mil. EUR obrat 3: Spotreba balotiny (t) na mil. EUR obrat 4: Spotreba riedidla (t) na mil. EUR obrat
VODA	5: Spotreba vody (m ³) na zamestnanca
ODPAD	6: Množstvo vyprodukovaných nebezpečných odpadov (t) na mil. EUR obrat 7: Podiel odpadov odovzdaných na recykláciu (%)
BIODIVERZITA	8: Podiel zelených plôch na centrále (%)
EMISIE	9: Produkcia CO ₂ (t) na mil. EUR obrat



ASTRAIA Certification, s.r.o. - akreditovaný environmentálny overovateľ

Potvrdzujem svojím podpisom, že informácie uvedené na tejto strane sú overené

V mene overovateľa: RNDr. Daniel Helfer, podpísané dňa: 20.12.2024

6.1 Energie

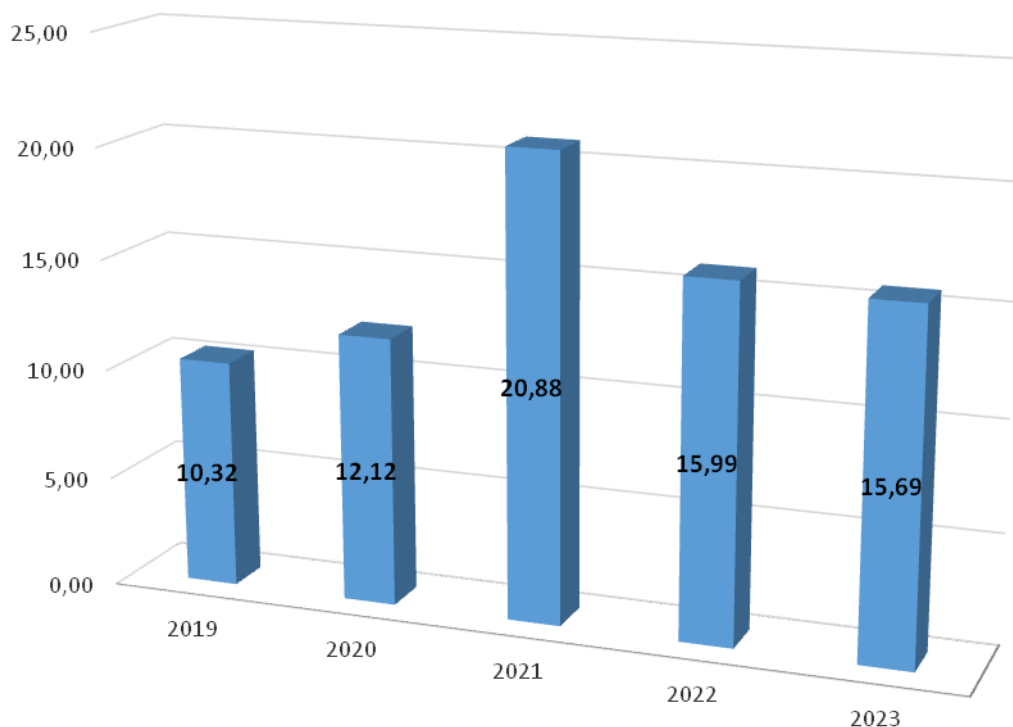
Indikátor č. 1: Spotrebe energie (MWh) na mil. EUR obrat

V tomto ukazovateli sa vyhodnocuje spotreba energie, ktorá sa spotrebováva na centrále spoločnosti v Považskej Bystrici.

- Elektrická energia sa používa na osvetlenie, chod zariadení a techniky, chladenie a vykurovanie.
- Zemný plyn sa používa na vykurovanie.

Spotreba energie pri projektoch dopravného značenia a pri stavebnej činnosti sa nesleduje a nevyhodnocuje. Na prevádzke skladu, kde sa parkujú stroje a nachádzajú sa tam skladové priestory sa spotreba energie nevyhodnocuje, pretože spoločnosť SAROUTE je tam v podnájme a vyúčtovanie energií je súčasťou nájmu.

	2019	2020	2021	2022	2023
Spotreba energie na centrále (MWh)	100,447	102,615	88,396	71,920	64,602
Obrat (milión EUR)	9,735498	8,466347	4,233165	4,498676	4,11735
Spotrebe energie (MWh) na mil. EUR obrat	10,32	12,12	20,88	15,99	15,69



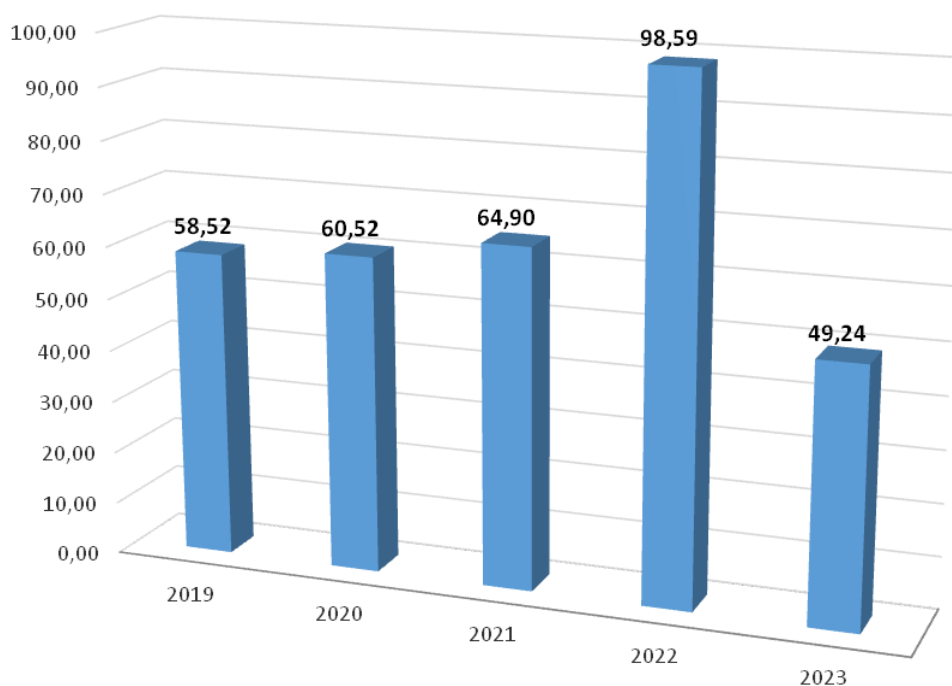
Komentár: Spotreba energie na centrále sa za rok 2023 znížila a pri miernom poklese obratu tento ukazovateľ vykazuje zlepšenie.

6.2 Materiály

Indikátor č. 2: Spotreba náterových látok na vodorovné dopravné značenie (t) na mil. EUR obrat

Ukazovateľ sledovania spotreby náterových látok je zvolený z toho dôvodu, že tieto látky sú jeden z kľúčových materiálov pri realizácii vodorovného dopravného značenia. V zmysle platnej legislatívy v rámci aplikácie vodorovného dopravného značenia spoločnosť používa jednozložkové akrylátové náterové látky, vodou riediteľné akrylové náterové látky, dvojzložkové a trojzložkové plastické hmoty nanášané za studena. Všetky látky sa na cestnú komunikáciu zásadne aplikujú za dobrého počasia pri teplote 5 až 45 stupňov a relatívnej vlhkosti vzduchu do 80%, tak aby povrch vozovky bol úplne čistý a suchý. Z tohto dôvodu vplyv na životné prostredie je minimálny.

	2019	2020	2021	2022	2023
Spotreba náterových látok (t)	569,719	512,349	274,745	443,533	202,723
Obrat (milión EUR)	9,735498	8,466347	4,233165	4,498676	4,11735
Spotreba náterových látok na vodorovné dopravné značenie (t) na mil. EUR obrat	58,52	60,52	64,90	98,59	49,24

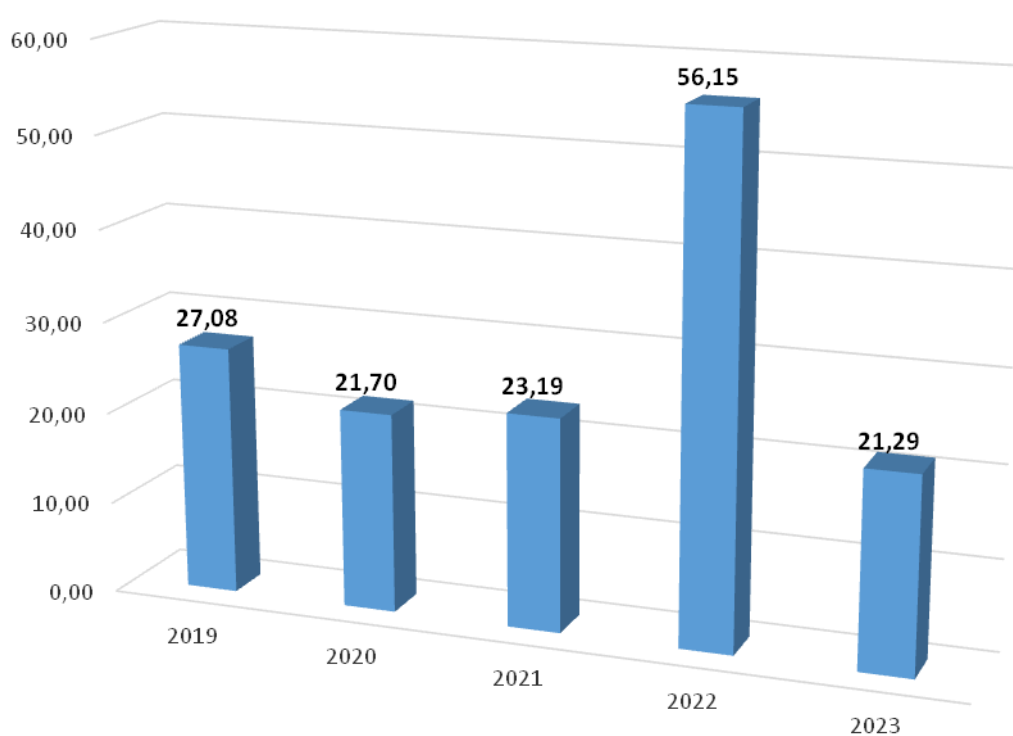


Komentár: V roku 2022 sa spotreba náterových látok zvýšila a to z dôvodu nárastu projektov vodorovného dopravného značenia. V predchádzajúcich rokoch tvorili väčšiu časť obratu činnosti súvisiace s realizáciou zvislého dopravného značenia a bezpečnostnými prvkami. V roku 2023 bol zaznamenaný pokles spotreby náterových látok, čo sa prejavilo aj v priaznivom vývoji v sledovanom ukazovateli voči obratu.

Indikátor č. 3: Spotreba balotiny (t) na mil. EUR obrat

Ukazovateľ sledovania spotreby balotiny je zvolený z toho dôvodu, že je to prísada do náterovej hmoty v rámci aplikácie vodorovného dopravného značenia, ktorá je dôležitá pre vytvorenie reflexnej úpravy a zvýšenia odolnosti proti šmyku. Pre garantovanie tohto efektu sa používa dostatočný posyp cca 250-450g/m², ktorý ma každá náterová hmota uvedený v certifikáte.

	2019	2020	2021	2022	2023
Spotreba balotiny (t)	263,672	183,711	98,16	252,609	87,646
Obrat (milión EUR)	9,735498	8,466347	4,233165	4,498676	4,11735
Spotreba balotiny (t) na mil. EUR obrat	27,08	21,70	23,19	56,15	21,29

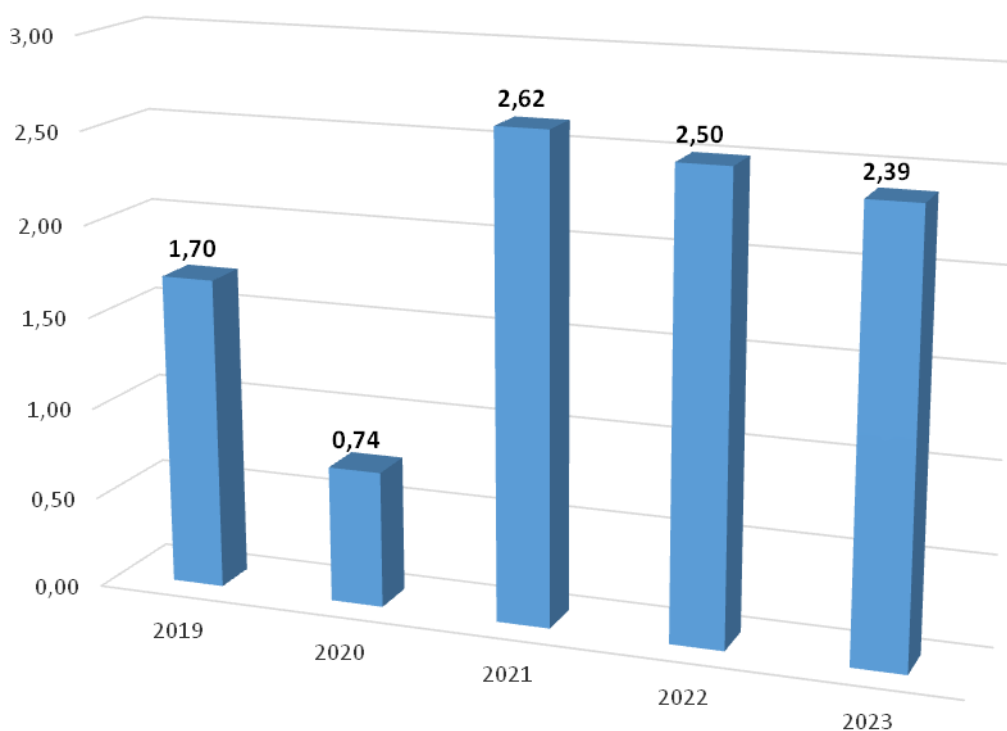


Komentár: V roku 2022 sa spotreba balotiny zvýšila a to z dôvodu nárastu projektov vodorovného dopravného značenia. V predchádzajúcich rokoch tvorili väčšiu časť obratu činnosti súvisiace s realizáciou zvislého dopravného značenia a bezpečnostnými prvkami. V roku 2023 bol zaznamenaný pokles spotreby balotiny, čo sa prejavilo aj v priaznivom vývoji v sledovanom ukazovateli voči obratu.

Indikátor č. 4: Spotreba riedidla (t) na mil. EUR obrat

Ukazovateľ sledovania spotreby riedidla je zvolený z toho dôvodu, že riedidlo je organické rozpúšťadlo, ktoré má negatívny vplyv na životné prostredie a jeho šetrné a efektívne využívanie jednak šetrí finančné zdroje a zároveň znižuje negatívny dopad na životné prostredie. Riedidlo sa používa hlavne pri čistení nádob a zariadení používaných počas spracovania a aplikácie dvojzložkových a trojzložkových plastických hmôt.

	2019	2020	2021	2022	2023
Spotreba riedidla (t)	16,588	6,298	11,111	11,258	9,828
Obrat (milión EUR)	9,735498	8,466347	4,233165	4,498676	4,11735
Spotreba riedidla (t) na mil. EUR obrat	1,70	0,74	2,62	2,52	2,39



Komentár: V roku 2023 sa spotreba riedidla znížila a pri miernom poklese obratu tento ukazovateľ vykazuje zlepšenie.

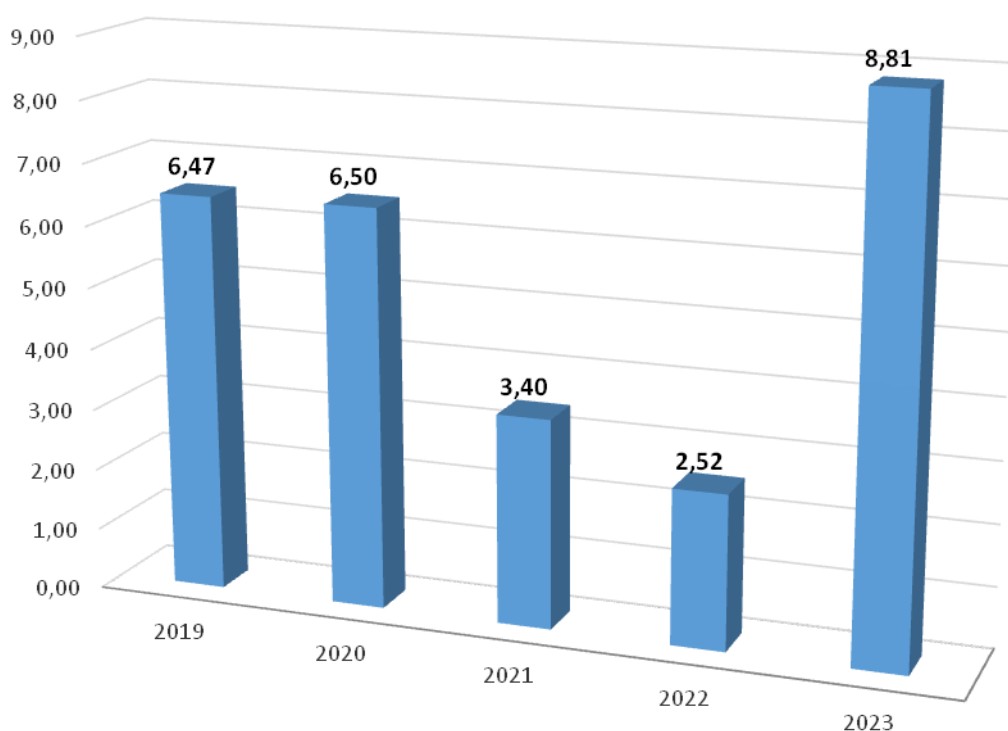
6.3 Voda

Indikátor č. 5: Spotreba vody (m³) na zamestnanca

Voda sa spotrebováva na centrále spoločnosti na sociálne účely a zavlažovanie. Je viazaná a vyhodnocovaná k počtu zamestnancov.

Technologická voda v procese realizácie projektov dopravného značenia sa používa na umývanie a čistenie zvislého dopravného značenia pred osadením na nosiče dopravného značenia. Táto voda nie je v tomto indikátore započítaná, pretože sa nečerpá z centrály spoločnosti.

	2019	2020	2021	2022	2023
Množstvo spotrebovanej vody na centrále (m ³)	268,000	247,000	82,000	89,000	330,345
Priemerný počet pracovníkov na centrále	41,400	38,000	24,100	35,300	37,500
Spotreba vody (m ³) na zamestnanca	6,47	6,50	3,40	2,52	8,81

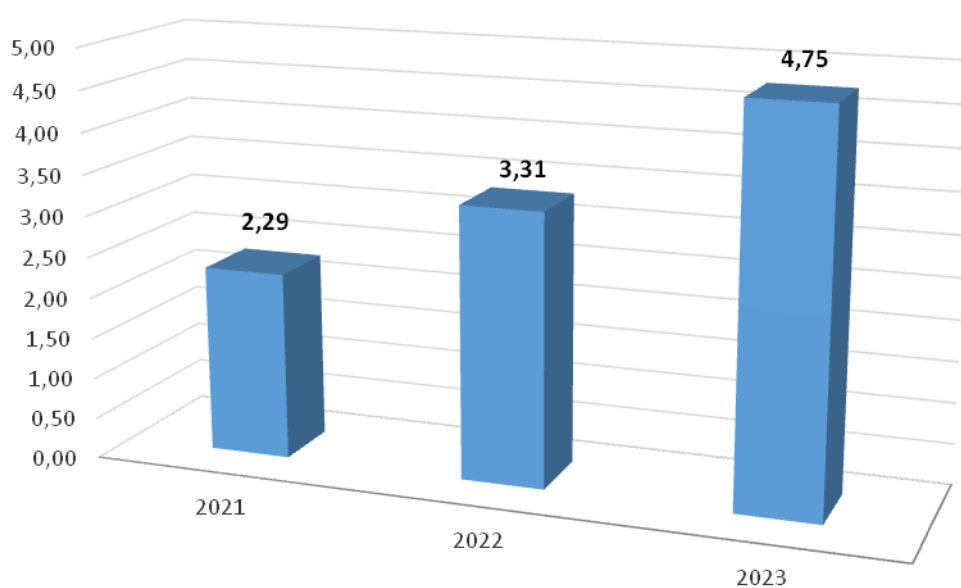


Komentár: Spotreba vody za rok 2021 a 2022 výrazne poklesla, čo bolo spôsobené poklesom zamestnancov a využívaní práce z domu. V roku 2023 prišlo k nárastu spotreby vody, čo bolo spôsobené poruchou na potrubí, ktorá bol v roku 2024 odstránená.

6.4 Odpad

Indikátor č. 6: Množstvo vyprodukovaných nebezpečných odpadov (t) na mil. EUR obrat

	2021	2022	2023
Množstvo vyprodukovaných nebezpečných odpadov (t)	9,69	14,909	19,543
Obrat (milión EUR)	4,233165	4,498676	4,11735
Množstvo vyprodukovaných nebezpečných odpadov (t) na mil. EUR obrat	2,29	3,31	4,75

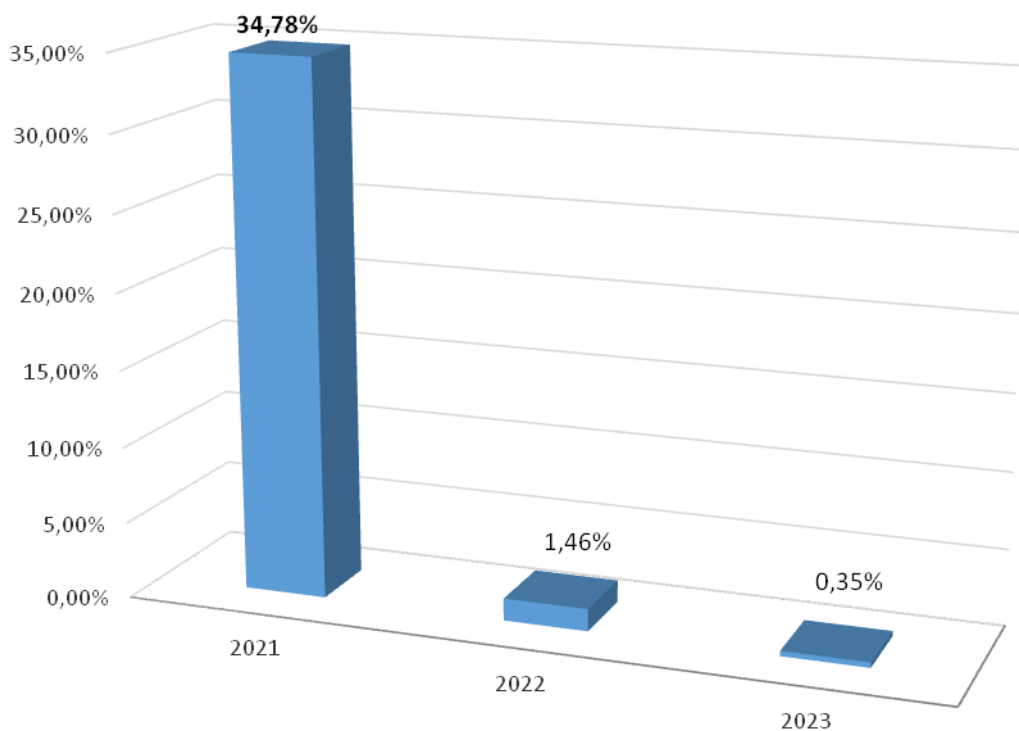


Komentár: Produkcia nebezpečných odpadov sa medziročne zvýšila hlavne z dôvodu nárastu projektov vodorovného značenia, pri ktorých vzniká nebezpečný odpad.

Indikátor č. 7: Podiel odpadov odovzdaných na recykláciu (%)

Ďalším indikátorom sledovaným od roku 2021 bude podiel odpadov odovzdaných na recykláciu.

	2021	2022	2023
Množstvo odpadov odovzdaných na recykláciu (t)	3,37	0,217	0,068
Celková množstvo vyprodukovaných odpadov (t)	9,690	14,909	19,543
Podiel odpadov odovzdaných na recykláciu (%)	34,78	1,46	0,35



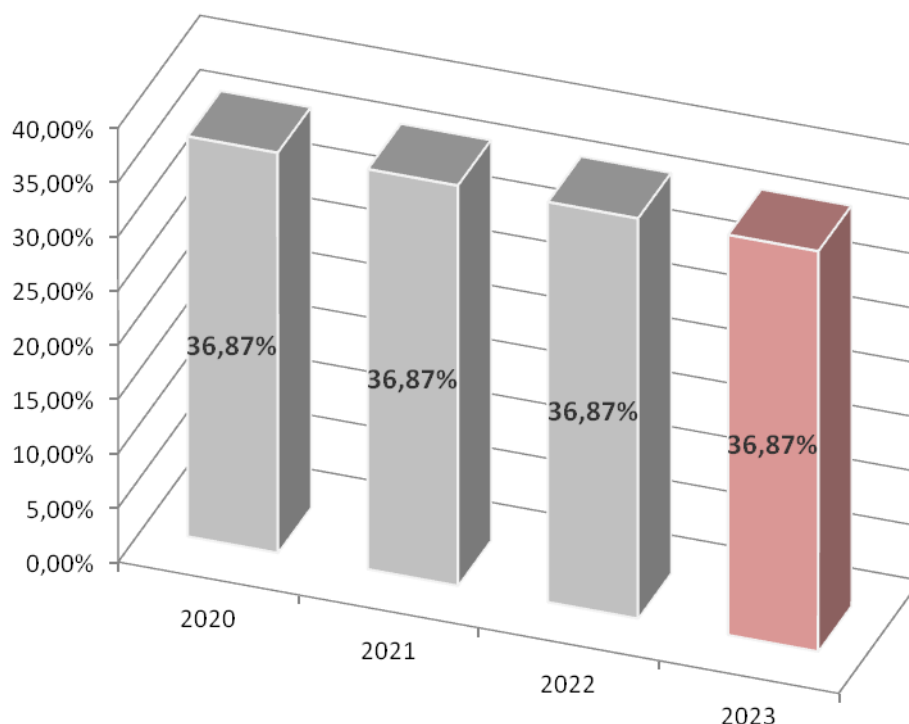
Komentár: Podiel recyklovaných odpadov sa znížil.

6.5 Biodiverzita

Indikátor č. 8: Podiel zelených plôch na centrále (%)

Sledovanie biodiverzity je relevantné v areáli sídla spoločnosti, pretože tam spoločnosť SAROUTE môže ovplyvňovať a manažovať plochy a ich využitie. Skladové priestory sú v nájme a tam spoločnosť SAROUTE nemá možnosti ovplyvňovať tvorbu zelených plôch, a preto nie je ani v tomto ukazovateli plocha areálu započítaná. Pri realizačnej činnosti spoločnosť SAROUTE nemôže ovplyvňovať konečné prevedenie a riešenie plôch, ktoré podporujú biodiverzitu, pretože tie sú dané samotným projektom. Realizačné projekty sú riadené tak, aby negatívne nezasiahli do prírody a krajiny a aby činnosť spoločnosti SAROUTE negatívne neovplyvnila biodiverzitu.

	2020	2021	2022	2023
Plochy, ktoré podporujú biodiverzitu v areáli centrály (m ²)	1830	1830	1830	1830
Celková plocha areálu centrály (m ²)	4964	4964	4964	4964
Podiel zelených plôch na centrále (%)	36,87%	36,87%	36,87%	36,87%



Komentár: Výsledky resp. percentuálne porovnanie za pred. roky v tomto ukazovateli sa sledujú od roku 2020, a to z dôvodu, že si to spoločnosť zaradila v rámci porady medzi dôležité sledované parametra. V ukazovateli medziročne nenastala žiadna zmena.

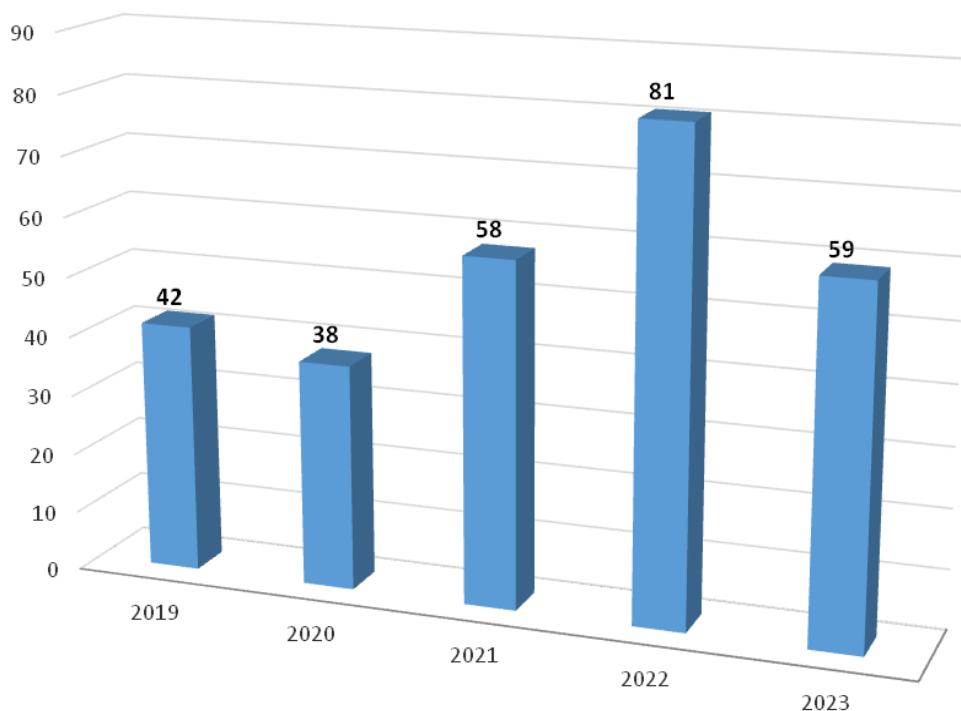
6.6 Emisie

Indikátor č. 9: Produkcia CO₂ (t) na mil. EUR obrat

Spoločnosť SAROUTE má svoje vlastné stroje a dopravné prostriedky, ktoré sa využívajú pri realizácii projektov a na prepravu stavebných materiálov. Pri ich prevádzke vznikajú emisie skleníkových plynov, ktorých množstvo je sledované voči obratu. Do tohto indikátora je aj započítaná produkcia CO₂ zo spotreby elektrickej energie a zemného plynu na sídle spoločnosti.

Emisie CO₂ prispievajú k tvorbe skleníkového efektu, negatívneho javu podieľajúceho sa na globálnej zmene klímy. Spoločnosť SAROUTE si uvedomuje, že aj ona môže prispieť k redukcii CO₂ zo svojich činností a prispieť k zmierneniu klimatických zmien. Dopravné prostriedky a stroje sú modernizované, pravidelne chodia na servis a údržbu a v rámci logistiky a plánovania sa zabezpečuje a sleduje ich vyťaženosť.

	2019	2020	2021	2022	2023
Produkcia CO ₂ (t)	405,542*	319,830*	243,608	363,746	243,223
Obrat (milión EUR)	9,735498	8,466347	4,233165	4,498676	4,11735
Produkcia CO ₂ (t) na mil. EUR obrat	42	38	58	81	59

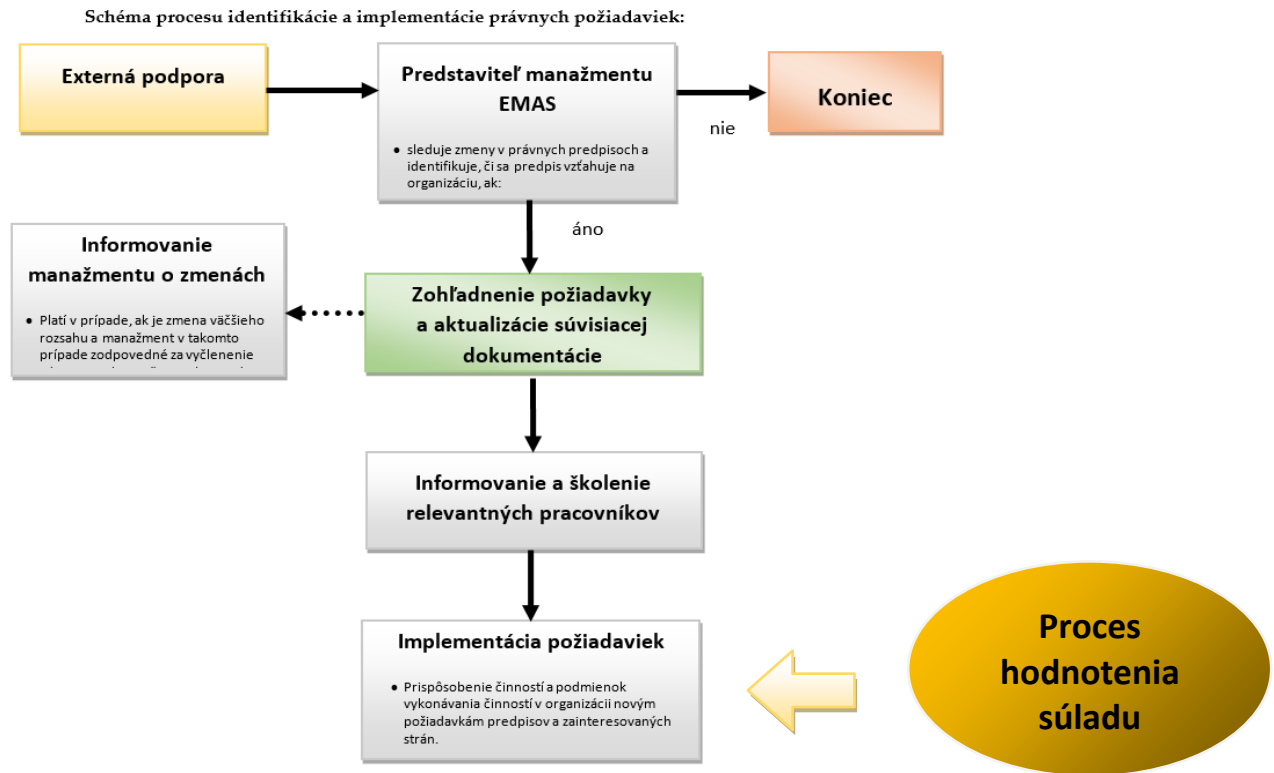


*OPRAVA: Údaje o produkcii CO₂ za obdobie 2019 – 2020 boli upravené, pretože CO₂ zo spaľovania zemného plynu boli započítané dvakrát.

Komentár: V roku 2020 klesla spotreba PHM a spotreba zemného plynu na vykurovanie na centrále spoločnosti, čo sa prejavilo aj v sledovanom ukazovateli produkcie CO₂. V roku 2021 sa produkcia CO₂ znížila, ale nie až v takom pomere ako obrat a to sa prejavilo v zvýšení hodnoty ukazovateľa. V roku 2022 prišlo k navýšeniu spotreby hlavne nafty, čo sa prejavilo v celkovom navýšení hodnoty ukazovateľa. V roku 2023 prišlo naopak k poklesu spotreby nafty, čo sa prejavilo v poklese produkcie CO₂ na obrat.

7 Právne predpisy na ochranu ŽP

Závazné požiadavky (právne požiadavky a iné požiadavky) a ich dodržiavanie je jeden z pilierov systému environmentálneho manažérstva a auditu. Spoločnosť SAROUTE má preto vytvorený proces na sledovanie, zapracovanie a hodnotenie požiadaviek, ktoré súvisia s jej environmentálnymi aspektmi.



HLAVNÉ PRÁVNE PREDPISY, KTORÉ SA VZŤAHUJÚ NA ENVIRONMENTÁLNE ASPEKTY SPOLOČNOSTI SAROUTE

Zákon č.17/1992	o životnom prostredí v znení neskorších predpisov
Zákon č. 543/2002	o ochrane prírody a krajiny v znení neskorších predpisov
Zákon č. 286/2009	o fluórovaných skleníkových plynch
Vyhláška č. 314/2009	ktorou sa vykonáva zákon o fluórovaných skleníkových plynch
Vyhláška č. 256/2023 Platná od 1.7.2023	o regulovaných výrobkoch s obsahom organických rozpúšťadiel
Zákon č. 146/2023 Platný od 01.07.2023	o ochrane ovzdušia
Vyhláška č. 248/2023 Platná od 01.07.2023	o požiadavkách na stacionárne zdroje znečisťovania ovzdušia
Vyhláška č. 249/2023 Platná od 01.07.2023	o monitorovaní emisií zo stacionárnych zdrojov znečisťovania ovzdušia a kvality ovzdušia v ich okolí
Vyhláška č. 254/2023 Platná od 01.07.2023	ktorou sa vykonávajú niektoré ustanovenia zákona o ochrane ovzdušia
Zákon č. 190/2023 Platný od 01.01.2024	o poplatkoch za znečisťovanie ovzdušia
Zákon č. 79/2015	o odpadoch a o zmene a doplnení niektorých zákonov
Vyhláška č. 344/2022	o stavebných odpadoch a odpadoch z demolícii

Platná od 25.10.2022	
Vyhláška č. 365/2015	ktorou sa ustanovuje Katalóg odpadov
Vyhláška č. 366/2015	o evidenčnej povinnosti a ohlasovacej povinnosti
Vyhláška č. 371/2015	ktorou sa vykonávajú niektoré ustanovenia zákona o odpadoch
Vyhláška č. 373/2015	o rozšírenej zodpovednosti výrobcov vyhradených výrobkov a o nakladaní s vyhradenými prúdmi odpadov
Zákon č. 329/2018	o poplatkoch za uloženie odpadov
Zákon č. 364/2004	o vodách a o zmene zákona Slovenskej národnej rady č. 372/1990 Zb. o priestupkoch v znení neskorších predpisov (vodný zákon)
Vyhláška č. 200/2018	ktorou sa ustanovujú podrobnosti o zaobchádzaní so znečisťujúcimi látkami, o náležitostiach havarijného plánu a o postupe pri riešení mimoriadneho zhoršenia vôd
Zákon č. 359/2007	o prevencii a náprave environmentálnych škôd
Zákon č. 67/2010	o podmienkach uvedenia chemických látok a chemických zmesí na trh a o zmene a doplnení niektorých zákonov
Zákon č. 24/2006	o posudzovaní vplyvov na životné prostredie a o zmene a doplnení niektorých zákonov
Zákon č. 50/1976 Platný do 31.03.2024	o územnom plánovaní a stavebnom poriadku (stavebný zákon)
Nariadenie (ES) č. 1221/2009	o dobrovoľnej účasti organizácií v schéme Spoločenstva pre environmentálne manažérstvo a audit (EMAS)
Zákon č. 351/2012	o environmentálnom overovaní a registrácii organizácií v schéme Európskej únie pre environmentálne manažérstvo a audit



Kontrola orgánov štátnej správ

V spoločnosti SAROUTE nebola za posledné tri roky žiadna kontrola zameraná na dodržiavanie právnych požiadaviek v oblasti ochrany životného prostredia, nebola zaznamenaná žiadna sťažnosť a negatívny podnet od zainteresovaných strán, ani nebola činnosťou spoločnosti SAROUTE spôsobená žiadna havária s vplyvom na životné prostredie.

Hodnotenie dodržiavania požiadaviek je realizované ako súčasť interných auditov a jeho výsledky sa prezentujú manažmentu v rámci preskúmania manažmentom. Hodnotenie je veľmi dôležité, pretože má za cieľ identifikovať nesúlady, ktoré by mohli prerásť do väčších problémov, pokúť a pod. Hodnotenie súladu bolo realizované dňa 3.8.2022 s výsledkom – **spoločnosť SAROUTE dodržiava právne a iné požiadavky a identifikované nesúlady boli adekvátnym spôsobom riešené a boli prijaté všetky potrebné opatrenia.**

Posledné hodnotenie súladu bolo realizované dňa 4.6.2024 s výsledkom – **spoločnosť SAROUTE dodržiava právne a iné požiadavky a na všetky nesúlady boli prijaté adekvátne opatrenia.**

VYHLÁSENIE ENVIRONMENTÁLNEHO OVEROVATEĽA O OVEROVANÍ A VALIDÁCII

Akreditovaný environmentálny overovateľ ASTRAIA® Certification, s.r.o.

Priezračná 39, 949 01 Nitra, Slovensko

s registračným číslom overovateľa EMAS SK-V-0001

akreditovaný pre rozsah 41.20, 42.11

**vyhlasuje, že overil celú organizáciu v zmysle environmentálneho vyhlásenia
organizácie SAROUTE, s.r.o.**

ktorá spĺňa všetky požiadavky nariadenia Európskeho parlamentu a Rady (ES) č. 1221/2009 z 25. novembra 2009 o dobrovoľnej účasti organizácií v schéme Spoločenstva pre environmentálne manažérstvo a audit (EMAS), Nariadenie Komisie (EÚ) 2017/1505 z 28. augusta 2017, ktorým sa menia prílohy I, II a III k nariadeniu Európskeho parlamentu a Rady (ES) č. 1221/2009 o dobrovoľnej účasti organizácií v schéme Spoločenstva pre environmentálne manažérstvo a audit (EMAS) a Nariadenie Komisie (EÚ) 2018/2026, ktorým sa mení príloha IV k nariadeniu Európskeho parlamentu a Rady (ES) č. 1221/2009 o dobrovoľnej účasti organizácií v schéme Spoločenstva pre environmentálne manažérstvo a audit (EMAS)

Podpisom vyhlasujem, že:

- overovanie a validácia boli vykonané v plnom súlade s požiadavkami nariadenia (ES) č. 1221/2009, Nariadenia (EÚ) č. 2017/1505 a Nariadenia (EÚ) č. 2018/2026
- výsledok overovania a validácie potvrdzuje, že neexistuje žiadny dôkaz o nedodržovaní uplatniteľných právnych požiadaviek týkajúcich sa životného prostredia,
- údaje a informácie uvedené v environmentálnom vyhlásení organizácie poskytujú spoľahlivý, dôveryhodný a správny obraz o všetkých činnostiach organizácie v rozsahu uvedenom v environmentálnom vyhlásení.

Upozornenie: Tento dokument nie je rovnocenný s registráciou v EMAS. Zápis do registra môže urobiť iba príslušný orgán podľa nariadenia (ES) č. 1221/2009. Tento dokument sa samostatne nezverejňuje.

Vedúci environmentálneho overovateľa ASTRAIA® Certification, s.r.o.,

RNDr. Daniel HELFER, dňa 20.12.2024 v Nitre

