



ENVIRONMENTÁLNE VYHLÁSENIE

2022-2025

Aktualizácia za rok 2023

Vyhlásenie o dodržiavaní uplatniteľných právnych požiadaviek týkajúcich sa životného prostredia a environmentálneho správania spoločnosti Keraming a.s.



OBSAH

1	PREDSTAVENIE SPOLOČNOSTI	4
1.1	Prehľad činností, výrobkov a služieb	4
1.2	Prehľad vybraných referencií	4
1.3	Identifikačné znaky	10
2	ROZSAH REGISTRÁCIE V SCHÉME EMAS.....	10
2.1	Lokality a opis rozsahu registrácie.....	10
3	ENVIRONMENTÁLNA POLITIKA A OPIS RIADIACEJ ŠTRUKTÚRY PODPORUJÚCEJ SYSTÉM ENVIRONMENTÁLNEHO MANAŽÉRSTVA	10
3.1	Environmentálna politika a opis zavedeného environmentálneho manažérskeho systému.....	10
3.2	Riadiaca štruktúra podporujúca systém environmentálneho manažérstva.....	14
4	OPIS VÝZNAMNÝCH PRIAMYCH A NEPRIAMYCH ENVIRONMENTÁLNYCH ASPEKTOV A VPLYVOV, URČENIE VÝZNAMNOSTI A HODNOTENIE	15
4.1	Identifikácia významných priamych a nepriamych environmentálnych aspektov ...	15
4.2	Kritériá hodnotenia EA a EV	16
4.3	Výpočet a kategórie významnosti EA a EV	17
4.4	Aktualizácia EA	17
4.5	Identifikácia, hodnotenie a riadenie environmentálnych rizík a príležitostí	17
4.6	Významné priame a nepriame environmentálne aspekty.....	19
5	OPIS DLHODOBÝCH A KRÁTKODOBÝCH ENVIRONMENTÁLNYCH CIEĽOV VO VZŤAHU KU VÝZNAMNÝM ENVIRONMENTÁLNYM ASPEKTOM A VPLYVOM	23
5.1	Dlhodobé a krátkodobé ciele vo vzťahu k významným environmentálnym aspektom a vplyvom.....	23
5.2	Vyhodnotenie a aktualizácia cieľov	23
5.2.1	Dlhodobé ciele	23
5.2.2	Krátkodobé ciele.....	25
6	OPIS VYKONANÝCH A PLÁNOVANÝCH OPATRENÍ NA ZLEPŠENIE ENVIRONMENTÁLNEHO SPRÁVANIA, DOSIAHNUTIE KRÁTKODOBÝCH A DLHODOBÝCH CIEĽOV A ZABEZPEČENIE DODRŽIAVANIA PRÁVNÝCH POŽIADAVIEK SÚVISIACICH SO ŽIVOTNÝM PROSTREDÍM	26
6.1	Opis vykonaných opatrení.....	26
6.2	Opis plánovaných opatrení.....	26
7	SÚHRN DOSTUPNÝCH ÚDAJOV O ENVIRONMENTÁLNO M SPRÁVANÍ ORGANIZÁCIE VO VZŤAHU K JEJ VÝZNAMNÝM ENVIRONMENTÁLNYM ASPEKTOM.....	27
7.1	Environmentálne ukazovatele	27

7.1.1	Energie.....	28
7.1.2	Materiály.....	30
7.1.3	Voda.....	30
7.1.4	Odpad.....	31
7.1.5	Emisie.....	34
7.1.6	Biodiverzita.....	35
8	ODKAZ NA HLAVNÉ PRÁVNE USTANOVENIA, KTORÉ ORGANIZÁCIA MUSÍ ZOHĽADNIŤ, ABY ZABEZPEČILA SÚLAD S PRÁVNymi POŽIADAVKAMI TÝKAJÚCIMI SA ŽIVOTNÉHO PROSTREDIA A VYHLÁSENIE O DODRŽIAVANÍ PRÁVNÝCH PREDPISOV.....	35
9	ENVIRONMENTÁLNY OVEROVATEĽ.....	39

1 Predstavenie spoločnosti

1.1 Prehľad činností, výrobkov a služieb

Spoločnosť Keraming a.s. pôsobí v stavebníctve od roku 1991 a postupne sa vyprofilovala medzi popredné stavebné spoločnosti, ktoré v rámci svojho pôsobenia zabezpečujú komplexné služby súvisiace s prípravou a realizáciou stavieb. Tím pracovníkov, ktorý stál pri zrode našej spoločnosti nadviazal na svoje viacročné skúsenosti z inžinierskej činnosti, príprav a realizácií veľkého počtu stavieb.

Významnou oblasťou nášho pôsobenia je realizácia priemyselných komplexov pre domácich a zahraničných investorov. Tento aspekt našej činnosti v sebe zahŕňa nielen uskutočňovanie náročných stavebných objektov, ale aj riešenie zložitých technologických procesov. Pôsobíme v oblasti komplexného zabezpečovania realizácie stavieb obytných urbanistických celkov, zameraných na vysokú úroveň kvality bývania v moderných bytových domoch vrátane obnovy a rekonštrukcie národných kultúrnych pamiatok. Ďalšou oblasťou nášho záujmu je orientácia na výstavbu obchodno-zábavných centier, pozdvihujúcich občiansku vybavenosť našich miest do nových kvalitatívnych rozmerov. Naša flexibilita sa prejavila aj v rozsiahlej realizácii viacerých logistických centier, plne zodpovedajúcich súčasným ekonomickým trendom a zámerom investorov.

Popri štandardnej stavebnej činnosti sa venujeme aj špeciálnym stavebným činnostiam ako je výstavba lineárnych urýchľovačov a stavba vojenských simulátorov. V tejto veľmi náročnej a špecifickej oblasti zastávame dominantné postavenie na slovenskom stavebnom trhu. Lineárne urýchľovače sú zväčša využívané pri výskumných a vývojových vedeckých aktivitách alebo pri komerčných medicínskych, elektrotechnických, strojárnských aplikáciách.

Veľkou výhodou pre realizáciu stavieb je schopnosť zabezpečiť komplexný inžiniering, zahŕňajúci projektovú činnosť, výkon technického dozoru, geodetické a kartografické práce a právne služby v oblasti realít a stavebného práva.

1.2 Prehľad vybraných referencií

Priemyselná výstavba (obr. 1-3)

Spoločnosť Keraming a.s. od svojho vzniku zrealizovala veľký počet stavieb v oblasti priemyselnej výstavby pre zahraničných, ale i slovenských klientov v priemyselných závodoch, kde sú kladené enormné nároky na bezpečnosť a disciplínu pri výstavbe, a preto nie je pre nás problém realizovať projekty v tých najnáročnejších podmienkach. Pri realizácii výrobných závodov a logistických projektov ponúkame každému klientovi osvedčenú kvalitu pri rýchlej a efektívnej výstavbe vedenej skúseným personálom. O kvalite nami realizovaných priemyselných stavieb svedčia naši stabilní klienti, ktorým vd'áčime za dôveru, ktorú nám prejavujú pri výstavbe ich investícií už mnoho rokov.

Názov stavby: Závod na spracovanie plastov

Investor: REN-INVEST s.r.o.

Lokalita: Solčany

Zastavaná plocha: 12 838 m²

Kód činnosti: 41.20, 49.41

Rok výstavby: 2017



Obrázok 1



Názov stavby: Výstavba výrobnéj haly BeShapeTech k.s., II. etapa

Investor: BeShape Tech k.s.

Lokalita: Topoľčany

Kód činnosti: 41.10, 41.20, 43.12, 43.21, 43.99, 49.41, 71.12

Rok výstavby: 2019

rázok 2

Názov stavby: Prístavba Freudenberg

Investor: Freudenberg

Lokalita: Potvorice

Zastavaná plocha: 4 600 m²

Kód činnosti: 41.10, 41.20, 43.12, 43.21, 43.99, 49.41, 71.12

Rok výstavby: 2017/ 2018



Obrázok 3

Obchodná výstavba (obr. 4-6)

Pri realizácii obchodných objektov je obzvlášť dôležité rýchlo a flexibilne reagovať na často sa meniace požiadavky klienta, kde pri každom zrealizovanom projekte je na konci realizácie niekoľko desiatok zmien. Tieto často sa meniace projekty si preto vyžadujú dokonalý systém sledovania, spracovania a realizovania každej zmeny, tak aby boli všetky požiadavky našich klientov splnené.

Názov stavby: Retail Box Zlatý Potok

Investor: KLM ZV s.r.o.

Lokalita: Zvolen

Kód činnosti: 41.20, 43.12, 43.99,
43.21, 49.41, 71.12

Doba výstavby: 2019



Obrázok 4



Obrázok 5

Názov stavby: Obchodná galéria
Detva

Investor: KLM Detva s.r.o.

Lokalita: Detva

Zastavaná plocha: 3 500 m²

Kód činnosti: 41.20, 43.12, 43.99,
43.21, 49.41, 71.12

Doba výstavby: 2017

Názov stavby: City Aréna

Investor: City-Arena a.s.,
City-Arena PLUS a.s.

Lokalita: Trnava

Kód činnosti: 41.20,
43.99, 49.41

Doba výstavby: 2015/ 2016



Obrázok 6

Bytová výstavba (obr. 7-8)

Pri výstavbe bytových objektov pristupujeme individuálne ku každému konečnému užívateľovi prostredníctvom klientskeho centra zriadeného pre každý projekt. V klientskom centre dostáva každý zákazník všetky potrebné informácie ohľadom projektu a možnosti individualizácie jednotlivých bytov.



Názov stavby: Penzión Liptovská Osada

Investor: Hydree agro s.r.o.

Lokalita: Liptovská Osada

Kód činnosti: 41.20, 43.12, 43.21, 43.99, 49.41

Doba výstavby: 2017/ 2018

Obrázok 7

Názov stavby: Bytové domy Vilapark

Investor: Villa Park s.r.o.

Lokalita: Trenčín

Zastavaná plocha: 26 000 m²

Kód činnosti: 41.10, 41.20, 43.12, 43.21, 43.99, 49.41, 71.12

Doba výstavby: 2008-2010



Obrázok 8

Sklady a logistika (obr. 9)**Názov stavby:** Cargo - Partner**Investor:** Cargo - Partner immoinvest, k.s**Lokalita:** Dunajská Streda**Zastavaná plocha:** 5 600 m²**Kód činnosti:** 41.20, 43.12, 43.21, 43.99, 49.41, 71.12**Doba výstavby:** 2018

Obrázok 9

Rekonštrukcie stavieb (obr. 10-11)**Názov stavby:** Rekonštrukcia budovy CSS AVE**Investor:** Centrum sociálnych služieb AVE**Lokalita:** Dubnica nad Váhom**Kód činnosti:** 41.20, 43.21,
43.99**Doba výstavby:** 2020/ 2021

Obrázok 10

Názov stavby: Rekonštrukcia kaštieľa

Investor: Danovis

Lokalita: Záblatie

Zastavaná plocha: 1 050 m²

Kód činnosti: 41.20, 43.21,
43.99, 49.41

Doba výstavby: 2010/2011



Obrázok 11

1.3 Identifikačné znaky

Obchodný názov: Keraming a.s.
Reg. adresa (sídlo): Jesenského 3839, 911 01 Trenčín
Registrácia: Obch. register: Okresného súdu Trenčín, Oddiel: Sa, Vložka č.: 10284/R
Deň zápisu: 29.03.1993
Registračné znaky: IČO: 31 431 968
WEB: <https://www.keraming.sk/sk/>
Kontaktné údaje: telefón recepcia: +421-32 - 65 79 100
e-mail: keraming@keraming.sk
Právna forma: akciová spoločnosť

2 Rozsah registrácie v schéme EMAS

2.1 Lokality a opis rozsahu registrácie

Lokality, na ktoré sa vzťahuje EMAS:

- sídlo spoločnosti na adrese Jesenského 3839, 911 01 Trenčín

Predmetom EMAS je realizácia stavieb vrátane obnovy a rekonštrukcie národných kultúrnych pamiatok, inžinierska a projektová činnosť, cestná a nákladná doprava.

SK NACE kódy pre vykonávané činnosti zahrnuté do schémy EMAS sú:

- 41.10 Vypracovanie stavebných projektov
- 41.20 Výstavba obytných a neobytných budov
- 43.12 Zemné práce
- 43.21 Elektrická inštalácia
- 43.99 Ostatné špecializované stavebné práce i n.
- 49.41 Nákladná cestná doprava
- 71.12 Inžinierske činnosti a súvisiace technické poradenstvo

3 Environmentálna politika a opis riadiacej štruktúry podporujúcej systém environmentálneho manažérstva

3.1 Environmentálna politika a opis zavedeného environmentálneho manažérskeho systému

Environmentálna politika je súčasťou politiky integrovaného manažérskeho systému (IMS). Naším zámerom je nielen trvale plniť požiadavky STN EN ISO 14001: 2016 a Nariadenia EMAS, ale hlavne v rozsahu environmentálnych vplyvov činností, produktov a služieb našej spoločnosti sa aktívne podieľať na zmierňovaní klimatických zmien, udržateľnom využívaní zdrojov a ochrane biodiverzity a ekosystémov.

Za stanovenie, plnenie, udržiavanie, hodnotenie a komunikáciu Politiky IMS (obr. 12) v rámci spoločnosti zodpovedá vrcholový manažment. S Politikou IMS sú oboznámení všetci zamestnanci, zainteresovaným stranám a verejnosti je dostupná na webovom sídle spoločnosti <https://www.keraming.sk/sk/>.

Pri zmluvne dohodnutých prácach s externými zainteresovanými stranami požadujeme od externých poskytovateľov písomne sa zaviazat' rešpektovať našu Politiku IMS. Požadujeme, aby svojou prítomnosťou na zmluvne dohodnutých pracoviskách pri výkone činností sa nezhoršovalo environmentálne prostredie spoločnosti nedodržiavaním nastaveného odpadového hospodárstva, nadmernými emisiami z dopravných prostriedkov, vypúšťaním prchavých látok a chemikálií do ovzdušia a neznečisťovalo životné prostredie.

Systém IMS zahrňuje všetky úseky a oddelenia spoločnosti Keraming a.s. Vrcholový manažment spoločnosti sa zaväzuje k jeho dodržiavaniu ako aj zabezpečeniu zdrojov potrebných pre jeho úspešné fungovanie. Spoločnosť má identifikované interné procesy riadené platnou systémovou dokumentáciou. Procesy majú nastavené kľúčové parametre procesu (KPI), ktoré sú zlepšované cieľmi, projektmi zlepšovania a úlohami na poradách manažmentu.

Pre efektívne riadenie procesov vrcholový manažment spoločnosti stanovil spomedzi seba predstaviteľa manažmentu pre IMS, ktorý má kompetencie pre:

- budovanie, uplatňovanie a udržiavanie procesov potrebných pre IMS s cieľom zabezpečiť, že sa systém IMS zhoduje s požiadavkami platných medzinárodných noriem;
- zabezpečenie, že procesy dodávajú zamýšľané výstupy;
- predkladanie správ o výsledkoch a dosiahnutej výkonnosti IMS vrcholovému manažmentu s informáciou i o príležitostiach na zlepšovanie v zmysle požiadaviek noriem STN EN ISO 9001: 2016, STN EN ISO 14001: 2016, STN ISO 45001: 2019, STN EN ISO 37001:2019 a Nariadenia EMAS;
- zabezpečenie podpory zamerania sa na zákazníka v organizácii a plnenie záväzných požiadaviek;
- zabezpečenie dodržiavania integrity systému manažerstva, ak sa plánujú a implementujú zmeny.

Predstaviteľ manažmentu zároveň zastupuje organizáciu pri rokovaní, spolupracuje pri výchove a vzdelávaní zamestnancov v oblasti IMS, vyberá interných audítov a zastupuje spoločnosť pri uskutočňovaní auditov externými organizáciami.

POLITIKA INTEGROVANÉHO MANAŽÉRSKEHO SYSTÉMU

Spoločnosť Keraming a.s. zabezpečuje komplexné služby v rozsahu realizácie stavieb vrátane obnovy a rekonštrukcie národných kultúrnych pamiatok, inžinierskej a projektovej činnosti, geodetických a kartografických prác a cestnej nákladnej dopravy. Výroba a montáž montovaného stavebného systému TOP KIMALL. Výroba a montáž oceľových konštrukcií. Našou víziou je poskytovať kvalitné profesionálne služby, prispievať k vyššiemu štandardu života a zlepšeniu environmentu v miestnych komunitách a prostredí, kde realizujeme našu činnosť. Pre trvalé plnenie zásad, neustále zlepšovanie integrovaného manažérskeho systému (IMS) a plnenie aplikovateľných požiadaviek noriem STN EN ISO 9001:2016, STN EN ISO 14001: 2016, STN ISO 45001: 2019 a Nariadenia Európskeho parlamentu a Rady (ES) č. 1221/2009 o dobrovoľnej účasti organizácií v schéme Spoločenstva pre environmentálne manažérstvo a audit (EMAS) v znení neskorších predpisov, sa vrcholový manažment spoločne zaväzuje:

1. Poskytovať zákazníkom istotu, že vykonávané komplexné služby dosahujú požadovanú kvalitu s ohľadom na ochranu životného prostredia (OŽP), bezpečnosť a ochranu zdravia pri práci (BOZP).
2. Zákazníkom byť vnímaný ako spoľahlivý partner, ktorý prekročí jeho očakávania.
3. Zvyšovaním a prehľbovaním odbornej spôsobilosti všetkých úrovní riadenia spoločnosti minimalizovať vznik nedostatkov a chýb.
4. Investíciám do infraštruktúry spoločnosti prispievať ku zmierneniu klimatických zmien.
5. Trvale dodržiavať záväzky vyplývajúce z plnenia právnych a iných požiadaviek v oblasti OŽP, BOZP a PO.
6. Chrániť životné prostredie minimalizáciou vzniku odpadu, uprednostňovať jeho opätovné použitie a zlepšovať svoje environmentálne správanie.
7. Na podporu lokálnej biodiverzity sa maximálne usilovať o vytváranie prírodne orientovanej plochy.
8. Pri prevádzkovej činnosti predchádzať vzniku havarijných situácií s nepriaznivým vplyvom na životné prostredie.
9. Informovať verejnosť a zainteresované strany o našich cieľoch a aktivitách.
10. Eliminovať nebezpečenstvá, znižovať riziká BOZP a vytvárať pracovné podmienky, ktoré nebudú príčinou nehôd, havárií, úrazov a chorôb z povolania.
11. Prehľbovať angažovanosť komunikácie, konzultáciu a spoluúčasť všetkých pracovníkov a zástupcov zamestnancov za BOZP.

V Trenčíne, dňa 13.02.2023



Ing. Martin Vokel
generálny riaditeľ

Obrázok 12

Spoločnosť Keraming a.s. má zavedený IMS v súlade s požiadavkami:

- STN EN ISO 9001: 2016 Systémy manažérstva kvality
- STN EN ISO 14001: 2016 Systémy manažérstva environmentu
- STN ISO 45001: 2019 Systém manažérstva bezpečnosti a ochrany zdravia pri práci
- STN EN ISO 37001: 2019 Systém manažérstva proti korupcii.

Plnenie požiadaviek uvedených noriem spoločnosť Keraming a.s. deklaruje príslušnými certifikátmi (obr. 13-16). Zároveň je držiteľom ďalších významných certifikátov a rôznych ocenení, ktoré odzrkadľujú odbornosť a profesionalitu zamestnancov spoločnosti. Stoja za nimi skúsenosti získané pri realizácii desiatok úspešných projektov.



Obrázok 13



Obrázok 14



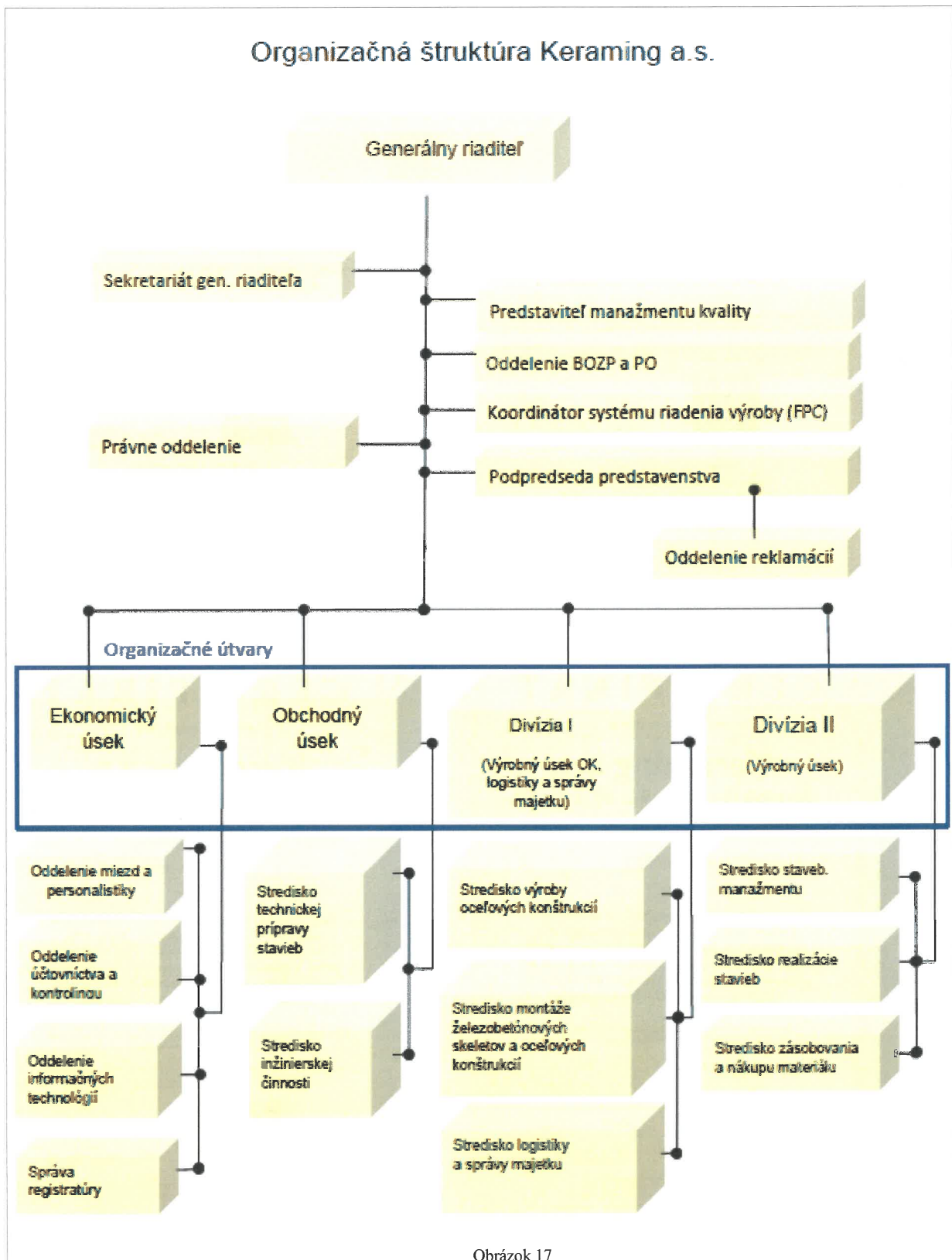
Obrázok 15



Obrázok 16

3.2 Riadiaca štruktúra podporujúca systém environmentálneho manažérstva

Rozsah právomocí zamestnancov, ich zodpovednosť pri zabezpečovaní efektívneho fungovania IMS je uvedená v Popise pracovnej činnosti každého zamestnanca. Štruktúra funkcií a organizačných útvarov je uvedená a riadená v Organizačnej schéme (obr. 17).



4 Opis významných priamych a nepriamych environmentálnych aspektov a vplyvov, určenie významnosti a hodnotenie

4.1 Identifikácia významných priamych a nepriamych environmentálnych aspektov

Spoločnosť Keraming, a. s. pri environmentálnom preskúvaní identifikuje svoje významné priame a nepriame environmentálne aspekty (EA).

Priame aspekty súvisia s činnosťami a produktmi spoločnosti, nad ktorými má spoločnosť kontrolu v oblasti riadenia a patria sem:

- využívanie surovín a prírodných zdrojov
- záber pôdy stavebnou činnosťou
- tvorba odpadov
- používanie pomocných náterových hmôt
- vypúšťanie do pôdy
- spotreba energie
- hluk, vibrácie a prašnosť
- emisie do ovzdušia

Nepriame aspekty môžu vzniknúť pri vzájomnej interakcii spoločnosti s tretími stranami, ktoré spoločnosť môže v primeranej miere ovplyvniť a patria sem:

- otázky súvisiace so životným cyklom produktu a služieb, ktoré spoločnosť môže ovplyvniť (získanie surovín, nákup a obstarávanie, stavebná výroba, doprava, užívanie stavebného diela, nakladanie a využitie stavebného diela po skončení jeho životnosti)
- kapitálové investície, poskytovanie pôžičiek a poisťovacie služby
- nové trhy
- výber a zloženie služieb (napr. doprava alebo stravovacie služby)
- administratívne a plánovacie rozhodnutia
- zloženie sortimentu výrobkov
- environmentálne správanie a praktiky zmluvných partnerov, subdodávateľov a dodávateľov.

Medzi významné environmentálne aspekty s nepriaznivými vplyvmi na životné prostredie a vzhľadom ku činnosti spoločnosti Keraming a.s. patria:

- záber zelených plôch a pôdy
- miestne problémy - hluk, vibrácie a prašnosť pri nábehu stavebných prác
- nebezpečenstvo vzniku havarijných situácií

4.2 Kritériá hodnotenia EA a EV

Pri hodnotení významu EA sa zvažuje činnosť minulá (Mi), súčasná (Su) alebo budúca (Bu).

Kritériá zahŕňajú:

- ✓ **prevádzkový faktor (PF)** – prevádzkové podmienky:

- 1 - bežné
- 2 - špecifické (nábeh, odstávka, iné...)
- 3 - havarijné

Bodovú hodnotu (BH_{EA}) – súčet hodnotenia nasledovných položiek:

- ✓ **právne a iné požiadavky:**

- 1 – sú splnené
- 2 – sú splnené, môže dôjsť ku negatívnemu EV
- 3 – sú čiastočne splnené, EV je prítomný
- 4 – nesplnené s významným EV

- ✓ **hodnotenia možných dopadov činnosti, produktov alebo služieb na kvalitu ŽP:**

rozsah vplyvu:

- 1 - minimálny
- 2 - málo významný
- 3 - významný
- 4 - veľmi významný

závažnosť vplyvu:

- 1 - minimálna
- 2 - možné ohrozenie
- 3 - ohrozujúca
- 4 - nežiadúca

frekvencia výskytu:

- 1 - žiadna
- 2 - málo pravdepodobná
- 3 - pravdepodobná
- 4 - istý výskyt

doba trvania vplyvu:

- 1 - krátkodobá
- 2 - strednodobá
- 3 - dlhodobá
- 4 – trvalá

- ✓ **stanoviská - záujem zainteresovaných strán vrátane zamestnancov spoločnosti:**

- 1 - minimálny
- 2 - málo významný
- 3 - významný
- 4 - veľmi významný

4.3 Výpočet a kategórie významnosti EA a EV

Významnosť EA (V_{EA}) vypočítame podľa vzorca:

$$V_{EA} = PF \times BH_{EA}$$

a na základe výsledku zaradíme EA z hľadiska ich EV do troch stupňov významnosti:

nevýznamné (N)	6 - 24
významné (V)	25 - 48
veľmi významné (VV)	49 - 72

Jednotlivým kategóriám prislúcha nasledovný stupeň riadenia:

- nevýznamné - nie je potrebné ich riadiť, v prípade potreby je možné zvážiť dosah a ich vplyv na ŽP;
- významné a veľmi významné je potrebné prijať opatrenia na ich odstránenie, príp. zníženie ich vplyvu:
 - a) prijatím cieľov a programov EMS, zameraných na oblasť ŽP;
 - b) prijatím nevyhnutných opatrení a poskytnutím príslušných zdrojov na zníženie vplyvov vykonávanej činnosti.

4.4 Aktualizácia EA

EA sú aktualizované vzhľadom na:

- nové projekty
- výsledky monitorovania a merania
- plánované technologické zmeny
- zmeny procesov a činnosti
- zmeny používaných surovín a energií
- zmeny uplatniteľných právnych požiadaviek týkajúcich sa ŽP
- zmeny pracovného prostredia a iné
- nepredvídané akékoľvek situácie
- preskúmanie manažmentom

4.5 Identifikácia, hodnotenie a riadenie environmentálnych rizík a príležitostí

Proces riadenia rizík sa skladá z nasledujúcich zložiek:

- analýza rizík organizácie v oblasti EMS,
- preskúmanie rizík a príležitostí,
- stanovenie a monitorovanie plnenia opatrení.

Pre významnosť rizika EA a EV sú kritériá pre **dôležitosť (D)** nasledovné:

4	existuje vysoká pravdepodobnosť interného i externého (i mimo hraníc areálu organizácie) ohrozenia z prevádzkových činností a porušenia právnych požiadaviek týkajúcich sa ŽP (pokuta, sankcia)
3	existuje možnosť interného i externého (i mimo hraníc areálu organizácie) ohrozenia počas havárie a možné porušenie právnych požiadaviek týkajúcich sa ŽP (pokuta, sankcia)
2	minimálna možnosť interného i externého (i mimo hraníc areálu organizácie) ohrozenia a porušenia právnych požiadaviek týkajúcich sa ŽP
1	nepravdepodobná možnosť interného i externého (i mimo hraníc areálu organizácie) ohrozenia

Kategória rizika (R) sa určuje na základe dosiahnutej bodovej hodnoty **R= V_{EA} x D**:

Kategória rizika	Bodová hodnota	Hodnotenie
I	≥ 6 až ≤48	nízke
II	>48 až ≤96	závažné
III	>96 až ≤144	významné
IV	>144 až ≤288	kritické

Jednotlivým kategóriám prislúcha stupeň riadenia a prijatia príslušných opatrení:

Kategória rizika	Opatrenia
I	Pri nízkych rizikách je vhodné vykonávať náhodné monitorovanie činnosti, minimálne aspoň 1 x za rok náhodným výberom a vhodnou vzorkou.
II	Pri nezávažných rizikách je potrebné zvážiť ich riadenie a monitorovacie mechanizmy. Vhodné sa javí realizovať monitorovacie aktivity minimálne 1 x ročne.
III	Pri závažných rizikách (spojených s neodstrániteľnými ohrozeniami) je potrebné zvážiť prijatie adekvátnych opatrení na zníženie rizika. V každom prípade však hranične tolerovateľné, teda zostatkové riziká musia byť riadené (popísané v zdokumentovanej informácii) a primeraným spôsobom monitorované.
IV	Pri kritických rizikách je potrebné prijať opatrenia na odstránenie rizika so zámerom jeho zníženia alebo prijať nasledovné činnosti: <ul style="list-style-type: none"> a) prijatie vhodných cieľov a/alebo akčných plánov na ich zníženie; b) prijatím okamžitých nevyhnutných opatrení na zníženie rizika, aby sa mohla daná činnosť vykonávať v režime, ktorý zaisťuje ich elimináciu.

4.6 Významné priame a nepriame environmentálne aspekty

Spoločnosť Keraming a.s. identifikovala svoje významné priame a nepriame EA nasledovne:

Register environmentálnych aspektov, vplyvov a rizík

Miesto vzniku aspektu	Environmentálny aspekt /činnosť	Environmentálny vplyv (EV)	EA priamy (P) alebo nepriamy (N)	EA minulý (M), súčasný (Su) alebo budúci (Bu)	Prev. faktor (PF)	Bodové hodnotenie						Dôležitosť rizika (D)	Hodnota rizika R=V _{EA} *D	Kategorizačná rizika	Spôsob riadenia a oplyňovania EA a rizika	
						práva a iné požiadavky	rozsah	závažnosť	pravdepodobnosť	dobu trvania	záujem zainteresovaných					Bodová hodnota (B _{HEA}) súčet
Administratívna budova a príľahlé plochy	administratívna činnosť - spotreba elektrickej energie, plynu a pitnej vody	využívanie prírodných zdrojov	P	Su	1	1	3	1	4	1	1	11	11	1	11	monitorovanie a meranie spotreby, optimalizácia, ciele IMS
	administratívna činnosť - využívanie surovín a prírodných zdrojov	využívanie prírodných zdrojov	P	Su	1	1	3	1	4	1	1	12	12	1	12	monitorovanie a meranie spotreby, optimalizácia, využívanie elektronických zdrojov
	administratívna činnosť - vyradovanie elektronických zariadení	produkcia elektroodpadov	P	Su	1	1	2	1	4	1	2	11	11	1	11	pravidelná údržba a kontrola; monitorovanie a meranie, ciele IMS
	administratívna činnosť	produkcia odpadov - PET fľaše, komunálny odpad	P	Su	1	1	3	1	4	3	2	14	14	1	14	monitorovanie a meranie, ciele IMS separácia odpadu
	stravovanie zamestnancov - spotreba energií, vznik komunálneho odpadu	využívanie prírodných zdrojov, produkcia odpadu	N	Su	1	1	2	1	4	1	2	11	11	1	11	monitorovanie a meranie, ciele IMS separácia odpadu
	príprava a plánovanie investičných akcií	riadenie a ovplyvňovanie vzniku budúcich EA	P	Bu	1	1	2	1	3	1	4	13	13	1	13	investičný plán, projektová dokumentácia, monitorovanie a meranie, BAT technológie
	prevádzka motorových vozidiel - únik emisií, parkovanie - úkapy ropných látok a oleja	úniky - znečisťovanie ovzdušia, pôdy, vody	P	Su	1	1	3	2	3	2	3	15	15	3	45	pravidelná kontrola STK, vybavenie parkoviska záchytnou šachtou, jej pravidelná kontrola, KBÚ, havarijná pripravenosť, vybavenie vozidlami EURO 6
	upratovanie objektov, bežná údržba	produkcia odpadu	P	Su	1	1	1	1	4	1	2	11	11	1	11	KBÚ, separácia odpadu

Register environmentálnych aspektov, vplyvov a rizík

Miesto vzniku aspektu	Environmentálny aspekt/činnosť	Environmentálny vplyv (EV)	EA priamy (P) alebo nepriamy (N)	EA minulý (M), súčasný (Su) alebo budúci (Bu)	Prev. faktor (PF)	Bodové hodnotenie					Významnosť aspektu $V_{EA} = PF \times B_{EA}$	Dôležitosť rizika (D)	Hodnota rizika $R = V_{EA} \times D$	Kategoriza rizika	Spôsoby riadenia a oplatovania EA a rizika				
						práva a iné požiadavky	rozsah	závažnosť	pravdepodobnosť výskytu	doba trvania						záujem zainteresovaných			
Stavba	realizácia stavby - zastavanie plochy	úbytok prírodných zdrojov - pôdy, strata biodiverzity	P	Su/Bu	2	2	4	2	4	4	4	4	20	40	V	2	80	II	vytvorenie prírodne orientovaných plôch v súlade s projektovou dokumentáciou
	výkopové a zemné práce, napojenie na inžinierske siete	potenciálna havária, narušenie inžinierskych sietí, negatívny vplyv na vodné zdroje	P	Su	3	3	4	4	2	1	4	18	54	VV	3	162	IV	projektová dokumentácia, havarijný plán, poistenie environmentálnych škôd	
	práca so stavebným materiálom-realizácia stavby	produkcia odpadu	P	Su	1	1	3	1	4	1	3	13	13	N	2	26	I	separácia a recyklácia odpadu, monitorovanie a meranie, ciele IMS,	
	realizácia stavebných prác - hluč, vibrácie, prašnosť	negatívny vplyv na okolie; zdravie zamestnancov	P	Su	2	2	4	4	4	3	4	21	42	V	3	126	III	monitorovanie a meranie, posúdenie rizík, používanie OOPP	
	používanie náterových hmôt	zdravie pracovníkov, výpary	P	Su	1	1	2	2	4	1	4	15	15	N	2	30	I	KBÚ, posúdenie rizík, používanie OOPP	
	spotreba elektrickej energie a vody	využívanie prírodných zdrojov	P	Su	1	1	3	1	4	1	3	13	13	N	2	26	I	monitorovanie a meranie spotreby, optimalizácia, ciele IMS	
	činnosť dodávateľov a zmluvných partnerov	znečistenie vody, pôdy, tvorba emisií	P	Su	1	1	3	2	3	2	4	17	17	N	2	34	I	zmluvné podmienky, havarijná pripravenosť, poučenie pracovníkov	
	nepriaznivé zmeny počasia (vietor, prívalové dažde, topenie snehu)	znečistenie vodných zdrojov, kontaminácia pôdy, zranenie osôb	P	Su/Bu	3	3	4	2	2	2	4	17	51	VV	4	204	IV	požiarno-poplachové smernice, traumatologický plán, havarijný plán, poistenie environmentálnych škôd	

Register environmentálnych aspektov, vplyvov a rizík

Miesto vzniku aspektu	Environmentálny aspekt / činnosť	Environmentálny vplyv (EV)	EA priamy (P) alebo nepriamy (N)	EA minulý (M), súčasný (Su) alebo budúci (Bu)	Prev. faktor (PF)	Bodové hodnotenie						Bodová hodnota (BHeA) súčet	Významnosť aspektu VEA=PFxBHeA	Dôležitosť rizika (D)	Hodnota rizika R=Vea x D	Kategorizačné riziko	Spôsob riadenia a ovplyvňovania EA a rizika
						práva a iné požiadavky	rozsah	závažnosť	pravdepodobnosť	vyskytnúť	doba trvania						
Stavba	ukončenie životnosti produktu	vznik odpadov po životnosti produktu, spotreba zdrojov	P	Su/Bu	2	1	3	2	4	2	4	16	V	2	64	II	platná legislatíva, informovanosť zainteresovaných strán
	prevádzka mechanizmov - spotreba paliva, hluk, prašnosť	znečistenie ovzdušia, negatívny vplyv hluku a vibrácií na ľudí	P	Su	1	2	3	2	3	3	4	17	N	2	34	I	pravidelný servis vozidiel, STK
	parkovanie, presun (príjazd a výjazd zo stavby), práca mechanizmov	znečistenie komunikácií zeminou, ropnými látkami	P	Su	1	2	2	2	3	1	3	13	N	3	39	I	pravidelná kontrola stavu znečistených komunikácií a plôch - odstránenie námosti, havarijná prípravenosť, preškolenie obsluhy, vybavenie vozidlami EURO 6
Doprava	prevádzka mechanizmov - havária	znečistenie vodných zdrojov, kontaminácia pôdy, zranenie osôb, poškodenie majetku	P	Su/Bu	3	4	3	2	2	2	4	17	VV	4	204	IV	pravidelný servis vozidiel, STK, havarijná prípravenosť, preškolenie obsluhy, poistenie škôd
	manipulácia s ropnými látkami (benzín, nafta, olej) - rozliatie	kontaminácia pôdy, produkcia nebezpečného odpadu (NO) - použitý absorbent	P	Su	3	4	3	2	3	1	4	17	VV	3	153	IV	preškolenie obsluhy, havarijná prípravenosť, havarijný plán, zmluva o odbere NO s externým poskytovateľom

5 Opis dlhodobých a krátkodobých environmentálnych cieľov vo vzťahu ku významným environmentálnym aspektom a vplyvom

5.1 Dlhodobé a krátkodobé ciele vo vzťahu k významným environmentálnym aspektom a vplyvom

Vrcholový manažment spoločnosti Keraming a.s. z hľadiska znižovania nepriaznivých vplyvov na životné prostredie a ich riadenia, prijíma na ošetrovanie rizika a zlepšovanie environmentálneho správania ku významným environmentálnym aspektom dlhodobé a krátkodobé environmentálne ciele. Zvažujú sa pri tom záväzné požiadavky, technické možnosti, podnikateľské a prevádzkové požiadavky, zdroje finančné i ľudské, názory zainteresovaných strán so zámerom zveľaďovať spokojnosť zákazníka a naplňovať environmentálne zámery.

Hodnotenie dlhodobých a krátkodobých cieľov je vykonávané jedenkrát za rok, pokiaľ došlo k zmene v procesoch, sú opätovne prehodnocované a ich vyhodnotenie je súčasťou preskúmania IMS.

5.2 Vyhodnotenie a aktualizácia cieľov

5.2.1 Dlhodobé ciele

1. Zlepšiť environmentálne správanie postupnou obnovou nákladných a referentských vozidiel. Nákupom ekologických vozidiel dosiahnuť zníženie spotreby PHM, emisií a hlučnej prevádzky.

Plánované činnosti:

1.1. Zakúpenie min. 2 vozidiel dopravnej techniky.

Zdroje: podľa investičného plánu

Zodpovedný: vedenie spoločnosti

Termín: do 31.12.2023/24

Hodnotenie výsledkov: v rámci výročnej správy.

Vyhodnotenie za rok 2023: splnený, boli zakúpené osobné automobily s vyššou normou EURO; vzhľadom ku celkovej obnove vozového parku je cieľ plánovaný aj na ďalšie obdobie.

Aktualizácia termínu: 31.12.2026

2. Zlepšiť nakladanie s odpadmi – ich opätovné využívanie alebo recyklácia a spracovávanie. Stratné pri výrobe oceľových konštrukcií zachovať na úrovni okolo 6%.

Plánované činnosti:

2.1 Vytvoriť zberné miesta na recykláciu na stavbách.

Zdroje: podľa investičného plánu.

Zodpovedný: vedenie spoločnosti

Termín: do 31.12.2023/24 a ďalej priebežne

Hodnotenie výsledkov: v rámci výročnej správy.

Vyhodnotenie za rok 2023: nesplnený, za rok 2023 tvorilo stratné 11,7 % z dôvodu plnenia zákaziek so zhotovovaním dielov menších rozmerov, pri ktorých vzniká viac odpadu; vzhľadom k budúcim zákazkám je cieľ plánovaný aj do ďalšieho posudzovaného obdobia.

Aktualizácia termínu: trvale v súlade s požiadavkami

3. Podporovať projekty na obnovu a vytváranie zelených plôch.

Plánované činnosti:

3.1 Pri výberových konaniach sa prednostne uchádzať o zákazky zamerané na zlepšenie biodiverzity miestneho okolia.

Vyhodnotenie za rok 2023: splnený, snažíme sa získavať komplexné zákazky na „kľúč“ a vzhľadom ku budúcim zákazkám je cieľ plánovaný aj do ďalšieho posudzovaného obdobia.

Aktualizácia termínu: trvale pri nových zákazkách

3.2 V rámci environmentálneho ukazovateľa využívanie pôdy so zreteľom na biodiverzitu, dosiahnuť hodnotu indikátora min. 0,25.

Zdroje: podľa investičného plánu

Zodpovedný: vedenie spoločnosti

Termín: trvale

Hodnotenie výsledkov: v rámci výročnej správy

Vyhodnotenie za rok 2023: nesplnený (vid' ukazovatele), cieľ je závislý od konkrétneho projektového riešenia stavieb, ktoré je ale pri výberovom konaní už dané. Cieľ nevieme fyzicky ovplyvniť ináč, ako zúčastnením sa výberových konaní so zreteľom na biodiverzitu. Vzhľadom k monitorovaniu ukazovateľa prechádza do ďalšieho posudzovaného obdobia.

Aktualizácia termínu: trvale pri nových zákazkách

4. Zvýšiť dôraz na vzdelávanie zamestnancov v oblasti environmentu - OŽP.

Plánované činnosti :

4.1. Zabezpečenie interného školenia o požiadavkách na ŽP - Preškoliť stavbyvedúcich a projektových manažérov v oblasti starostlivosti o životné prostredie v prípade zmeny zákonov.

4.2. Preškoliť zamestnancov v oblasti odpadového hospodárstva spoločnosti.

Zdroje: personálne, finančné.

Zodpovedný: predstaviteľ manažmentu pre IMS.

Termín: do 31.12.2023/24 a ďalej priebežne.

Hodnotenie výsledkov: v rámci hodnotenia dodržiavania požiadaviek.

Vyhodnotenie za rok 2023: splnený, školenia zabezpečujeme interne vyškoleným oprávneným pracovníkom.

Aktualizácia termínu: trvale v súlade s požiadavkami

5. Nadalej zlepšovať relevantné ukazovatele environmentálneho správania, pravidelné hodnotenie environmentálneho správania, plánovanie a realizovanie kontroly dodržiavania požiadaviek.

Plánované činnosti :

5.1. Znižovať alebo udržať energetickú náročnosť v porovnaní s predchádzajúcim rokom / postupne zabezpečiť výmenu svetelných zdrojov za LED svetelné zdroje, tam kde je to možné výmena plynových kotlov/

5.2. Znížiť, resp. zachovať na pôvodnej úrovni spotrebu PHM.

5.3. Okrem stálej kontroly zodpovedných projektových manažérov na im pridelených stavbách, 1x ročne neohlásená kontrola na realizovaných stavbách manažmentom určeným technikom.

Zdroje: personálne, finančné

Zodpovedný: stavbyvedúci, pracovníci, predstaviteľ manažmentu pre IMS

Termín: do 31.12.2023/24 a ďalej priebežne

Hodnotenie výsledkov: v rámci výročnej správy, hodnotenie efektívnosti.

Vyhodnotenie za rok 2023: čiastočne splnený, vid' plnenie environmentálnych ukazovateľov v čl. 7.1.1.

Aktualizácia termínu: trvale v súlade s požiadavkami

6. Dodržiavať systém environmentálneho manažérstva a auditu (EMAS) podľa Nariadenia Európskeho parlamentu a Rady (ES) č. 1221/2009 v znení neskorších predpisov.

Plánované činnosti:

- 6.1. Kontrola dodržiavania systému environmentálneho manažérstva a auditu (EMAS) podľa Nariadenia Európskeho parlamentu a Rady (ES) č. 1221/2009 v znení neskorších predpisov na stavbách.

Zdroje: personálne, finančné

Zodpovedný: stavbyvedúci, pracovníci, vedenie spoločnosti

Termín: do 31.12.2023/24 a ďalej priebežne.

Hodnotenie výsledkov: v rámci výročnej správy.

Splnený, školenia zabezpečujeme interne vyškoleným oprávneným pracovníkom.

Aktualizácia termínu: trvale v súlade s požiadavkami

5.2.2 Krátkodobé ciele

1. Zlepšenie separácie komunálneho a stavebného odpadu na stavenisku a v administratívnych priestoroch.

Plánované činnosti:

- 1.1. Pri realizácii zákaziek informovať všetky zainteresované strany ovplyvňujúce vznik a separáciu odpadu o nakladaní s odpadom, pracoviská vybaviť zbernými nádobami.

Zdroje: personálne, finančné, 2 500,- EUR.

Zodpovedný: predstaviteľ manažmentu, stavbyvedúci.

Termín: do 31.12.2023/24.

Hodnotenie výsledkov: v rámci výročnej správy.

Vyhodnotenie za rok 2023: splnený, boli zakúpené a doplnené chýbajúce zberné nádoby, stav separácie zlepšený.

Aktualizácia termínu: trvale v súlade s požiadavkami

2. Zlepšenie informovanosti zainteresovaných strán a verejnosti o environmentálnom správaní spoločnosti prostredníctvom web stránky.

Plánované činnosti:

- 2.1. Aktualizácia www sídla spoločnosti.

Zdroje: personálne, finančné, 2 000,- EUR.

Zodpovedný: vedenie spoločnosti.

Termín: do 31.12.2024

Hodnotenie výsledkov: v rámci výročnej správy.

Vyhodnotenie za rok 2023: stránka je zatiaľ v štádiu rozpracovania.

Aktualizácia termínu: v súlade s plánovaným do 31.12.2024

6 Opis vykonaných a plánovaných opatrení na zlepšenie environmentálneho správania, dosiahnutie krátkodobých a dlhodobých cieľov a zabezpečenie dodržiavania právnych požiadaviek súvisiacich so životným prostredím

6.1 Opis vykonaných opatrení

Spoločnosť Keraming a.s. na zlepšenie environmentálneho správania a zabezpečenie dodržiavania právnych požiadaviek súvisiacich so životným prostredím prijíma opatrenia v rámci prijatých dlhodobých a krátkodobých cieľov (viď čl. 5.1.1 a 5.1.2), v prípade potreby operatívne. Zodpovední zamestnanci monitorujú stav plnenia právnych požiadaviek a v rámci vedenia spoločnosti sú na poradách prijímané opatrenia. Pri plnení požiadaviek klienta sú zohľadňované miestne podmienky. Ich plnením a komunikáciou so zainteresovanými stranami dosahuje pozitívny vplyv na životné prostredie v oblasti:

- zníženia produkcie emisií a hluku postupnou obmenou dopravnej techniky a referentských vozidiel nákupom nízko-emisných vozidiel,
- zníženia spotreby energií úspornými opatreniami,
- v rámci možností projektovej dokumentácie využívania recyklovaných stavebných materiálov,
- vybavenia pracovísk nádobami na separovaný odpad a prístupu k nim,
- zlepšenia environmentálneho povedomia školením zamestnancov o ochrane životného prostredia a zmenách legislatívy,
- zlepšenie informovanosti zainteresovaných strán a verejnosti o svojom environmentálnom správaní.

6.2 Opis plánovaných opatrení

Spoločnosť Keraming a.s. pre sústavné zlepšovanie environmentálneho správania plánuje:

- zlepšiť nakladanie s odpadom a zvýšiť podiel vyseparovaného a opätovne využiteľného odpadu,
- zvýšiť podiel použitých alternatívnych materiálov v rámci možnosti projektovej dokumentácie,
- aj naďalej pokračovať v obnove dopravnej techniky nákupom nízko-emisných vozidiel,
- v rámci možností projektovej dokumentácie podieľať sa na zlepšení biodiverzity miestneho okolia výstavby,
- v spolupráci s objednávateľom stavebných prác monitorovať na stavbách spotrebu energie a vody

7 Súhrn dostupných údajov o environmentálnom správaní organizácie vo vzťahu k jej významným environmentálnym aspektom
7.1 Environmentálne ukazovatele

Spoločnosť Keraming a.s. pravidelne monitoruje a prehodnocuje svoje environmentálne správanie v nasledujúcich hlavných oblastiach životného prostredia:

Ukazovateľ	Názov indikátora	Merná jednotka	Vstup/výstup
Energie	Spotreba elektrickej energie	MWh	Ročná spotreba elektrickej energie/počet zamestnancov a obrat
	Spotreba plynu	m ³	Ročná spotreba plynu/počet zamestnancov a obrat
		GJ	Prepočet na energiu/obrat
Množstvo spotrebovaných PHM	l	Ročná spotreba pohonných hmôt/počet prejazdených kilometrov	
		GJ	Prepočet na energiu/obrat
Materiály	Celkové množstvo spotrebovaného kancelárskeho papiera	kg	Ročná spotreba/počet zamestnancov a obrat
	Celková spotreba tonerov	EUR	Ročná spotreba tonerov/počet zamestnancov
	Pomer nakúpenej ocele a jej stratné pri opracovaní na finálny produkt	t	Množstvo nakúpenej ocele a jej stratné pri opracovaní na finálny produkt
Voda	Spotreba vody	m ³	Ročná spotreba vody/počet zamestnancov a obrat
Odpad	Množstvo vyprodukovaného odpadu	t	Ročné množstvo vyprodukovaného odpadu /obrat
Emisie	Množstvo vyprodukovaného CO ₂ zo zdroja znečisťovania ovzdušia a dopravných prostriedkov	t	Ročné vyprodukované množstvo CO ₂ /obrat
Biodiverzita	Využívanie pôdy vzhľadom na biodiverzitu	m ²	Vytvorenie prírodne orientovanej plochy v rámci lokality na zákazkách v m ² /zastavaná plocha

Každý hlavný ukazovateľ sa skladá z týchto prvkov:

A – vyjadrujúci celkový ročný vstup/výstup v danej oblasti (napr. spotreba energií, PHM, stratné - množstvo materiálu pri opracovaní na finálny produkt-...)

B – ročná referenčná hodnota (napr. počet zamestnancov, čistý obrat zo stavebnej činnosti, množstvo prejazdených kilometrov, množstvo nakúpenej ocele...)

R – indikátor, vyjadruje pomer A/B

Referenčná hodnota – údaj B	2018	2019	2020	2021	2022	2023
Počet zamestnancov Administratíva	51	56	58	62	56	44
Počet zamestnancov Výrobný úsek	38	42	36	33	51	60
Obrat zo stavebnej činnosti v mil. EUR	38,386 432	31,428 033	23,537 925	24,3329 22	45,9140 30	29,7456 73

7.1.1 Energie

Administratíva

Administratívna budova nie je vlastníctvom spoločnosti Keraming a.s., spotreba energií (elektrina, plyn) je sledovaná na základe fakturovaného množstva s pomerom na zamestnanca v trvalom pracovnom pomere so základným miestom výkonu práce v administratívnej budove a k ročnému obratu spoločnosti.

Elektrická energia v administratíve je využívaná na chod kancelárskych zariadení (počítače, kopírky a pod.), klimatizáciu, osvetlenie, výťah, vybavenosť administratívy (nápojové automaty, spotrebiče v kuchynkách, spotrebiče na upratovanie a údržbu); plyn na vykurovanie administratívnych priestorov.

Plyn je využívaný na vykurovanie administratívnych priestorov.

Spotreba PHM je sledovaná pomerom ku prejazdeným kilometrom a prepočítanou energiou PHM (vypočítanou prepočtom energetického obsahu jednotlivých palív na energiu) ku obratu spoločnosti.

Pracovisko	Ukazovateľ	2018	2019	2020	2021	2022	2023
Administratíva	spotreba elektrickej energie [MWh]	2,845	2,815	2,567	2,644	2,777	3,300
	Indikátor MWh/zamestnanec	0,05578	0,05027	0,04426	0,04265	0,04959	0,075
	Indikátor MWh/mil. EUR	0,07411	0,08957	0,10906	0,10866	0,06048	0,11094
	spotreba plynu [m ³]	12067,69	12 348,84	12 082,65	13 662,89	11 078,66	11 451,56
	spotreba plynu [GJ]	467,0196	477,9001	467,5986	528,754	428,744	443,1752
	Indikátor m ³ /zamestnanec	236,6214	220,515	208,3216	220,3692	197,8332	260,2627
	Indikátor GJ/mil. EUR	12,1663	15,2062	19,8658	21,7299	9,3379	14,8988
	spotreba PHM [l]	99 219	113 663	109 323	117 192	131 836	128 881
	spotreba PHM [GJ]	3 344,1	3 830,9	3 684,6	3 949,8	4 443,4	4 343,8

	počet prejazdených kilometrov [km]	1 407 964	1 543 866	1 402 262	1 480 364	1 674 999	1 654 450
	Indikátor GJ/mil. EUR	87,117	121,894	156,539	162,323	96,777	146,031
	Indikátor l/km	0,0705	0,0736	0,0779	0,0792	0,0787	0,0779

Ukazovateľ energie u administratívy má premenlivý trend, je ovplyvnený:

- **pri spotrebe elektrickej energie** počtom zamestnancov v trvalom pracovnom pomere, miestom a dĺžkou časového výkonu pracovnej činnosti (administratíva, stavba) a vývojom obratu,
- **pri spotrebe plynu** dĺžkou a intenzitou vykurovacej sezóny a vývojom obratu,
- **pri spotrebe PHM** vývojom obratu, dostupnosťou projektov od základného miesta výkonu práce,
- **pri počte prejazdených kilometrov** vzdialenosťou projektov od základného miesta výkonu práce.

Výrobný úsek

Výrobné priestory nie sú vlastníctvom spoločnosti Keraming a.s., spotreba energií (elektrina, plyn) je sledovaná na základe fakturovaného množstva s pomerom k ročnému obratu spoločnosti. Pre efektívnejšie hodnotenie svojho environmentálneho správania spoločnosť Keraming a.s. sleduje tieto ukazovatele samostatne na stredisku výroby oceľových konštrukcií.

Elektrická energia vo výrobe je využívaná na chod kancelárskych zariadení (počítače, kopírky a pod.), klimatizáciu, osvetlenie, vybavenosť výroby (žeriavy, strojné vybavenie pre opracovanie oceľových konštrukcií, zväracie automaty, ručné náradie a pod.).

Elektrická energia na stavbách je sledovaná objednávateľom, je súčasťou nákladov investora.

Plyn je využívaný na vykurovanie výrobných hál a priestorov.

Spotreba PHM je sledovaná pomerom ku prejazdeným kilometrom a prepočítanou energiou PHM (vypočítanou prepočtom energetického obsahu jednotlivých palív na energiu) ku obratu spoločnosti.

Pracovisko	Ukazovateľ	2018	2019	2020	2021	2022	2023
Výrobný úsek	spotreba elektrickej energie [MWh]	155,159	157,221	136,552	148,224	135,079	114,314
	Indikátor MWh/mil. EUR	4,04	5,00	5,80	6,09	2,94	3,843
Stredisko výroby oceľových konštrukcií	spotreba plynu [m ³]	33 362,48	29 924,88	33 671,81	47 340,79	36 329,4	32 491,21
	spotreba plynu [GJ]	1 291,128	1 158,093	1 303,099	1 832,089	1 405,948	1 257,41
	Indikátor GJ/mil. EUR	33,64	36,85	55,36	75,29	30,621	42,272
	spotreba PHM [l]	52 885	49 176	34 417	34 349	45 323	39 457
	spotreba PHM [GJ]	1 892,88	1 760,13	1 231,87	1 229,43	1 622,21	1 412,25
	počet prejazdených kilometrov [km]	75 911	74 496	54 992	62 285	77 781	55 211
	Indikátor l/km	0,697	0,660	0,626	0,549	0,583	0,715
	Indikátor GJ/mil. EUR	49,311	56,005	52,336	50,526	35,331	47,478

Ukazovateľ energie u výrobného úseku je nasledovný:

- **pri spotrebe elektrickej energie a plynu** je medziročný nárast ukazovateľov ovplyvnený od roku 2020 navýšením vykurovaných priestorov o ďalšiu halu; v roku 2023 je zvýšenie spotreby elektrickej energie spôsobené zákazkami s požiadavkami na zhotovenie malých oceľových dielov,
- **pri spotrebe PHM** premenlivý trend ovplyvňuje režim jazdy, zaťaženie vozidla, výkon vozidla, výškový rozdiel trasy, vzdialenosť rozmiestnenia stavieb, pokles, množstvo a veľkosť zákaziek, pri počte prejazdených kilometrov vzdialenosťou projektov od základného miesta výkonu práce.

7.1.2 Materiály

Pri administratívnej činnosti sledujeme spotrebu kancelárskeho papiera a tonerov, ktorá zahŕňa rozsah všetkých administratívnych procesov ovplyvňujúcich výrobu a výrobný úsek. Zlepšujúci sa trend pomerom ku počtu administratívnych zamestnancov dosahujeme prechodom na elektronickú formu napr. fakturácie, komunikácia mailov, elektronické médiá ap. Vývoj spotreby je ovplyvnený aj náročnosťou zákaziek na projektovú dokumentáciu a požiadavkami zainteresovaných strán na počet výtlačkov.

Pracovisko	Ukazovateľ	2018	2019	2020	2021	2022	2023
Administratíva	celková spotreba kancelárskeho papiera [kg]	1 528	1 389	1 115	1 276	1418	1625
	celková spotreba tonery [EUR]	1 786,15	1 750,42	1 642,62	1 624,64	1540,90	1682,4
	počet zamestnancov	51	56	58	62	56	44
	Indikátor spotreba tonery [EUR]/ počet zamestnancov	35,02	31,26	28,32	26,20	27,52	38,24
	Indikátor kg/počet zamestnancov	29,96	24,80	19,22	20,58	25,32	36,93
	Indikátor kg/ mil. EUR	39,8057	44,1962	47,3704	52,4392	30,8838	38,2364

Pri výrobnej činnosti sledujeme pomer nakúpenej ocele a jej stratné pri opracovaní na finálny produkt. Množstvo stratného je závislé na veľkosti opracovaných dielov a veľkosťou hotového produktu, trend sa javí ako vyrovnaný okrem roku 2023, kde sme mali zákazky zamerané na zhotovenie menších dielov.

Pracovisko	Ukazovateľ	2018	2019	2020	2021	2022	2023
Výrobný úsek Stredisko výroby oceľových konštrukcií	celkové stratné [t]	60 245	59 433	39 620	44 760	31 176	56 740
	nakúpená oceľ [t]	880 416	764 055	570 776	716 500	669 425	482 818
	Indikátor $t_{\text{stratné}}/t_{\text{nakúpená oceľ}}$	0,07	0,08	0,07	0,06	0,05	0,12

7.1.3 Voda

Spoločnosť Keraming a.s. sleduje spotrebu pitnej vody na základe fakturovaného množstva s pomerom na zamestnanca v trvalom pracovnom pomere a k ročnému obratu spoločnosti. Pre hodnotenie svojho environmentálneho správania spoločnosť Keraming a.s. sleduje tieto ukazovatele v administratíve a na stredisku výroby oceľových konštrukcií.

Pracovisko	Ukazovateľ	2018	2019	2020	2021	2022	2023
Administratíva	spotreba vody [m ³]	294	342	387	385	343	158
	Indikátor m ³ /zamestnanec	5,7647	6,1071	6,6724	6,2097	6,125	3,591
	Indikátor m ³ /mil. EUR	7,6590	10,8820	16,4416	15,8222	7,4705	5,3117
Výrobný úsek	spotreba vody [m ³]	306	525	600	263	668	225
	Indikátor m ³ /zamestnanec	8,053	12,50	16,67	7,97	13,098	3,75
	Indikátor m ³ /mil. EUR	7,972	16,705	25,491	10,808	14,549	7,564

Ukazovateľ spotreby pitnej vody má premenlivý trend a je ovplyvnený:

- **v administratíve** najmä faktormi ako sú množstvo, počet a charakter zákaziek – tieto faktory ovplyvňujú aj množstvo času administratívnych pracovníkov strávených v priestoroch administratívy,
- **výrobný úsek** – nárast spotreby vody v rokoch 2019, 2020 a 2022 je spôsobený rekonštrukciou starších murovaných objektov, pri ktorej sa používa pitná voda.

Pri stavbách sú osadené merače pokiaľ je to možné na prípojných miestach energií a vody. Spotreba vody našou spoločnosťou na stavbách je minoritná, nakoľko využívame v prvom rade prefabrikované konštrukčné systémy; preferovaná je výroba betónu v centrálnych betonárkach a vnútorné deliace konštrukcie sú prevažne zo „suchých“ konštrukčných systémov. Spotreba vody je sledovaná iba v prípade využitia prípojného miesta, ináč sa distribuuje v galónoch (úžitková) alebo bareloch (pitná). Z týchto dôvodov nie je možné celkovú spotrebu vody sledovať.

Do budúcnosti uvažujeme pri postupnom zvyšovaní počtu stavieb so zavedením sledovania energií a spotreby vody.

7.1.4 Odpad

S odpadom nakladáme v súlade s platnou legislatívou, zameriavame sa najmä na predchádzanie jeho vzniku a separáciu, vedíme pravidelne evidenciu vzniknutého a odovzdaného odpadu, ktorý odovzdávame oprávneným organizáciám.

Množstvo vyprodukovaného odpadu ovplyvňuje náročnosť a druh stavebných činností, napr. pri zemných prácach, materiálová báza zákaziek, nárast a pokles zákaziek a možnosť použitia recyklovaných materiálov.

V roku 2023 nárast množstva vzniknutého odpadu 17 05 06 bol spôsobený realizáciou zákazky len na výkopové práce a odvoz zeminy.

Ukazovateľ sa javí ako premenlivý.

Ukazovateľ	2018	2019	2020	2021	2022	2023
Množstvo ostatného (O) odpadu [t]	194,43	51,182	80,885	72,006	2 612,7776	32 778,9457
Množstvo nebezpečného (N) odpadu [t]	0,21	0,39	0,195	0,425	23,996	0,968
Indikátor (O) t/mil. EUR	5,065	1,628	3,436	2,959	56,906	1 101,974
Indikátor (N) t/mil. EUR	0,0055	0,0124	0,0083	0,0175	0,5226	0,0325

Rok	Kód odpadu	Názov odpadu	Katégória odpadu	Hmotnosť odpadu [t]	
2018	08 01 11	odpadové farby a látky obsahujúce organické rozpúšťadlá alebo iné NL	N	0,040	
	15 01 01	obaly z papiera a lepenky	O	0	
	15 01 02	obaly z plastov	O	0	
	15 01 06	zmiešané obaly	O	27,04	
	15 01 10	obaly obsahujúce zvyšky NL alebo kontaminované NL	N	0,17	
	17 01 01	betón	O	73,14	
	17 04 05	železo a oceľ	O	68,48	
	17 05 04	zemina a kamenivo iné ako uvedené v 17 05 03	O	21,21	
	20 03 01	zmesový komunálny odpad	O	4,56	
	Odovzdaný ostatný odpad (O)			O	194,43
	Odovzdaný nebezpečný odpad (N)			N	0,21

Rok	Kód odpadu	Názov odpadu	Katégória odpadu	Hmotnosť odpadu [t]	
2019	08 01 11	odpadové farby a látky obsahujúce organické rozpúšťadlá alebo iné NL	N	0,040	
	15 01 01	obaly z papiera a lepenky	O	0,622	
	15 01 02	obaly z plastov	O	0,9	
	15 01 06	zmiešané obaly	O	49,66	
	15 01 10	obaly obsahujúce zvyšky NL alebo kontaminované NL	N	0,35	
	Odovzdaný ostatný odpad (O)			O	51,182
	Odovzdaný nebezpečný odpad (N)			N	0,39

Rok	Kód odpadu	Názov odpadu	Katégória odpadu	Hmotnosť odpadu [t]	
2020	08 01 11	odpadové farby a látky obsahujúce organické rozpúšťadlá alebo iné NL	N	0,139	
	15 01 01	obaly z papiera a lepenky	O	0,967	
	15 01 02	obaly z plastov	O	1,298	
	15 01 06	zmiešané obaly	O	27,66	
	15 01 10	obaly obsahujúce zvyšky NL alebo kontaminované NL	N	0,056	
	17 04 05	železo a oceľ	O	43,48	
	17 09 04	zmiešané odpady zo stavieb a demolácií iné ako uvedené v 17 09 01, 17 09 02 a 17 09 03	O	7,48	
	Odovzdaný ostatný odpad (O)			O	80,885
	Odovzdaný nebezpečný odpad (N)			N	0,195

Rok	Kód odpadu	Názov odpadu	Kategória odpadu	Hmotnosť odpadu [t]	
2021	08 01 11	odpadové farby a laky obsahujúce organické rozpúšťadlá alebo iné NL	N	0,139	
	15 01 01	obaly z papiera a lepenky	O	2,095	
	15 01 02	obaly z plastov	O	0,481	
	15 01 06	zmiešané obaly	O	23,260	
	15 01 10	obaly obsahujúce zvyšky NL alebo kontaminované NL	N	0,236	
	16 01 03	opotrebované pneumatiky	O	1,200	
	17 04 05	železo a oceľ	O	44,820	
	20 01 35	vyrazené elektrické a elektronické zariadenia iné ako je uvedené v 20 01 21, 20 01 23 a 20 01 35, obsahujúce nebezpečné časti	N	0,050	
	20 01 36	vyrazené elektrické a elektronické zariadenia iné ako je uvedené v 20 01 21, 20 01 23 a 20 01 35	O	0,150	
	Odovzdaný ostatný odpad (O)			O	72,006
	Odovzdaný nebezpečný odpad (N)			N	0,425

Rok	Kód odpadu	Názov odpadu	Kategória odpadu	Hmotnosť odpadu [t]
2022	13 02 05	nechlórované minerálne motorové, prevodové a mazacie oleje	N	0,01
	15 01 01	obaly z papiera a lepenky	O	0,5703
	15 01 02	obaly z plastov	O	0,5623
	15 01 06	zmiešané obaly	O	49,94
	15 01 10	obaly obsahujúce zvyšky NL alebo kontaminované NL	N	0,18
	16 01 03	opotrebované pneumatiky	O	1,2
	16 01 07	olejové filtre	N	0,006
	17 01 01	betón	O	307
	17 01 02	tehly	O	216,9
	17 01 07	zmesi betónu, tehál, škridiel, obkladového materiálu a keramiky iné ako uvedené v 17 01 06	O	853,26
	17 02 01	drevo	O	12,54
	17 02 03	plasty	O	0,26
	17 03 02	Bitúmenové zmesi iné ako uvedené v 17 03 01	O	66,4
	17 04 02	hliník	O	8,39
	17 04 05	železo a oceľ	O	65,74
	17 05 04	zemina a kamenivo iné ako uvedené v 17 05 03	O	181,825
	17 05 06	výkopová zemina iná ako uvedená v 17 05 05	O	258
	17 06 04	izolačné materiály iné ako uvedené v 17 06 01 a 17 06 03	O	3,85
	17 08 02	stavebné materiály na báze sadry iné ako uvedené v 17 08 01	O	2,72
	17 09 04	zmiešané odpady zo stavieb a demolácií iné ako uvedené v 17 09 01, 17 09 02 a 17 09 03	O	577,65

19 03 04	čiasťočne stabilizované odpady označené ako nebezpečné okrem 19 03 08	N	23,8
19 12 02	železné kovy	O	2,2
20 01 38	drevo iné ako uvedené v 20 01 37	O	3,6
20 03 01	zmesový komunálny odpad	O	0,17
Odozdvaný ostatný odpad (O)		O	2612,7776
Odozdvaný nebezpečný odpad (N)		N	23,996

Rok	Kód odpadu	Názov odpadu	Katégoria odpadu	Hmotnosť odpadu [t]	
2023	07 02 13	odpadový plast	O	5,28	
	08 01 11	odpadové farby a laky obsahujúce organické rozpúšťadlá alebo iné nebezpečné látky	N	0,908	
	15 01 01	obaly z papiera a lepenky	O	0,4481	
	15 01 02	obaly z plastov	O	0,4176	
	15 01 03	obaly a drevo	O	5,4	
	15 01 06	zmiešané obaly	O	281,92	
	15 01 07	obaly zo skla	O	1,92	
	15 01 10	obaly obsahujúce zvyšky NL alebo kontaminované NL	N	0,06	
	16 01 03	opotrebované pneumatiky	O	0,6	
	17 01 01	betón	O	351,43	
	17 01 02	tehly	O	734,04	
	17 01 07	zmesi betónu, tehál, škridiel, obkladového materiálu a keramiky iné ako uvedené v 17 01 06	O	328,12	
	17 02 01	drevo	O	688,78	
	17 02 03	plasty	O	0,48	
	17 03 02	bitúmenové zmesi iné ako uvedené v 17 03 01	O	66,56	
	17 04 05	železo a oceľ	O	93,81	
	17 05 04	zemina a kamenivo iné ako uvedené v 17 05 03	O	116,84	
	17 05 06	výkopová zemina iná ako uvedená v 17 05 05	O	29 414,43	
	17 06 04	izolačné materiály iné ako uvedené v 17 06 01 a 17 06 03	O	39,19	
	17 09 04	zmiešané odpady zo stavieb a demolácií iné ako uvedené v 17 09 01, 17 09 02 a 17 09 03	O	619,54	
	20 01 38	drevo iné ako uvedené v 20 01 37	O	20,74	
	Odozdvaný ostatný odpad (O)			O	32 778,9457
	Odozdvaný nebezpečný odpad (N)			N	0,968

7.1.5 Emisie

Emisie, ktoré spoločnosť Keraming a.s. monitoruje, sú emisie vyprodukované spotrebou zemného plynu na vykurovanie a spotrebu PHM. Ich premenlivý vývoj spotreby a produkcie ovplyvňuje:

- **zemného plynu** - dĺžka vykurovacieho obdobia a vývoj teplôt počas zimy, optimálne nastavenie teplôt vykurovaných miestností, zvýšenie vykurovanej plochy v roku 2020 o jednu halu,
- **pohonných hmôt (benzín a nafta)** - celková spotreba, kvalita paliva, náročnosť stavebných činností, vzdialenosť, nárast a pokles zákaziek.

Pracovisko	Ukazovateľ	2018	2019	2020	2021	2022	2023
Admini- stratíva a výrobný úsek spolu	spotreba plynu na vykurovanie [m ³]	45 430,17	42 273,72	45 754,46	61 003,68	47 408,06	43 942,77
	prepočet na emisie CO ₂ [t]	127,20	118,37	128,11	170,81	132,74	123,04
	Indikátor t CO₂/mil. EUR	3,31	3,77	5,44	7,02	2,891	4,136
	spotreba benzínu[l]	99 219	113 663	109 323	117 192	131 836	128 881
	spotreba nafty [l]	52 885	49 176	34 417	34 349	45 323	39 457
	CO ₂ v benzíne[t]	237,1334	271,6546	261,2820	280,0889	315,0881	308,0256
	CO ₂ v nafte [t]	139,6164	129,8246	90,8609	90,6814	119,6528	104,1665
	CO₂ spolu [t]	376,7498	401,4792	352,1429	98,7703	434,7409	412,1921
	Indikátor tCO₂/mil. EUR	9,8147	12,7746	14,9607	12,2784	9,4686	13,8572

7.1.6 Biodiverzita

Využívanie pôdy so zreteľom na biodiverzitu

Zemina sa používa na rekultiváciu stavbou dotknutých území, pokiaľ je to zapracované priamo v projekte, nakoľko ide hlavne o projekty priamo zadané investorom. Vzniknutá zemina sa využíva späť na stavenisku v rámci stavebných a sadových úprav. Samotný ukazovateľ sa sleduje u zákaziek pomerom vytvorenej zelenej plochy ku zastavanej v m².

Ukazovateľ sa javí ako premenlivý, je závislý najmä od projekčného riešenia stavieb a ich druhu.

Pracovisko	Ukazovateľ	2018	2019	2020	2021	2022	2023
Výrobný úsek	Vytvorená zeleň na zákazkách [m ²]	1 290	9 264	5 728,33	5 418,00	36174,65	21366,86
	Zastavaná plocha na zákazkách s vytvorenou zeleňou	10 431	15 479	9 006,4	30 078,76	38075,10	44099,74
	Indikátor vytvorená [m²] / zastavaná [m²]	0,124	0,598	0,636	0,180	0,95	0,485

8 Odkaz na hlavné právne ustanovenia, ktoré organizácia musí zohľadniť, aby zabezpečila súlad s právnymi požiadavkami týkajúcimi sa životného prostredia a vyhlásenie o dodržiavaní právnych predpisov

Spoločnosť Keraming a.s. identifikuje uplatniteľné právne požiadavky týkajúce sa životného prostredia v Zozname záväzných a iných požiadaviek. Za ich identifikáciu zodpovedá predstaviteľ manažmentu v spolupráci s konateľom spoločnosti.

Hodnotenie dodržiavania záväzných a iných požiadaviek je vykonávané min. 1 x ročne pri environmentálnom preskúmaní manažmentom spoločnosti uvedené v hodnotiacej správe a ak

je to potrebné, na základe čoho je možné vyhlásiť, že spoločnosť Keraming a.s. dodržiava právne predpisy a je v zhode.

Právny predpis (v znení neskorších predpisov)	Vzťahuje sa	Povinnosť	Súvisiaci dokument
Zákon č. 17/1992 Z. z. o životnom prostredí	§17 ods. 1 a 2	-predchádzať znečisťovaniu alebo poškodzovaniu životného prostredia a minimalizovať nepriaznivé dôsledky svojej činnosti na životné prostredie (ŽP), -činnosti vykonávať len po zhodnotení ich vplyvov na životné prostredie a zaťaženie územia	Register environmentálnych aspektov (EA), vplyvov a rizík, projektová dokumentácia, posudzovanie vplyvov na životné prostredie
Zákon č. 543/2002 Z. z. o ochrane krajiny a prírody	§3	-pri vykonávaných činnostiach sa podieľať na ochrane ŽP, prijímať opatrenia na zlepšovanie stavu ŽP, vytvárania a udržiavania územného systému ekologickej stability.	Projektová dokumentácia, príslušné rozhodnutie štátneho orgánu, environmentálne ciele spoločnosti, investičný plán
Zákon č. 67/2010 Z.z. o podmienkach uvedenia chemických látok a chemických zmesí na trh (chemický zákon)	§3, §4, §6 ods. 1	-klasifikácia používaných chemických látok a zmesí	Označenie používaných chemických látok a zmesí, Karta bezpečnostných údajov
Zákon č. 359/2007 Z.z. o prevencii a náprave environmentálnych škôd	§3 ods. 1 §4 ods. 1 §13	-predchádzať vzniku environmentálnej škody, -pri hrozbe env. škody prijať preventívne opatrenia, -finančné krytie za env. škody	Register EA, vplyvov a rizík, Zmluva o poistení zodpovednosti za environmentálnu škodu
Zákon č. 50/1976 Zb. o územnom plánovaní a stavebnom poriadku (stavebný zákon)	§43i §48	-zabezpečenie staveniska, -uskutočňovanie stavieb v súlade s projektovou dokumentáciou	Projektová dokumentácia
Zákon č. 200/2022 Z.z. o územnom plánovaní	§24	-záväzné stanovisko	Rozhodnutie o povolení stavby
Zákon č. 201/2022 Z.z. o výstavbe, platný od 07.06.2022, účinný od 01.04.2025	§7-10 §12-16 §19-21 §22-23	-všeobecné podmienky prípravy stavby a zhotovovania stavby -práva a povinnosti osôb pri príprave a zhotovovaní stavieb -povinnosti zhotoviteľa stavby	Projektová dokumentácia, rozhodnutie o povolení stavby List vlastníctva, projektová dokumentácia, stavebný denník Projektová dokumentácia, stavebný denník

	§24-28 Ďalšie ustanovenia sú uplatňované primerane	-povinnosti projektanta, stavebného dozoru a stavebníka	Projektová dokumentácia, stavebný denník
Zákon č. 351/2012 Z.z. o environmentálnom overovaní a registrácii organizácií v schéme Európskej únie pre environmentálne manažérstvo a audit	§2	-vyplnenie a podanie žiadosti o zápis do Registra schémy EMAS, -zaplatenie poplatku	Žiadosť o zápis do Registra schémy EMAS podľa Prílohy VI Nariadenia (ES) č. 1221/2009
Nariadenie Európskeho parlamentu a Rady (ES) č. 1221/2009 o dobrovoľnej účasti organizácií v schéme Spoločenstva pre environmentálne manažérstvo a audit – EMAS III.	Kapitola II., Príloha I-IV, VI	-zápis organizácie do Registra schémy EMAS, -vykonať environmentálne preskúmanie, -splňať požiadavky na systém environmentálneho manažérstva, -vykonať interný environmentálny audit (IA), -vypracovať environmentálne vyhlásenie	Žiadosť o zápis do Registra schémy EMAS, Environmentálne preskúmanie, Program IA, Plán IA, Správa z IA, Environmentálne vyhlásenie
Nariadenie Komisie (EÚ) č. 2017/1505, ktorým sa menia prílohy I, II a III k nariadeniu Európskeho parlamentu a Rady (ES) č. 1221/2009 o dobrovoľnej účasti organizácií v schéme Spoločenstva pre environmentálne manažérstvo a audit (EMAS)	v znení zmien	-vykonať environmentálne preskúmanie, -splňať požiadavky na systém environmentálneho manažérstva, -vykonať interný environmentálny audit (IA)	Environmentálne preskúmanie, Program IA, Plán IA, Správa z IA
Nariadenie Komisie (EÚ) č. 2018/2026, ktorým sa mení príloha IV k nariadeniu Európskeho parlamentu a Rady (ES) č. 1221/2009 o dobrovoľnej účasti organizácií v schéme Spoločenstva pre environmentálne manažérstvo a audit (EMAS)	v znení zmien	-vypracovať environmentálne vyhlásenie	Environmentálne vyhlásenie
Sektorový referenčný dokument č. EUR 29136 EN Best Environmental Management Practice for	A.1.3 List of Best Environmental Management Practices	-implementovať najlepšie dostupné postupy a techniky v rámci stavebnej činnosti	Projektová dokumentácia,

the building and construction sector (Najlepšia prax environmentálneho manažérstva pre sektor stavebníctva)	List of identified best environmental management practices for the building construction sector. (Zoznam najlepších postupov environmentálneho manažérstva Zoznam identifikovaných najlepších postupov environmentálneho manažérstva pre sektor výstavby budov)		Environmentálna politika a ciele, investičný plán
Zákon č. 364/2004 Z.z. o vodách (vodný zákon)	§39 ods. 4	-vypracovať havarijný plán -príslušné pracoviská vybaviť havarijnými súpravami	Havarijný plán
Vyhláška č. 200/2018 Z.z., ktorou sa ustanovujú podrobnosti o zaobchádzaní so znečisťujúcimi látkami, o náležitostiach havarijného plánu a o postupe pri riešení mimoriadneho zhoršenia vôd	Príloha č. 1	-v súlade s požiadavkami vypracovať havarijný plán	Havarijný plán
Zákon č. 79/2015 Z.z. o odpadoch	§12 ods. 1 a 2 §14 ods. 1	-nakladať s odpadom a nepoškodzovať ŽP v súlade s týmto zákonom alebo súvisiacim vydaným rozhodnutím, -správne zaradiť odpad podľa Katalógu odpadov, -zhromažďovať odpady vytriedené podľa druhov, -odpad odovzdávať len osobe oprávnenej nakladať s odpadom, -viest' ich evidenciu a ohlasovať príslušnému orgánu,	Príslušné rozhodnutie orgánu štátnej správy, Register EA, vplyvov a rizík, Preberací protokol, SLNO Evidencia odpadov, Ohlásenie o vzniku odpadu a nakladanie s ním
Vyhláška č. 365/2015 Z.z., ktorou sa ustanovuje Katalóg odpadov	Príloha č. 1 Zoznam odpadov	-zaradiť odpad podľa Prílohy č.1	Zoznam a evidencia odpadov

Vyhláška č. 366/2015 Z.z. o evidencnej povinnosti a ohlasovacej povinnosti	§2, §3, §11, Príloha č. 1 a 2	-viest' evidenciu odpadov, -podávať Ohlásenie o vzniku odpadu a nakladanie s ním	Evidenčný list odpadu, Ohlásenie o vzniku odpadu a nakladanie s ním
Vyhláška č. 371/2015 Z.z., ktorou sa vykonávajú niektoré ustanovenia zákona o odpadoch	§8 §20	-zhromažďovanie odpadov a skladovanie odpadov - podrobnosti o odpadoch vhodných na využívanie na spätné zasypávanie	SLNO Evidenčný list odpadu
Zákon č. 582/2004 Z.z. o miestnych daniach a miestnom poplatku za komunálne odpady –KO a drobné stavebné odpady – DSO	§77 ods. 1 §80 ods. 1	-platiť poplatok za KO a DSO, -oznámenie poplatkovej povinnosti obci	Rozhodnutie o poplatku
Zákon č. 106/2018 Z.z. o prevádzke vozidiel v cestnej premávke	§45	-povinnosti prevádzkovateľov vozidiel	Protokol o emisnej a technickej kontrole vozidla
Vyhláška č. 344/2022 Z.z. Vyhláška Ministerstva životného prostredia Slovenskej republiky o stavebných odpadoch a odpadoch z demolácií	§1-10	-povinnosti pri nakladaní so stavebnými odpadmi, odstránenými stavebnými materiálmi, odpadmi z demolácií, - požiadavky na recykláciu stavebných odpadov - špecifické požiadavky na nekontaminovanú zemínu, odstránenú asfaltovú zmes a stavebné materiály ako vedľajší produkt, - ohlásenia	Projektová dokumentácia, rozhodnutie o povolení stavby, stavebný denník, evidenčný list odpadu, ohlásenie o vzniku odpadu a nakladanie s ním, ohlásenia pred aj po ukončení demolačných prác
VZN dotknutých obcí	Oblasť komunálny odpad (KO) a drobný stavebný odpad (DSO)	Nakladať s KO a DSO v súlade s VZN obce	Rozhodnutie o poplatku

9 Environmentálny overovateľ

PQM, s.r.o.
SAŽP

Autor: Ing. Peter Maga, Trenčín, 02.04.2024

