

ENVIRONMENTÁLNE VYHLÁSENIE

spracované v zmysle Nariadenia Európskeho parlamentu a Rady (ES) č. 1221/2009 z 25. novembra 2009 o dobrovoľnej účasti organizácií v schéme Spoločenstva pre environmentálne manažérstvo a audit (EMAS) a o zrušení nariadenia Rady (ES) č. 761/2001, rozhodnutie Komisie 2001/681 / ES a 2006/193 / ES, v znení nariadenia komisie (EÚ) 2018/2026 z 19. decembra 2018, ktorým sa mení a dopĺňa príloha IV nariadenia Európskeho parlamentu a Rady (ES) č. 1221/2009 o dobrovoľnej účasti organizácií v schéme Spoločenstva pre environmentálne manažérstvo a audit (EMAS).

Organizácia:

ESP Consult s.r.o.

Vicenzy 2209/8A

931 01 Šamorín

Slovenská republika



Rok 2021

Obsah

1	Úvod	3
	Všeobecne	3
	Definície pojmov a skratky	3
2	Popis organizácie	4
	Úvodné informácie	4
	Identifikačné údaje	5
	Organizačná štruktúra a vzťah k materským organizáciám	5
	Certifikácia	7
	Prehľad činností, výrobkov a služieb	7
	Nejvýznamnejšie zakázky rokov 2016 – 2019	8
	Popis rozsahu registrácie v systéme EMAS vrátane zoznamu lokalít do tejto registrácie zahrnutých ..	9
3	Environmentálna politika	10
	Všeobecne	10
	Stručný popis systému environmentálneho riadenia organizácie	11
4	Environmentálne aspekty	11
	Všeobecne	11
	Významné priame environmentálne aspekty	12
	Významné nepriame environmentálne aspekty	15
5	Environmentálne ciele vo vzťahu k významným environmentálnym aspektom a vplyvom	16
	Všeobecné ciele	16
	Špecifické ciele	17
6	Opatrenia na zlepšenie výsledkov činnosti organizácie na životné prostredie s ohľadom na environmentálne aspekty	18
	Všeobecne	18
	Riadenie významných vplyvov na životné prostredie	19
	Monitoring	19
7	Ďalšie faktory týkajúce sa výsledkov činnosti organizácie na životné prostredie	24
	Havarijná pripravenosť	24
	Súlads požiadavkami právnych predpisov	24
8	Hlavné právne ustanovenia týkajúce sa životného prostredia	25
	Všeobecne	25
	Prehlásenie o dodržovaní právnych predpisov	25
9	Najbližší termín environmentálneho prehlásenia	26
10	Záver	26
11	Meno a akreditačné číslo alebo číslo licencie environmentálneho overovateľa a dátum schválenia	26

1 Úvod

➤ Všeobecne

Toto Environmentálne vyhlásenie je spracované na základe a v súlade s nariadením Európskeho parlamentu a Rady (ES) č. 1221/2009 z 25. novembra 2009 o dobrovoľnej účasti organizácií v schéme Spoločenstva pre environmentálne manažérstvo a audit (EMAS), v znení nariadenia komisie (EÚ) 2018/2026 z 19. decembra 2018, ktorým sa mení a dopĺňa príloha IV nariadenia Európskeho parlamentu a Rady (ES) č. 1221/2009 o dobrovoľnej účasti organizácií v schéme Spoločenstva pre environmentálne manažérstvo a audit (EMAS).

Jeho účelom je oboznámiť verejnosť, zákazníkov, obchodných partnerov, dodávateľov, investorov, inštitúcie a ďalšie zainteresované strany, zaujímajúce sa o výsledky vplyvu organizácie na životné prostredie, so systémom posudzovania, vytvárania, implementácie, udržiavania a neustáleho zlepšovania systému environmentálneho manažérstva a stavom ochrany životného prostredia v spoločnosti ESP Consult, s.r.o. Šamorín (ďalej v texte tiež len "ESP Consult").

Spoločnosť ESP Consult má zavedený program EMAS od roku 2019 no systém environmentálneho manažérstva uplatňuje trvalo už od roku 2016, kedy jeho implementácia bola zavŕšená v marci roku 2016 certifikáciou ISO 14001 prostredníctvom akreditovaného certifikačného orgánu ELBACERT, a.s. Predkladaný dokument predstavuje spoločnosť ESP Consult a hodnotí stav a vývoj v oblasti jej prínosu k ochrane životného prostredia za posledné 3 roky.

Environmentálne vyhlásenie, ktoré charakterizuje stav ochrany životného prostredia v spoločnosti **ESP Consult**, je voľne dostupné pre všetkých záujemcov ako verejný dokument v sídle spoločnosti na adrese Vincenzy 2209/8A, 931 01 Šamorín, Slovenská republika. V prípade potreby bude na vyžiadanie zaslané záujemcovi elektronickou cestou, alebo písomne poštou. Informácie súvisiace s ochranou životného prostredia sa nachádzajú aj na webovej adrese <http://www.espcconsult.sk/> kde sú uvedené informácie o spoločnosti, jej filozofie, vedenie, certifikáciách, ako aj rozsahu poskytovaných služieb. Pre zamestnancov spoločnosti **ESP Consult** je toto environmentálne vyhlásenie prístupné prostredníctvom intranetu. Ktokoľvek, kto sa zaujíma o výsledky vplyvu organizácie na životné prostredie, má tak zaistený jednoduchý a slobodný prístup k relevantným informáciám.

➤ Definície pojmov a skratky

Definície pojmov

- EMAS: dobrovoľný nástroj environmentálneho riadenia, ktorý bol vyvinutý Európskou komisiou; umožňuje organizáciám posúdiť, riadiť a neustále zlepšovať svoje životné prostredie. Systém je globálne použiteľný a otvorený pre všetky typy súkromných i verejných organizácií

- Environmentálny aspekt: prvok činností, výrobkov alebo služieb, ktorý môže ovplyvňovať životné prostredie (napr. produkcia odpadov)
- Environmentálny cieľ: celkový environmentálny zámer, vychádzajúci z environmentálnej politiky, ktorý je, ak je to možné, kvantifikovaný (napr. zníženie produkcie odpadov)
- Environmentálny vplyv: akákoľvek zmena v životnom prostredí, či priaznivá, či nepriaznivá, ktorá je úplne alebo čiastočne spôsobená činnosťou, výrobkami či službami spoločnosti (napr. znečistenie pôdy)
- Environmentálny profil: merateľné výsledky systému environmentálneho manažérstva vzťahnuté na riadenie environmentálnych aspektov samotnou organizáciou, založenej na environmentálnej politike, cieľoch a cieľových hodnotách (napr. množstvo vyprodukovaného odpadu za rok)
- Indikátor: jednoznačný ukazovateľ hodnotenie vplyvu organizácie na životné prostredie umožňujúce medziročné porovnávanie a hodnotenie vývoja výsledkov vplyvu organizácie na životné prostredie

Použité skratky

- BOZP: bezpečnosť a ochrana zdravia pri práci
- ESP Consult: organizácia ESP Consult s.r.o. Šamorín
- ČOV: čistička odpadových vôd
- EA: Environmentálne aspekty
- EMAS: Eco-Management and Audit Scheme
- VEA: Významné environmentálne aspekty
- ŽP: životné prostredie

2 Popis organizácie

➤ Úvodné informácie

Spoločnosť ESP Consult pôsobí v oblasti projekčných služieb, obstarávateľskej činnosti a činnosti stavebného dozoru.

Partnermi našej spoločnosti sú výhradne skúsení, vysoko kvalifikovaní odborníci a špecialisti, čo je zárukou maximálne profesionálneho prístupu a absolútnej spoľahlivosti. Dôkazom je naša spolupráca s viacerými významnými domácimi i zahraničnými obchodnými partnermi. Naše skúsenosti, odborné a technické znalosti, ale aj samotný prístup sú zárukou kvality poskytovaných prác a ponúkaných služieb.

Výnimočné služby zabezpečujeme aj ponukou projektovaných stavieb a ich zmien, vrátane činností stavebného dozoru.

ESP Consult má dlhodobo zavedený systém manažmentu kvality, systém environmentálneho manažérstva a systém manažérstva bezpečnosti a ochrany zdravia pri práci. Procesy tohto integrovaného systému manažmentu sú identifikované, zdokumentované, riadené, zdroje pre fungovanie sú zaistené.

➤ **Identifikačné údaje**



Obchodná firma (názov): ESP Consult s. r. o.

Sídlo: Vicenzy 2209/8A, 931 01 Šamorín, Slovenská republika

Prevádzky:žiadne (iba sídlo)

IČO: 46092404

DIČ: SK 2023226216

Štatutárny orgán: konateľ

Tel .: +421 948 606 007

Email: info@espconsult.sk

Web: www.espconsult.sk

Kontaktná osoba: Ing. Peter Polák, konateľ spoločnosti

Mobil: +421 948 606 007

Ťažiskom spoločnosti ESP Consult je inžinierska a projekčná činnosť a zabezpečenie výstavby v oblasti stavebnej výroby.

Organizácia podniká v prenajatých administratívnych priestoroch dvojpodlažnej budovy na adrese sídla na základe nájomnej zmluvy a nemá žiadne ďalšie priestory.

➤ **Organizačná štruktúra a vzťah k materským organizáciám**

Vedenie spoločnosti ESP Consult je tvorené konateľom, ktorý má zároveň funkciu riaditeľa spoločnosti. Vedenie je zodpovedné za trvalé rozvíjanie a uplatňovanie systému environmentálneho manažérstva a jeho neustále zlepšovanie. Hlavnou zodpovednosťou vedenia je trvalý rozvoj spoločnosti na základe cieľavedomého a efektívneho zisťovania a naplňovania požiadaviek zákazníka a všetkých relevantných súvisiacich požiadaviek súčasne s ekonomickou prosperitou a ochranou životného prostredia s vedomím potreby trvalo udržateľného rozvoja.

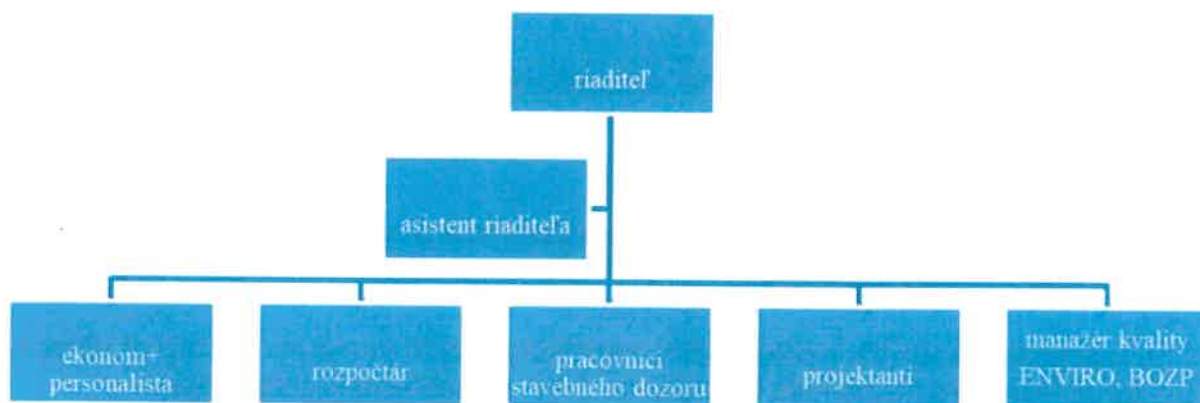
Efektívne fungovanie systému environmentálneho manažmentu je podmienené funkčnou organizačnou štruktúrou a kompetentnými pracovníkmi. Prijímanie a zapracovanie zamestnancov a postup pri udržiavaní ich kompetencie a odbornosti riadi konateľ spoločnosti. Požiadavky na kompetenciu a odbornosť zamestnancov sú uvedené v "Popise pracovných pozícií".

Popis pracovných pozícií vrátane kvalifikačných kritérií sú uvedené v osobných zložkách zamestnancov. Menovité obsadenie funkcií je uvedené v pracovných či iných zmluvách. Spoločnosť má spracované a zdokumentované rozsahy právomocí, zodpovednosti a pracovných povinností pre všetky kategórie funkcií.

Udržiavanie a zvyšovanie kompetencií ako opatrenie na získanie potrebných zručností je plánované v ročných cykloch. Plán vzdelávania pre zamestnancov je vytvorený na každý rok. Na pravidelných školeniach sú zamestnanci zoznamovaní s fungovaním systému manažmentu, s aktualizáciou príslušných dokumentov, smerníc či postupov, s rozsahom im príslušných kompetencií a zodpovednosťou.

Aktuálny počet zamestnancov v ESP Consult: 14

Organizačná štruktúra:



Organizácia ESP Consult nemá žiadne väzby na ďalšie organizácie (nemá materskú organizáciu).

➤ **Certifikácia**

ESP Consult patrí od roku 2016 aj medzi certifikované organizácie, čo dokazuje certifikáty zhody s požiadavkami ISO 9001:2015, ISO 14001:2015 a OHSAS 18001:2007. Systém integrovaného manažmentu bol posúdený a certifikáty boli vydané certifikačným orgánom ELBACERT a.s. SR, akreditovaným Slovenskou národnou akreditačnou službou SNAS. Certifikáty sú platné do 29.01.2022 (ISO 9001:2015, ISO 14001:2015) a 12.03.2021 (OHSAS 18001:2007), v rozsahu činnosti "uskutočňovanie stavieb a ich zmien, výkon činnosti stavebného dozoru, výkon činnosti stavbyvedúceho, poskytovanie komplexných architektonických a inžinierskych služieb a súvisiaceho technického poradenstva, verejné obstarávanie".

➤ **Prehľad činností, výrobkov a služieb**

Medzi naše činnosti a služby patria:

1) Projekčná činnosť:

Hlavné oblasti pôsobenia:

- koordinácia projektu
- spracovanie projektovej dokumentácie
- riadenie činnosti

V rámci projekčnej činnosti zabezpečujeme komplexné zastrešenie projektov, ktorého súčasťou je samozrejme koordinácia a riadenie všetkých činností vedúcich k riešeniam šitých presne na mieru. Cieľom našej spoločnosti je pristupovať ku každému klientovi individuálne, čím zabezpečíme jeho komfort a najvyššiu možnú dosiahnuteľnú kvalitu a profesionalitu našich služieb.

Pri tvorbe každého projektu dôkladne analyzujeme všetky potreby nášho klienta v súvislosti s jeho cieľmi. Neoddeliteľnou súčasťou tohto procesu je analýza finančných potrieb a možností nášho klienta a zváženie možnosti využitia dostupných dotácií. Prirodzenou súčasťou tohto procesu je priebežné spracovanie správ o postupe realizovaných prác.

Našou prácou vytvárame najoptimálnejšie riešenia pre každého klienta. Naším cieľom je vytvárať hodnoty, ktoré sú trvalé a ktoré zodpovedajú ako technickej realizovateľnosti, tak aj ekonomickej efektívnosti. Samozrejmosťou je pre nás maximálna zodpovednosť k životnému prostrediu pri všetkých našich realizovaných projektoch.

2) Obstaráateľská činnosť:

Hlavné oblasti pôsobenia:

- sprostredkovanie obchodných partnerov
- príprava ponúk
- poradenská činnosť

Priebeh verejného obstarávania je častokrát dlhotrvajúcim, komplikovaným procesom, ktorý si vyžaduje zodpovedný a seriózny prístup, ktorého neoddeliteľnou súčasťou sú vedomosti, skúsenosť a odbornosť. Naša spoločnosť vám pomôže zorientovať sa v tomto komplikovanom procese a môže vám poskytnúť odbornú poradenskú činnosť počas celého jeho trvania.

V rámci obstarávateľskej činnosti poskytujeme nasledovné služby: prípravu ponúk, sprostredkovanie obchodných partnerov, či poskytovanie odborného poradenstva počas trvania celého procesu, od jeho začiatku až po ukončenie.

Ku každému klientovi pristupujeme individuálne, čím aj v tejto oblasti poskytujeme vysoký štandard poskytovaných služieb. Naším cieľom je postarať sa o váš úspech v celom procese a zabezpečiť pri tom váš komfort.

3) Činnosť stavebného dozoru:

Hlavné oblasti pôsobenia:

- výkon činnosti stavebného dozoru
- koordinácia projektu
- poradenská činnosť

V prípade činnosti stavebného dozoru ide o dominantnú aktivitu našej spoločnosti. Realizácia akejkoľvek stavby je veľmi náročný proces, ktorý si vyžaduje komplexnú a odbornú znalosť mnohých odborov stavebníctva. Povinnosti stavebného dozoru určuje stavebný zákon, ktorý požaduje, aby stavebný dozor sledoval spôsob a postup výstavby, či sa stavba uskutočňuje podľa schválenej projektovej dokumentácie a podľa stavebného povolenia. Stavebný dozor zodpovedá za zabezpečenie súladu priestorovej polohy stavby s dokumentáciou stavby a za dodržanie všeobecných technických požiadaviek na výstavbu. Je spoluzodpovedný za dodržanie podmienok územného rozhodnutia a stavebného povolenia. Vplýva na odstránenie nedostatkov, ktoré na stavbe zistil, tiež sleduje, či pri realizácii nie je ohrozená bezpečnosť a ochrana zdravia pri práci, či nedochádza k ohrozeniu alebo poškodeniu životného prostredia stanovené osobitnými predpismi, a či nie sú ohrozené iné verejné záujmy.

Na kontrolu týchto činností nutne potrebujete kvalifikovaného odborníka s príslušným vzdelaním. Výber kvalitného stavebného dozoru je veľmi dôležitým a zodpovedným krokom, s ktorým vám však vieme pomôcť.

➤ **Najvýznamnejšie zákazky rokov 2016 – 2020**

Ďalej uvádzame prehľad najvýznamnejších zákaziek, ktoré sa nám podarilo úspešne realizovať v posledných rokoch:

• Projekčná činnosť:

- Rekonštrukcia cesty I/ Rajecká Lesná – Rajec
- Modernizácia vybraných úsekov ciest I triedy, 2 etapa – I/65 Orovnica – Nová Baňa
- I/75 Tvrdošovce – Nové Zámky – DSP, DP, ktorej súčasťou je DRS
- I/63 Tôň – Zlatná na Ostrove – DSP, DP, ktorej súčasťou je DRS
- Zlepšenie cyklistickej infraštruktúry v TSK
- DSZ, DUR, (oznámenie 8a) po vypracovaní DUR pre stavbu rýchlostná cesta R2 Zvolen západ – Zvolen východ
- Rýchlostná cesta R2 Križovatka D1 - Trenčianska Turná - DSP, Oznámenie 8a, dSZ, DzÚR, DP, AD, KD

- Činnosť staveného dozoru:
 - Dopravné stavby – D1 diaľničný privádzač Lietavská Lúčka – Žilina, II. etapa, diaľnica D1 Hričovské Podhradie – Lietavská Lúčka, zvýšenie bezpečnosti dopravy na D a RC, na úseku D1 Ivachnová – Važec
 - Činnosť stavebnotechnického dozoru pre projekt D1 Lietavská Lúčka - Višňové - Dubná Skala
 - Pozemné stavby – zberný dvor triedeného odpadu v obci Závadka nad Hronom
 - Vodohospodárske stavby – Aglomerácia Oslany, Čereňany a Nitrianske Pravno – kanalizácia a ČOV, aglomerácia Nedožery - Brezany – kanalizácia, Očová, Zvolenská Slatina – odvedenie a čistenie odpadových vôd, Valaská – kanalizácia + ČOV Valaská, kanalizácia + ČOV Inovácia a modernizácia plavebných komôr pre zvýšenie bezpečnosti a intenzity vodnej dopravy na vodnom diele Gabčíkovo

- Obstarávateľská činnosť:
 - Príprava ponuky R7 BA, Ketelec – BA, Prievoz a D1 BA, križovatka Prievoz, (projekčné práce)
 - Príprava ponuky Diaľnica D4 Bratislava, Ivanka sever - Rača, Preložka cesty II/572 v predĺžení Galvaniho ul. a Preložka cesty II/572, D4 - Most pri Bratislave, (projekčné práce)
 - R4 Košice – Milhošť, odpočívadlo, (projekčné práce)
 - Príprava ponuky R2 Mníchova Lehota – Ruskovce, (projekčné práce)

Popis rozsahu registrácie v systéme EMAS vrátane zoznamu lokalít do tejto registrácie zahrnutých

Rozsah registrácie

- Uskutočňovanie stavieb a ich zmien inžinierskym spôsobom. SK NACE 71.12
- Výkon činnosti stavebného dozoru. SK NACE 71.12
- Výkon činnosti stavbyvedúceho. SK NACE 71.12
- Poskytovanie komplexných architektonických a inžinierskych služieb a súvisiaceho technického poradenstva. SK NACE 71.11; 71.12
- Verejné obstarávanie. SK NACE 70.22

Zoznam zahrnutých lokalít

Vicenzky 2209/8A, 931 01 Šamorín, Slovenská republika

3 Environmentálna politika

➤ Všeobecne

Vedenie stanovilo a udržiava politiku integrovaného systému manažmentu so zahrnutím požiadaviek na environmentálne riadenie, a nadväzne aj ciele ochrany životného prostredia v súlade s kontextom organizácie. Environmentálna politika je tak súčasťou integrovaného systému riadenia ako "Politika integrovaného systému" a bola vyhlásená k 15.01.2016. Sú v nej zohľadnené požiadavky záväzných predpisov pre preukazovanie zhody, pre realizáciu procesov, pre prevenciu znečisťovania a ochranu životného prostredia, pre BOZP i ďalšie aspekty.

Environmentálna politika je súčasťou strategického zámeru stanoveného vedením spoločnosti ESP Consult pre dosiahnutie vysokých parametrov realizovaných produktov, zabezpečenie prosperity spoločnosti a zabezpečení ochrany životného prostredia aj bezpečnosti. Politika je zverejnená na www.espconsult.sk

Environmentálna politika poukazuje na to, aby podnik plnil predsavzatia a ciele vzťahujúce sa na ochranu a nápravu škôd spôsobených na životnom prostredí. Poskytuje rámec pre dlhodobé a krátkodobé ciele, ktoré podnik chce dosiahnuť. Vypracovanie environmentálnej politiky v podniku je prvým krokom smerom k efektívnemu environmentálnemu manažmentu. Po prijatí jej rámca si podnik musí vypracovať programy a procedúry na dosiahnutie predsavzatia cieľov. Rámec environmentálnej politiky poskytuje informácie všetkým zainteresovaným stranám o jeho cieľoch a zámeroch v oblasti životného prostredia. K tomu, aby environmentálna politika nebola len kusom papiera, musí podnik preukázať, že robí kroky na zlepšenie jeho environmentálneho správania. Dôležité je, aby environmentálna politika vyjadrovala záväzok podniku k trvalému zlepšovaniu, preventívnej ochrane a musia byť v súlade s platnou legislatívou a ďalšími dôležitými nariadeniami v oblasti životného prostredia.

FIREMNÁ POLITIKA integrovaná

Cieľom našej spoločnosti je ponúkať naše služby v čo najvyššej kvalite a spokojnosti zákazníka.

Čo pre to robíme:

- Pozorne sledujeme požiadavky a názory našich zákazníkov
- Našich dodávateľov považujeme za svojich partnerov
- Neustále chceme zlepšovať integrovaný manažérsky systém a enviro správanie na všetkých miestach, kde pôsobíme
- Učíme sa z vlastných chýb
- Rešpektujeme a dodržiujeme zákony a legislatívne požiadavky
- Sme hrdí na svoju odbornosť
- Pracujeme efektívne a čo najviac ekologicky
- Zdravie a bezpečnosť pri práci je naša najvyššia priorita
- Zavazujeme sa ochraňovať životné prostredie priamo aj uplatňovaním prev

➤ **Stručný popis systému environmentálneho riadenia organizácie**

Environmentálne riadenie organizácie ESP Consult je trvalou súčasťou integrovaného systému manažmentu, ktorý je založený na požiadavkách noriem pre systém manažérstva kvality (ISO 9001), systém environmentálneho manažérstva (ISO 14001) a systém manažérstva bezpečnosti a ochrany zdravia pri práci (OHSAS 18001). Procesy tohto integrovaného systému manažmentu sú identifikované, zdokumentované, riadené, zdroje pre fungovanie sú zaistené. Osobou zodpovednou za tieto procesy je konateľ spoločnosti.

Systém environmentálneho manažmentu je tiež založený na procesnom prístupe. Procesy sú efektívne a dobre udržiavané. Organizácia je projektovo riadená s cieľom neustáleho zlepšovania a dobre funguje na princípoch "PDCA". Vedenie organizácie kladie veľký dôraz na kvalitu a výkonnosť procesov vrátane procesov systému environmentálneho manažérstva, ktorého základné požiadavky sú opísané v smernici "Ochrana životného prostredia".

Plánovanie systému environmentálneho manažérstva slúži k jeho neustálemu zlepšovaniu, napĺňanie environmentálnej politiky a zlepšovanie environmentálneho profilu spoločnosti. Pre to, aby zlepšovanie bolo cielené a účelné, sú určené významné environmentálne aspekty a pre nich stanovované každoročne cieľové hodnoty (merateľné, alebo hodnotiteľné).

Riadenie oblastí ochrany životného prostredia vychádza zo záväzkov v environmentálnej politike a je založené na nakladaní s významnými environmentálnymi aspektmi a dôsledky vo vzťahu k právnym a iným požiadavkám, a to v rámci riadenia prevádzky, pripravenosti na havarijné situácie, stanovovaní cieľov a cieľových hodnôt a realizácia environmentálnych programov. Uvedené oblasti sú pravidelne monitorované alebo merané.

4 Environmentálne aspekty

➤ **Všeobecne**

Proces identifikácie a hodnotenia environmentálnych aspektov možno rozdeliť do týchto fáz:

- výber činností, služieb či výrobkov
- identifikácia environmentálnych aspektov
- dokumentovanie environmentálnych aspektov a ich kvantifikácia
- hodnotenie významnosti environmentálnych aspektov s dopadom na životné prostredie pomocou kritérií

Pri hodnotení významu environmentálneho aspektu organizácie ESP Consult zvažuje nasledujúce aspekty:

- možnosť spôsobenia škody na životnom prostredí
- zraniteľnosť miestneho alebo regionálneho životného prostredia
- veľkosť, počet, frekvencia a závažnosť jednotlivých aspektov*--+ alebo vplyvu
- existenciu a požiadavky vyplývajúce z príslušných právnych predpisov týkajúcich

sa životného prostredia

- význam pre zainteresované strany

Významné environmentálne aspekty sú podkladom pre stanovenie environmentálnych cieľov a cieľových hodnôt, a tým aj pre zlepšovanie environmentálneho profilu spoločnosti.

Spôsob identifikácie a hodnotenia významnosti environmentálnych aspektov činností, služieb a výrobkov pri jednotlivých organizačných jednotkách je popísaný v smernici "Ochrana životného prostredia" a samotnom "Registri environmentálnych aspektov".

➤ **Významné priame environmentálne aspekty**

Významné priame environmentálne aspekty sú také, ktoré vedú k významným dopadom organizácie ESP Consult na životné prostredie a organizácia ich môže ovplyvniť priamo.

Priame environmentálne aspekty sa v podmienkach organizácie ESP Consult vzťahujú najmä na:

- právne predpisy
- emisie do ovzdušia
- produkciu odpadov
- riziká havárií a vplyvov na životné prostredie, ktoré vznikajú alebo môžu vzniknúť v dôsledku nehôd, havárií a možných havarijných situácií
- vplyv na biodiverzitu.

Environmentálne aspekty sú identifikované pre:

- Všetky činnosti
- Všetky služby
- Používané výrobky

EA sú identifikované pri zohľadnení podmienok bežnej alebo výnimočnej praxe, prípadne pri havarijných stavoch, vzťahujúce sa na činnosti minulé, súčasné i plánované. Určované sú aspekty priame, tj. Vlastné, aj aspekty nepriame od subdodávateľov, ktoré organizácie ovplyvňovať nepriamo (napr. Zmluvne - vid' ďalej ods. 4.3 tohto dokumentu). Za určovanie environmentálnych aspektov a vplyvov zodpovedá konateľ spoločnosti v spolupráci s odborným poradcom.

Hodnotenie významnosti vykonáva pracovný tím zložený z vedúcich pracovníkov, prípadne externého odborníka. Tím vykonáva hodnotenie podľa ďalej uvedených kritérií. O konečnom priradení významnosti rozhoduje konateľ. Pre vyhodnotenie významnosti aspektov a vplyvu sú rozhodujúce tieto kritériá:

- pravdepodobnosť a početnosť výskytu (K 1)
- možné následky (K2)
- požiadavky právnych a iných predpisov (K 3)

Pritom sa ďalej prihliada na okolnosti, vyplývajúce z:

- záväzkov v environmentálnej politike
- oprávnených sťažností a záujmov zainteresovaných strán

- záujmov regionálnych, lokálnych, globálnych
- Výslednú hodnotu významnosti EA udáva súčin:

$$EA = K1 \times K2 \times K3$$

Pričom platí:

- Nevýznamný aspekt: EA je menšia ako 10
- Významný aspekt: EA je väčšie alebo rovné 10

Informácie, týkajúce sa EA, sú zhrnuté v riadenom dokumente - "Register environmentálnych aspektov". Pre VEA sú stanovované environmentálne ciele na budúce obdobie, pričom platí, že aspoň jeden zo stanovených VEA musí byť do cieľov zodpovedajúcim spôsobom zahrnutý.

Preskúvanie registra a jeho aktualizácia je nutná pri:

- zaradenie nového environmentálneho aspektu
- pri každej zmene vyhodnotení významnosti environmentálneho aspektu
- pri technologických zmenách
- pri zmene prevádzkarne, pracovisko, objektu
- pri zmenách procesov
- zmene nakupovaného tovaru alebo materiálov
- zmene právnych a iných požiadaviek
- minimálne 1x ročne

Významné priame environmentálne aspekty v organizácii ESP Consult nie sú identifikované, čo je zrejme z nasledujúceho registra:

Pracovisko	Činnosť / produkt	EA	Dopad na ŽP	Význam EA	Opatrenia, ciele
Administratívne priestory, kancelárie	Prevádzka kancelárií a súvisiacich priestorov, inžinierska a projekčná činnosť, poradenská činnosť	spotreba elektrickej energie	čerpanie prírodných zdrojov	NEA	šetrenie energiami
		spotreba pitnej vody	čerpanie prírodných zdrojov	NEA	šetrenie vodou
		vypúšťanie splaškových odpadových vôd do kanalizácie	záťaž životného prostredia - produkcia odpadných vôd, znečistenie vody	NEA	šetrenie vodou, zákaz vylievania závadných látok do kanalizácie
		produkcia ostatného odpadu	záťaž životného prostredia - produkcia odpadov	NEA	predchádzanie vzniku odpadu, triedenie, odvoz a likvidácia oprávnenou firmou
		používanie chemických látok (upratovacie prostriedky)	záťaž životného prostredia - produkcia nebezpečných odpadov, zdravotné riziká	NEA	šetrenie chem. látkami (nepoužívať zbytočne, dodržiavať dávkovanie), prednosť ekologicky prívetivejším prostriedkov

Pracovisko	Činnosť / produkt	EA	Dopad na ŽP	Význam EA	Opatrenia, ciele
		prevádzka klimatizácie	poškodzovanie ozónovej vrstvy	NEA	nepoužívať zbytočne
		vykurovanie (ÚK)	čerpanie prírodných zdrojov	NEA	šetrenie energiou (napr. nevetrať pri zapnutom radiátore na max. hodnotu)
Vonkajšie pracovisko	Doprava a parkovanie	spotreba PHM a prevádzkových náplní	čerpanie prírodných zdrojov	NEA	šetrenie zdrojov
		úkvap PHM a prevádzkových náplní	záťaž životného prostredia - znečistenie pôdy, vody	NEA	preventívna údržba, kontroly (STK)
		únik PHM a prevádzkových náplní	záťaž životného prostredia - znečistenie pôdy, vody	NEA	preventívna údržba, kontroly (STK), havarijné zabezpečenia
		produkcia nebezpečného odpadu	záťaž životného prostredia - produkcia nebezpečných odpadov	NEA	predchádzania vzniku odpadu, triedenie
		emisie do ovzdušia	záťaž životného prostredia - znečistenie ovzdušia	NEA	preventívna údržba, kontroly (STK, emisie)
		emisie hluku	poškodzovanie fauny, zdravotné riziko	NEA	preventívna údržba, kontroly (STK)
		spotreba prevádzkových kvapalín	záťaž životného prostredia - produkcia nebezpečných odpadov	NEA	šetrenie zdrojov; preventívna údržba, kontroly (STK)

➤ Významné nepriame environmentálne aspekty

Významné nepriame environmentálne aspekty sú také, ktoré vedú k významným dopadom organizácie ESP Consult na životné prostredie a organizácia ich môže ovplyvniť nepriamo (napr. prostredníctvom subdodávateľa).

Nepriame environmentálne aspekty sa v podmienkach organizácie ESP Consult vzťahujú najmä na:

- problémy súvisiace so životným cyklom výrobkov (projekt, preprava, využívanie a zhodnotenie materiálu, odstránenie odpadu)
- výber a zloženie služieb (napr. projekt alebo výstavba)
- administratívne a plánovacie rozhodnutia (napr. stavebné povolenie)
- použitá technológia
- vplyv v oblasti životného prostredia a správania dodávateľov a subdodávateľov
- využívanie a kontaminácia pôdy následkom správania dodávateľov a subdodávateľov
- využívanie prírodných zdrojov a surovín (vrátane energie)
- používanie stavebných materiálov dodávateľom a subdodávateľom
- miestne problémy súvisiace s výstavbou (hluk, vibrácie, prach, vzhľad atď.) následkom správania dodávateľov a subdodávateľov
- dopravné problémy (pre výstavby)

Metodika identifikácie a hodnotenia významnosti je rovnaká ako v predchádzajúcom prípade (pozri ods. 4.2 tohto dokumentu).

Významné nepriame environmentálne aspekty v organizácii ESP Consult nie sú definované, čo je zrejmé z nasledujúceho registra:

Pracovisko	Činnosť / produkt	EA	Dopad na ŽP	Význam EA	Opatrenia, ciele	
Realizácia zákaziek	Zaistenie stavebnej činnosti a inžinierska činnosť	spotreba elektrickej energie	čerpanie prírodných zdrojov	NEA	šetrenie energiou	Nepriamo riadené aspekty, prenesené na subdodávateľov; organizácia ESP Consultje riadi prostredníctvom zmluvných dohôd, podporou najlepších technológií ekologicky šetrných v rámci projektovej činnosti, výberom a hodnotením subdodávateľov, kontrolou subdodávateľov
		spotreba pitnej vody	čerpanie prírodných zdrojov	NEA	šetrenie vodou	
		produkcia ostatného odpadu	záťaž životného prostredia - produkcia odpadov	NEA	predchádzania vzniku odpadu, triedenie, odvoz a likvidácia oprávnenou firmou	
		produkcia nebezpečného odpadu	záťaž životného prostredia - produkcia nebezpečných odpadov	NEA	predchádzania vzniku odpadu, triedenie, zabezpečenie úložisko NO, odvoz a likvidácia oprávnenou firmou	

Pracovisko	Činnosť / produkt	EA	Dopad na ŽP	Význam EA	Opatrenia, ciele
		používanie chemických látok (stavební hmoty)	záťaž životného prostredia - produkcie nebezpečných odpadov, zdravotné riziká	NEA	šetrenie chem. látkami (nepoužívať zbytočne, dodržiavať dávkovanie), prednosť ekologicky prívetivejším prostriedkom
		únik chemických látok	záťaž životného prostredia - znečistenie pôdy, vody	NEA	preventívna údržba, kontroly, revízie, sorpčné prostriedky
		emisie látok znečisťujúcich ovzdušie	záťaž životného prostredia - znečisťovanie ovzdušia	NEA	preventívna údržba, kontroly, revízie, prenájom oprávnených zariadení
		prašnosť	záťaž životného prostredia - znečisťovanie ovzdušia	NEA	dodržiavanie technologických postupov
		emisie hluku	poškodzovanie fauny, zdravotné riziko	NEA	preventívna údržba, kontroly, revízie, prenájom oprávnených zariadení

5 Environmentálne ciele

➤ Všeobecné ciele

K všeobecným a trvalým cieľom organizácie ESP Consult patrí:

- Pri projektovaní a obstaravateľskej činnosti v maximálnej miere presadzovať princíp BAT (najlepšie dostupné techniky/technológie)
- Podporovať využívanie recyklovaných materiálov a tým prispievať k trvalo udržateľnému rozvoju obehového hospodárstva
- Pre zabezpečenie interných firemných procesov vyberať sofistikované technické zariadenia prispievajúce k zníženiu záťaže životného prostredia, napríklad elektrické spotrebiče, dopravné prostriedky atď.
- Ponúkať klientom pomoc pri plnení povinností, ktoré vyplývajú z platných právnych predpisov, upozorňovať na nedostatky a zabezpečiť kompletne poradenstvo v oblasti celého životného cyklu projektu

➤ Špecifické ciele

Vrcholové vedenie na základe vyhlásenej environmentálnej politiky vyhlasuje každoročne ciele na podporu ochrany životného prostredia. Na tieto ciele nadväzujú podrobné programy. Vedenie v priebehu roka na poradách vykonáva analýzu plnenia prijatých cieľov a ďalej pripravuje námety na ciele budúce.

Plnenie cieľov na rok 2020

Pre rok 2020 boli stanovené 3 ciele, v priebehu roka boli z logických dôvodov dva z nich spojené, viď tabuľka

Cieľ, ktorý smeroval k zníženiu komunálneho odpadu o 50% bol v priebehu roka preskúmaný, prehodnotený a zrušený. Dôvodom je nereálnosť jeho monitoringu vzhľadom na skutočnosť, že odpad z administratívnej činnosti spoločnosti je našimi pracovníkmi dôsledne separovaný do kontajnerových nádob prenajímateľa (papier, plasty, sklo) a vyprodukované množstvo ostatného komunálneho odpadu likvidované rovnako do nádob prenajímateľa je natoľko malé, že nie je možné ho dôveryhodne kvantifikovať.

cieľ	cieľová hodnota	program k plneniu	stav plnenia
- vytvárať podmienky pre šetrenie energií - podporovať používanie šetrných technológií	medziročne oproti referenčnému roku 2019 o 3%	<ul style="list-style-type: none">• LED žiarivky pre priestory podnikania• aktivácia šetrišov obrazoviek PC• leasing nových automobilov s čo najnižšou spotrebou• zakúpenie pneumatík v energetickej účinnosti min. B• nové vybavenie kuchynky pre zamestnancov, nákup spotrebičov v energetickej triede A+	splnené
podporovať obehové hospodárstvo	úplné odstránenie jednorazových plastových pohárov na nápoje na pracovisku	zakúpenie vybavenia (poháre, taniere, príbory) do kuchynky pre zamestnancov z klasických materiálov	splnené

Ciele na rok 2021

Na rok 2021 sú stanovené dva ciele

Referenčná hodnota pri prvom ciele bola oproti cieľu na rok 2020 upravená, ten bol oproti roku 2019 znížený o 3%, teraz pre cieľ na rok 2021 sa referenčná hodnota vzťahuje na rok 2020 a je rovnako znížená o 3%.

cieľ	cieľová hodnota	program k plneniu
vytvárať podmienky pre šetrenie energií – zníženie spotreby PHM	medziročne oproti referenčnému roku 2020 o 3%	Efektívne plánovanie služobných ciest a uprednostnenie využitia konferenčného hovoru pred osobným stretnutím
zníženie spotreby papiera pri odovzdávaní projektovej dokumentácie	medziročne oproti referenčnému roku 2020 o 10%	Uprednostnenie odovzdávanie projektovej dokumentácie na priebežnú kontrolu v elektronickej podobe pred papierovou

6 Opatrenia ku zlepšeniu vplyvu činnosti organizácie na životné prostredie s ohľadom na významné environmentálne aspekty

➤ Všeobecne

Zavedené opatrenia na zlepšenie výsledkov v oblasti ESP Consult na životné prostredie, k dosiahnutiu a krátkodobých cieľov a na , zabezpečenie súladu s právnymi predpismi v oblasti životného prostredia vychádzajú z princípov Demingova cyklu PDCA a požiadaviek medzinárodného štandardu ISO 14001. Organizácia ESP Consult identifikovala procesy a činnosti, ktoré majú alebo môžu mať významné environmentálne aspekty a riadi je v súlade so svojou environmentálnou politikou. Je spracovaný a udržiavaný register environmentálnych aspektov a vplyvov, ktorý je podkladom pre riadenie prevádzky takým spôsobom, aby environmentálne negatívne dopady boli minimalizované. Vplyv činnosti organizácie v súvislosti s týmito dôsledkami je monitorovaný prostredníctvom prevádzkových kontrol, interných a externých auditov.

Už pri uzatváraní zmlúv so zákazníkmi zodpovedný pracovník preskúma, či požiadavka zákazníka je splniteľná z hľadiska životného prostredia, či neprinesie spoločnosti problémy s plnením právnych a iných požiadaviek v oblasti ochrany životného prostredia.

Sú kladené požiadavky na dodávateľa a je vykonávaný monitoring ich činnosti. Požiadavky na dodávateľa z hľadiska nepriamo riadených environmentálnych aspektov sa premietajú do hodnotenia a výberu dodávateľa a následne do zmluvných dohôd.

Sú spracované postupy havarijnej pripravenosti.

Sú vykonávané školenia pre zvyšovanie environmentálneho povedomia pracovníkov.

Plánované opatrenia:

- zvyšovanie odborných znalostí kľúčových pracovníkov oblasti obehového hospodárstva
- podpora výstavby energeticky úsporných realizácií
- podpora obehového hospodárstva

➤ **Riadenie významných dopadov na životné prostredie**

Základné oblasti premávky súvisiace s významnými environmentálnymi aspektmi a ich dopady sú nasledujúce:

- Ochrana prírody a krajiny
- Prevádzkovanie zdrojov znečisťujúcich ovzdušie (ochrana ovzdušia)
- Odpadové hospodárstvo
- Vodohospodársky režim
- Ochrana pôdy
- Nebezpečné chemikálie (iba výnimočne - môže sa jednať o stavebné hmoty)
- Nakladanie s energiou

Postup a zásady ochrany životného prostredia vo vzťahu k jednotlivým oblastiam je bližšie uvedený v smernici "Ochrana životného prostredia" a nadväzujúcich pracovných inštrukciách.

➤ **Monitoring**

Všeobecne

Organizácia ESP Consult stanovila kľúčové indikátory, ktoré sa týkajú priamych environmentálnych aspektov, a ďalšie relevantné indikátory svojho vplyvu na životné prostredie. Každý hlavný ukazovateľ sa skladá z:

- údaj A vyjadrujúci celkový ročný vstup / výstupy v danej oblasti
- údaj B, ktorý vyjadruje ročnú referenčnú hodnotu odrážajúce činnosť organizácie
- údaj R vyjadrujúci pomer údajmi A a B.

Kľúčové indikátory

Energie

Hodnotia sa nasledujúce celkové ročné vstupy (viď nasledujúca tabuľka a grafické znázornenie) v sídle spoločnosti a na miestach realizácie zákaziek:

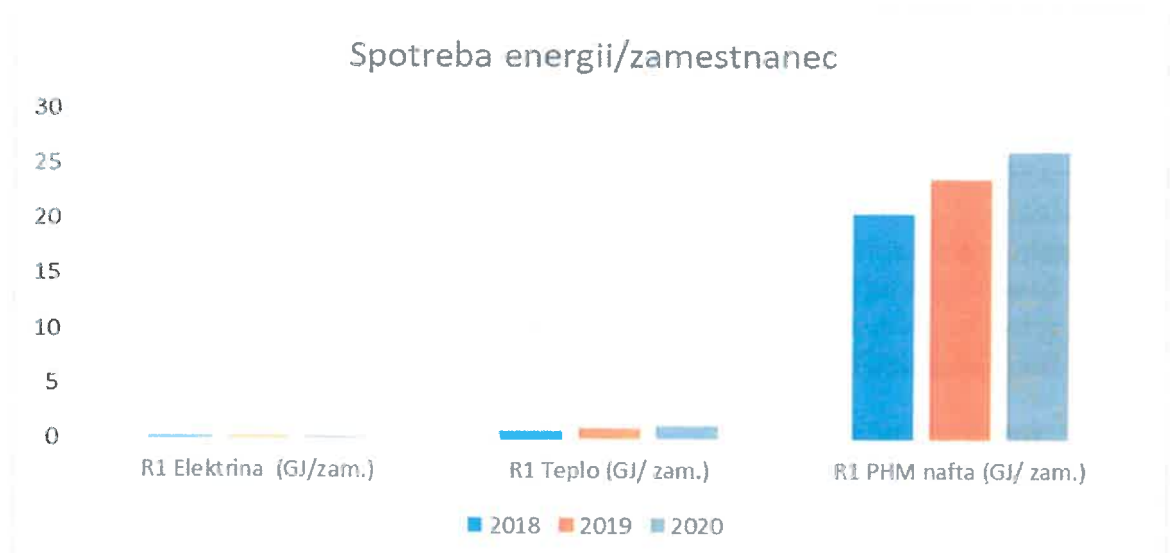
- celková ročná spotreba energie vGJ
- výroba energie z obnoviteľných zdrojov – spoločnosť zatiaľ nevyužíva a nevie ovplyvniť energiu z obnoviteľných zdrojov, vzhľadom na skutočnosť, že pracuje v prenajatých priestoroch.

V tohtoročnom environmentálnom vyhlásení sme na zlepšenie výpovednej hodnoty tohto indikátoru použili 2 druhy referenčnej hodnoty:

- prepočet spotreby na jedného zamestnanca
- prepočet spotreby na jeden milión EUR obratu.

V spotrebe elektriny a PHM sa do istej miery prejavilo naplnenie hore uvedených cieľov z roku 2020. Určité negatívne skreslenie ukazovateľa „R“ v prepočte na zamestnanca je ovplyvnené poklesom zamestnancov. Pozitívny vplyv prístupu vedenia organizácie k hospodáreniu s energiou je zrejmý z pohľadu na absolútny pokles spotreby elektriny a PHM.

Rok		2018	2019	2020
Vstupy A (Spotreba energie za rok (GJ))	Elektrina GJ	4,14	4,32	3,18
	Teplo GJ	18	19	18
	PHM nafta GJ (liter 0,029 GJ)	441	452	367
Výstupy B (ročná referenčná hodnota) B1 na počet zamestnancov B2 k celkovému obratu	B1 počet zamestnancov	22	19	14
	B2 celkový ročný obrat (mil. EUR)	3,95	4,00	3,60
Kľúčový ukazovateľ R (pomer A/B) R1 na 1 zamestnanca R2 k celkovému obratu	R1 Elektrina (GJ/zam.)	0,19	0,23	0,23
	R2 Elektrina (GJ/mil.EUR)	1,05	1,08	0,88
	R1 Teplo (GJ/zam.)	0,82	1,00	1,29
	R2 Teplo (GJ/mil. EUR)	4,56	4,75	5,00
	R1 PHM nafta (GJ/zam.)	20,5	23,8	26,2
	R2 PHM nafta (GJ/mil.EUR)	111,65	113,00	101,94



Materiály

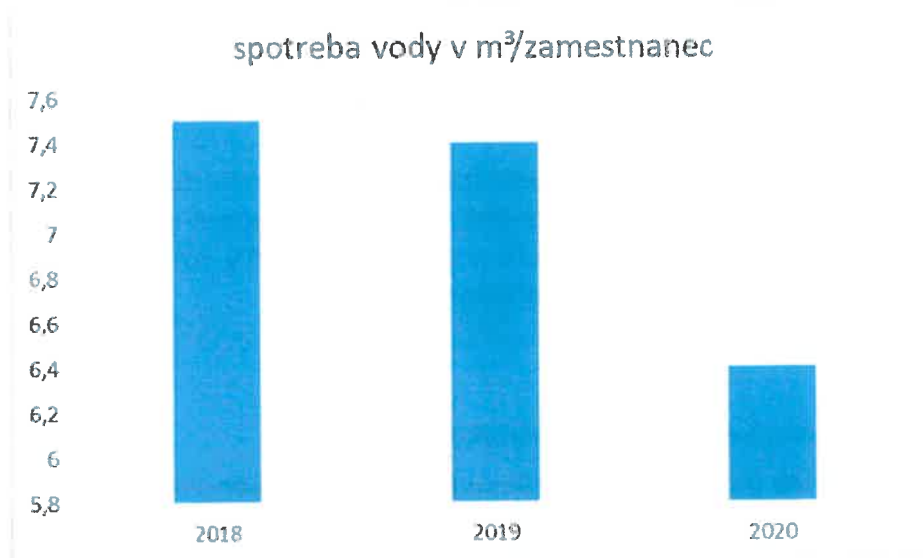
Spoločnosť ESP Consult nie je výrobnou organizáciou, kde by sa používali, respektíve spracovávali „kľúčové materiály“. V prevažnej miere poskytujeme služby „inžinieringu, vlastná realizácia výstavby je zabezpečená inými subjektmi. Pokiaľ ide o materiály, respektíve o množstevný tok používaných kľúčových materiálov, ESP Consult v rámci inžinieringu a stavebného dozoru riadi, monitoruje a kontroluje dodržiavanie použitých materiálov. Z uvedených dôvodov nie je tento kľúčový ukazovateľ „materiály“ pre spoločnosť ESP Consult relevantný.

Voda

Hodnotia sa nasledujúce celkové ročné vstupy (vid' nasledujúca tabuľka) v sídle spoločnosti a na miestach realizácie zákaziek:

- celková ročná spotreba vody (vyjadrená v m³), je vyjadrená kvalifikovaným odhadom, prostredníctvom výpočtu, ktorý vychádza zo štatistickej spotreby vody na zamestnanca a celkového počtu zamestnancov v spoločnosti. To znamená, že znižovanie, resp. zvyšovanie spotreby vody spoločnosťou je priamo závislé na počte zamestnancov v spoločnosti.

Rok		2018 (odhad)	2019 (odhad)	2020 (odhad)
Vstupy A (Celková ročná spotreba vody)	Voda (m ³)	165	140	90
Výstupy B (ročná referenčná hodnota odrážajúca činnosť organizácie)	Veľkosť organizácie vyjadrená počtom zamestnancov	22	19	14
Kľúčový ukazovateľ R (pomer A/B)	Celková ročná spotreba vody (m ³ /zamestnanec)	7,5	7,4	6,4



Odpad

Hodnotia sa nasledujúce celkové ročné vstupy (vid' nasledujúca tabuľka) v sídle spoločnosti a na miestach realizácie zákaziek:

- celková ročná produkcia odpadu jednotlivých druhov odpadu (vyjadrená v tonách)
- celková ročná produkcia nebezpečného odpadu (vyjadrená v tonách)

Rok		2018	2019	2020
Vstupy A Celková ročná produkcia odpadu (v t)	Ostatné-zmesový komunálny odpad	0,150	0,150	0,08
Výstupy B (ročná referenčná hodnota odrážajúca činnosť organizácie)	Celkový roční obrat (mil. EUR)	3,95	4	3,8
	Veľkosť organizácie vyjadrená počtom zamestnancov	22	19	14
Kľúčový ukazovateľ R (pomer A/B)	Celková ročná produkcia odpadu ostatného (t/mil EUR)	0,04	0,04	0,02
	Celková ročná produkcia odpadu ostatného (t/počet zam.)	0,007	0,008	0,006

Papier a plasty sa triedia v rámci objektu v ktorom je organizácia v prenájme a v ktorom sa nachádzajú špeciálne kontajnery určené na ich recykláciu a teda nie sú v režime nakladania s odpadmi organizácie. Použité tonery organizácia odovzdáva spoločnosti od ktorej ich priamo nakupuje a ktorá zabezpečuje ich ekologickú recykláciu, rovnako ako nefunkčné elektrospotrebiče, ktoré spoločnosť odovzdáva elektro – predajcom a tým je zabezpečená ich ekologická likvidácia.

Využívanie pôdy so zreteľom na biodiverzitu

Vzhľadom na to, že aspekty biologickej rozmanitosti organizácia ESP Consult sama neovplyvňuje, ochrana je zabezpečená právnymi predpismi týkajúcimi sa schvaľovania projektu počnúc územným konaním, kľúčový indikátor využívania pôdy nie je relevantný.

Organizácia je sama v prenajatých administratívnych priestoroch dvojpodlažnej budovy na adrese sídla a nemá žiadne ďalšie priestory, údaje o celkovom využití pôdy, zakryté plochy a ďalšom využití pôdy, ktoré by mohlo ovplyvniť biodiverzitu, nie je priamy environmentálny aspekt.

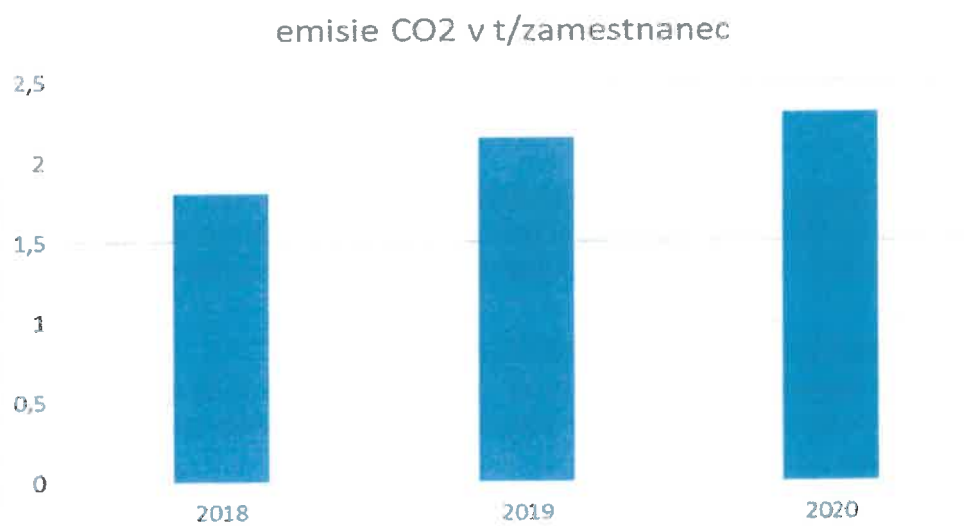
Emisie

Emisie do ovzdušia nie sú významným aspektom.

Avšak je možné ich určiť kvalifikovaným odhadom, ako výpočet hodnoty produkovaného CO₂ v t zo spotrebovaných pohonných hmôt. Nárast, resp. pokles produkovaných emisií súvisí s objemom realizovaných služieb spoločnosti, ktorý je úzko naviazaný na celkovú spotrebu PHM.

Stavby sú vždy užívané aj inými subjektmi, zdroje znečistenia ovzdušia sú iba mobilné, a to v obmedzenom rozsahu.

Rok		2018 (odhad)	2019 (odhad)	2020 (odhad)
Vstupy A Emisie CO2	Emisie CO2 z PHM v t	40,1	41	33,4
Výstupy B (ročná referenčná hodnota odrážajúca činnosť organizácie)	Počet zamestnancov	22	19	14
Kľúčový ukazovateľ R (pomer A/B)	Celková ročná produkcia CO2 (t/zamestnanec)	1,8	2,15	2,3



Ďalšie relevantné indikátory vplyvu činnosti organizácie na životné prostredie

Ďalšie relevantné indikátory vplyvu na životné prostredie nie sú stanovené. Organizácia sa zaväzuje zlepšiť svoje environmentálne správanie aj prostredníctvom:

- Pravidelného hodnotenia svojich dodávateľov pre dodržiavanie zmluvných dohôd v oblasti ich environmentálneho správania
- Zohľadňovania environmentálnych kritérií pri výbere dodávateľov (certifikáty EMS a pod.)

Organizácia ESP Consult každoročne podáva správu o svojom vplyve na životné prostredie týkajúce sa konkrétnych environmentálnych aspektov určených v environmentálnom vyhlásení a kľúčových indikátorov.

7 Ďalšie faktory týkajúce sa vplyvu činnosti organizácie na životné prostredie

➤ **Havarijná pripravenosť**

Havarijná pripravenosť a reakcie na havárie zabezpečuje zmiernenie nechcených environmentálnych vplyvov. V súvislosti s realizáciou zákaziek organizácie ESP Consult možno konštatovať minimálnu možnosť vzniku havarijnej situácie. Teoreticky môže dôjsť k havárii alebo havarijnej situácii:

- únikom látok závadných vodám
- kontamináciou pôdy
- únikom látok škodlivým ovzdušia
- požiarom

Identifikácia havarijných situácií je podchytená v registri environmentálnych aspektov, kde sú identifikované a uvedené aj možné dopady činností pri havarijných stavoch prevádzky - potenciálny vznik havárie a nehody do životného prostredia.

➤ **Súlad s požiadavkami právnych predpisov**

Vplyv činnosti organizácie ESP Consult na dodržiavanie právnych ustanovení je trvalo monitorovaný. Všeobecne sú monitorované a / alebo merané tieto zložky životného prostredia:

- spotreba energie a vody
- spotreba materiálu a surovín
- produkcia odpadov
- spotreba nebezpečných chemikálií
- počet splnených environmentálnych cieľov
- počet sťažností, ak a iných negatívnych udalostí

Ďalej môžu byť stanovené merania na základe významnosti environmentálnych aspektov a potrieb kontroly dosiahnutie stanovených cieľov a cieľových hodnôt. Na meranie a monitoringu v oblasti životného prostredia sa nepoužíva vlastné meracie zariadenia. Výsledky monitorovania a merania slúži ako podklad k vyhodnoteniu environmentálneho profilu spoločnosti a k hodnotenie súladu s požiadavkami právnych a iných predpisov.

Používané metódy hodnotenia súladu:

- prevádzková kontroly
- audity interné a externé
- hodnotenie súladu s využitím checklistu, pozorovania a pohovoru s pracovníkmi
- previerky BOZP

O súlade s požiadavkami udržujeme dokumentované informácie.

8 Hlavné právne ustanovenie týkajúce sa životného prostredia

➤ Všeobecne

Základnou požiadavkou systému environmentálneho manažmentu je súlad všetkých činností s právnymi a inými požiadavkami, ktorým spoločnosť podlieha. Preto si organizácia ESP Consult stanovila postup pre zisťovanie, dostupnosť a udržiavanie všetkých právnych i iných požiadaviek pre ňu platných, ktoré sa priamo dotýkajú našich procesov, činností, produktov a služieb. Sú to napr.:

- smernice, zákony, nariadenia vlády, vyhlášky
- stanoviská, povolenia a rozhodnutia orgánov štátnej správy
- zmluvy, povolenie, rozhodnutie, oprávnenia

Pre sledovanie aktuálnych právnych požiadaviek bol vytvorený "Register právnych a iných požiadaviek", ktorý je tvorený zákonmi, vyhláškami, nariadeniami a ďalšími legislatívnymi predpismi. Za aktualizáciu zodpovedá poverený pracovník, aktualizácia je vykonávaná min 1x za ¼ roka.

Ďalej je uvedený prehľad základných právnych predpisov týkajúcich sa životného prostredia v rámci aktuálne prebiehajúcich zákaziek (pozn.: kompletný prehľad je súčasťou registra právnych predpisov):

➤ Prehlásenie o dodržiavaní právnych predpisov

Prehlasujeme, že dodržiavame požiadavky právnych a iných predpisov relevantných pre organizáciu ESP Consult v oblasti ochrany životného prostredia a zabezpečujeme tento súlad trvalým sledovaním a vyhodnocovaním v zmysle ustanovenia čl. 9.1.2 normy ISO 14001: 2015 a najmä zákonov:

- Zákon č. 17/1992 Zb. o životnom prostredí
- Zákon č. 525/2003 Z.z. o štátnej správe starostlivosti o životné prostredie
- Zákon č. 24/2006 Z.z. o posudzovaní vplyvov na životné prostredie
- Zákon č. 351/2012 Z.z. o environmentálnom overovaní a registrácií v schéme Európskej únie pre environmentálne manažérstvo a audit a o zmene a doplnení niektorých zákonov
- Zákon č. 543/2002 Z.z. o ochrane prírody a krajiny
- Zákon č. 137/2010 Z.z. o ovzduší
- Zákon č. 364/2004 Z.z. o vodách
- Zákon č. 79/2015 Z. z. o odpadoch
- Vyhláška Ministerstva životného prostredia Slovenskej republiky č. 365/2015 Z. z., ktorou sa ustanovuje Katalóg odpadov v znení vyhlášky č. 320/2017 Z.z.
- Vyhláška Ministerstva životného prostredia Slovenskej republiky č. 371/2015, ktorou sa vykonávajú niektoré ustanovenia zákona o odpadoch
- Zákon č. 50/1976 Zb. o územnom plánovaní a stavebnom poriadku

9 Najbližší termín environmentálneho prehlásenia

Aktualizácia environmentálneho prehlásenia za predchádzajúci rok bude vykonaná vždy do konca februára nasledujúceho roku v súlade s nariadením Európskeho parlamentu a Rady (ES) č. 1221/2009, v znení nariadenia komisie (EÚ) 2018/2026 z 19. decembra 2018, ktorým sa mení a dopĺňa príloha IV nariadenia Európskeho parlamentu a Rady (ES) č. 1221/2009 o dobrovoľnej účasti organizácií v schéme Spoločenstva pre environmentálne manažérstvo a audit (EMAS).

10 Záver

Environmentálne vyhlásenie aktualizoval:

V Šamoríne dňa: 26.3.2021

Za spoločnosť ESP Consult s. r. o. Ing. Peter Polák, konateľ spoločnosti

11 Meno a akreditačné číslo alebo číslo licencie environmentálneho overovateľa a dátum schválenia

Akreditovaný environmentálny overovateľ:

CO QUALIFORM - odbor certifikácie, akreditovaný environmentálny overovateľ č. CZ-V-5005

Dátum schválenia: 30.3.2021

Podpis:

