



**DOSA**  
SLOVAKIA

# ENVIRONMENTÁLNE VYHLÁSENIE

**2025 - 2028**

\*aktualizácia 2026



DOSA Slovakia, s.r.o., 425, 013 51 Predmier

# Obsah

1 Predstavenie spoločnosti .....	3
1.1 Identifikačné údaje .....	4
1.2 Organizačná štruktúra .....	5
1.3 Certifikácia .....	7
1.4 Prehľad činností a rozsah systému EMAS .....	8
1.5 Výber z portfólia projektov spoločnosti DOSA Slovakia, s.r.o. ....	10
2 Environmentálna politika .....	17
2.1 Environmentálna politika .....	17
2.2 Stručný popis systému environmentálneho manažérstva .....	20
3 Environmentálne aspekty .....	21
3.1 Všeobecne .....	21
3.2 Významné priame a nepriame environmentálne aspekty .....	21
3.3 Register environmentálnych aspektov .....	25
4 Environmentálne ciele .....	27
5 Zodpovedné environmentálne konanie ako súčasť firemnej kultúry .....	31
6 Ukazovatele environmentálneho správania .....	33
6.1 Indikátory .....	33
IND-1: Celková spotreba pohonných hmôt na obrat spoločnosti .....	34
IND-2: Celková produkcia CO <sub>2</sub> z pohonných hmôt na obrat spoločnosti .....	35
IND-3: Celková spotreba materiálu na obrat spoločnosti .....	35
IND-4: Celková ročná produkcia odpadov na obrat spoločnosti .....	37
IND-5: Podiel zelených plôch vytvorených pri finalizácii stavebných projektov na obrat spoločnosti .....	39
6.2 Neaplikovateľné indikátory .....	40
7 Ďalšie aspekty environmentálneho manažmentu .....	41
7.1 Pripravenosť na mimoriadne udalosti a havarijné situácie .....	41
7.2 Plnenie legislatívnych a iných záväzných požiadaviek .....	41
8 Záväzky vo vzťahu k právnym a iným požiadavkám .....	42
8.1 Prístup k právnym povinnostiam .....	42
8.2 Vyhlásenie o dodržiavaní záväzkov .....	42
9 Najbližší termín environmentálneho vyhlásenia .....	45
10 Poskytovanie a zverejňovanie informácií .....	45
11 Environmentálny overovateľ .....	46
12 Záver .....	46

# 1 Predstavenie spoločnosti

Spoločnosť DOSA Slovakia, s.r.o., so sídlom v Predmieri, bola založená v roku 2003 a odvtedy sa etablovala ako spoľahlivý a stabilný partner v oblasti stavebníctva a dopravného značenia. Vďaka dlhoročným skúsenostiam, modernému technologickému vybaveniu a kvalifikovanému personálu je schopná realizovať aj náročné projekty na vysokej úrovni kvality a v súlade s dohodnutými termínmi.

Hlavnou činnosťou spoločnosti sú stavebné práce, vrátane výstavby inžinierskych, vodohospodárskych a pozemných stavieb. Zabezpečuje kompletný proces výstavby – od prípravy územia, cez zemné práce, zakladanie stavieb, realizáciu konštrukčných vrstiev vozovky, asfaltovanie, odvodnenie až po konečné dopravné značenie.

DOSA Slovakia, s.r.o. sa špecializuje aj na asfaltérske práce, pri ktorých využíva moderné finišéry s automatickým nivelizačným systémom, čo zaručuje vysokú presnosť pokládky asfaltových zmesí na komunikáciách, parkoviskách či cyklotrasách. V oblasti dopravného značenia poskytuje komplexné služby – od zvislého a vodorovného značenia až po montáž oceľových zvodidiel a inštaláciu bezpečnostných prvkov.

DOSA Slovakia, s.r.o. ponúka aj prenájom širokého sortimentu stavebného náradia, strojov, kontajnerov, lešení či mobilných toaliet. Okrem toho zabezpečuje výrobu a prenájom drevených snehových bariér a dočasných zvodidiel určených na zvýšenie bezpečnosti na cestách.

DOSA Slovakia, s.r.o. je moderná a progresívna spoločnosť, ktorá kladie dôraz na kvalitu, bezpečnosť a zodpovedný prístup ku klientom aj k životnému prostrediu. Vďaka širokému spektru služieb, technickej pripravenosti a environmentálne uvedomelému prístupu je pripravená čeliť aj tým najnáročnejším výzvam v oblasti stavebníctva a dopravnej infraštruktúry.



## 1.1 Identifikačné údaje

**Obchodný názov:** DOSA Slovakia, s.r.o.

**Sídlo:** 425, Predmier 013 51

**IČO:** 36412678

**IČ DPH:** SK2020109443

**Štatutárny orgán:** konatelia: Ing. Juraj Kurtulík, Ing. Marek Kocian

**Tel.:** +421 917 480 744

**E-mail:** info@dosaslovakia.sk

**Web:** www.dosaslovakia.sk

**Zamestnanci:** 53



Spoločnosť DOSA Slovakia, s.r.o. poskytuje komplexné stavebné práce v troch hlavných oblastiach – inžinierske stavby, vodohospodárske stavby a pozemné stavitel'stvo. Všetky projekty realizuje s dôrazom na kvalitu, presnosť a odborný prístup, pričom využíva vlastný tím kvalifikovaných pracovníkov.

V oblasti inžinierskych stavieb zabezpečuje kompletnú výstavbu cestných komunikácií, mostných objektov a spevnených plôch, ako sú parkoviská, odstavné plochy či námestia. Práce vykonávajú jednak vlastní zamestnanci – medzi nimi tesári, betonári, železiari (armovači), stavební zámočníci, operátori stavebných strojov, vodiči, pomocní pracovníci, izolatéri, inštalatéri a ďalší odborníci – ako aj zmluvní subdodávateľia.

Vo vodohospodárskom sektore sa DOSA Slovakia, s.r.o. špecializuje na kompletnú realizáciu vodohospodárskych objektov a inžinierskych sietí vrátane vodovodov, kanalizácií a ďalších infraštruktúrnych riešení.

V oblasti pozemného stavitel'stva spoločnosť realizuje výstavbu stavieb pozemného charakteru, ako sú občianske, komerčné a priemyselné objekty. Súčasťou stavebných prác je aj zabezpečenie všetkých súvisiacich činností, ako sú príprava územia, zemné práce, zlepšovanie a výmena podlažia, zakladanie stavieb, realizácia konštrukčných vrstiev vozoviek, asfaltovanie, finálne povrchové úpravy, odvodnenie a inštalácia dočasného aj trvalého dopravného značenia.

Vďaka komplexnosti ponúkaných služieb, odbornému personálu, dlhoročným skúsenostiam a zodpovednému prístupu k životnému prostrediu je DOSA Slovakia, s.r.o. spoľahlivým partnerom pri realizácii stavebných projektov rôzneho rozsahu a zložitosti.

## 1.2 Organizačná štruktúra

Organizačná štruktúra spoločnosti DOSA Slovakia, s.r.o. je rozdelená na niekoľko kľúčových oblastí, ktoré zabezpečujú efektívne riadenie a realizáciu činností naprieč celou firmou.

Na najvyššej úrovni sa nachádzajú konatelia spoločnosti, ktorí nesú zodpovednosť za strategické riadenie a celkové smerovanie firmy. Priamo pod ich vedením fungujú viaceré centrálné útvary, ako sú ekonomika a účtovníctvo, ktoré zabezpečujú finančné riadenie a rozpočtovanie, manažér ISM/EMAS, zodpovedný za integrovaný systém manažérstva kvality, bezpečnosti a ochrany zdravia pri práci a environmentu, a oddelenie prípravy a rozpočtov, ktoré sa venuje technickému plánovaniu stavieb a tvorbe cenových ponúk.

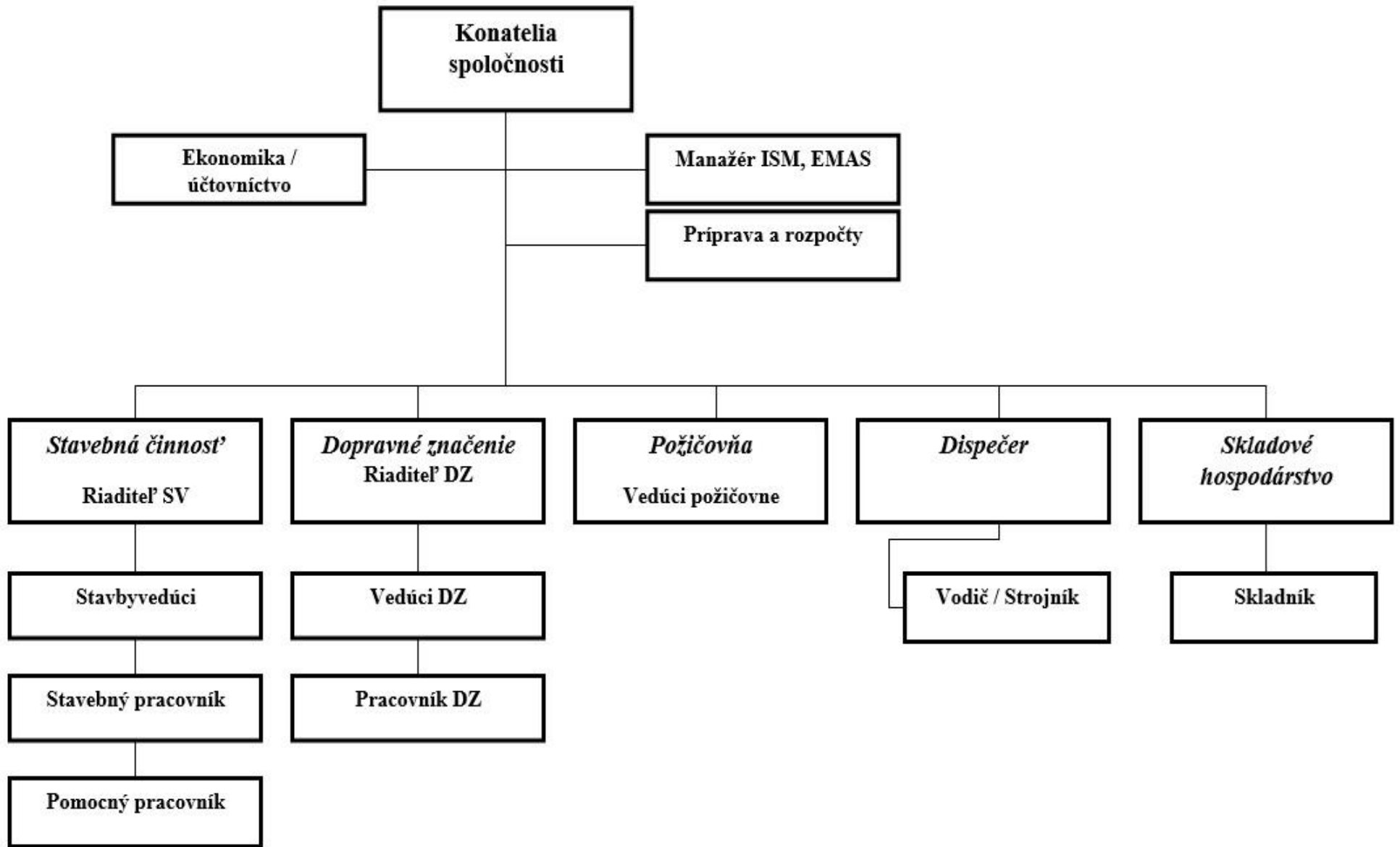
Jednou z hlavných prevádzkových oblastí je stavebná činnosť, ktorú riadi riaditeľ SV. Pod jeho vedením pôsobia stavbyvedúci, ktorí riadia jednotlivé stavebné projekty. Na realizácii stavieb sa podieľajú stavební pracovníci a pomocní pracovníci, zabezpečujúci výkonné činnosti priamo na stavbách.

Ďalšou samostatnou divíziou je dopravné značenie, ktoré vedie riaditeľ DZ. Ten zodpovedá za celkovú koordináciu prác v tejto oblasti a má pod sebou vedúceho DZ, ktorý riadi tím pracovníkov dopravného značenia vykonávajúcich montáž, obnovu a údržbu zvislého a vodorovného dopravného značenia.

Samostatnú organizačnú jednotku tvorí aj doprava, ktorú má na starosti vedúci dopravy. Jeho činnosť podporuje dispečer, zabezpečujúci efektívne plánovanie a koordináciu prepravy. Samotnú prepravu materiálu a obsluhu stavebných strojov vykonávajú vodiči a strojníci.

Zázemie pre technické a prevádzkové potreby spoločnosti poskytuje oblasť skladového hospodárstva, kde pracuje skladník, zodpovedný za evidenciu a pohyb materiálu a náradia. Dôležitou súčasťou podpory je aj požičovňa, ktorú vedie vedúci požičovne a ktorá zabezpečuje prenájom techniky a zariadení potrebných pre realizáciu projektov.

Takto nastavená organizačná štruktúra zabezpečuje jasné rozdelenie zodpovedností a efektívnu spoluprácu medzi jednotlivými oddeleniami, čím prispieva k profesionálnemu a spoľahlivému fungovaniu celej spoločnosti.



## 1.3 Certifikácia

Spoločnosť DOSA Slovakia, s.r.o. má zavedený integrovaný systém manažérstva podľa noriem ISO 9001, ISO 14001 a ISO 45001 v rozsahu činnosti: realizácia stavieb, vodorovného a zvislého dopravného značenia ciest, prenájom dopravného značenia a stavebnej mechanizácie.



Za správu, udržiavanie a rozvoj tohto systému je zodpovedný interný manažér ISM/EMAS, ktorý dohliada na plnenie požiadaviek jednotlivých noriem, vykonáva interné audity, koordinuje školenia zamestnancov a aktívne sa podieľa na zlepšovaní procesov z hľadiska kvality, bezpečnosti aj environmentálneho dopadu. Jeho úlohou je zároveň zabezpečiť implementáciu systému EMAS v súlade s environmentálnou legislatívou a zabezpečiť trvalé zlepšovanie environmentálneho správania spoločnosti. Manažér zároveň zodpovedá za kontrolu legislatívnej zhody v oblasti kvality, ochrany životného prostredia a bezpečnosti práce, riadi a aktualizuje dokumentáciu ISM a EMAS, spolupracuje s externými audítormi pri certifikačných procesoch a vedie komunikáciu s jednotlivými úsekmí spoločnosti, vrátane stavbyvedúcich a dodávateľov. Vďaka systematickému prístupu, skúsenostiam s auditovaním a analytickým schopnostiam zohráva kľúčovú úlohu v rozvoji a efektívnom fungovaní manažérskych systémov v rámci celej organizácie.

Spoločnosť DOSA Slovakia, s.r.o. má zavedený a aktívne udržiavaný udržateľný systém podnikania v súlade s požiadavkami Smernice Európskeho parlamentu a Rady (EÚ) 2022/2464 o vykazovaní informácií o udržateľnosti podnikov, príslušnými ESRS štandardmi

a metodikou GRI. Certifikát bol udelený na základe verifikácie požadovaných ESG metrik organizácie a predloženého sustainability reportu.



## 1.4 Prehľad činností a rozsah systému EMAS

Spoločnosť DOSA Slovakia, s.r.o. poskytuje komplexné stavebné práce v oblasti inžinierskych, vodohospodárskych a pozemných stavieb. Realizuje cestné komunikácie, mostné objekty, spevnené plochy, inžinierske siete a budovy pozemného charakteru. Všetky činnosti, od prípravy územia až po finálne úpravy ako asphaltovanie a dopravné značenie, zabezpečuje predovšetkým vlastným kvalifikovaným personálom z rôznych stavebných profesií.

**Registrácia v schéme EMAS spoločnosti DOSA Slovakia, s.r.o. sa týka nasledovnej činnosti:**

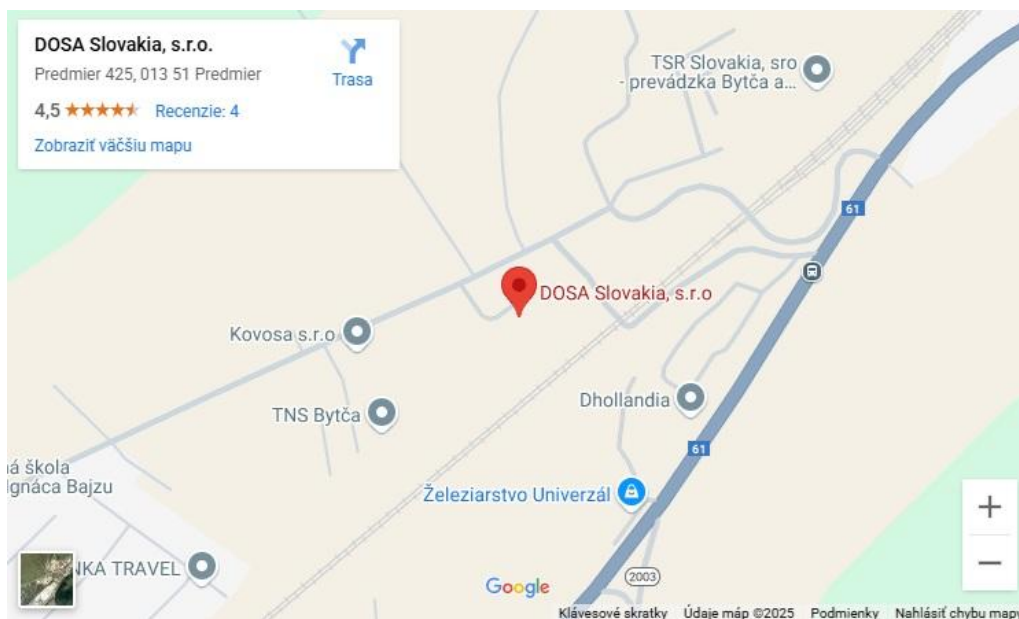
- Realizácia stavieb, vodorovného a zvislého dopravného značenia.

### **Vykonávaná činnosť zahrnutá do schémy EMAS je pre SK NACE kódy:**

- 41.10 Vypracovanie stavebných projektov
- 41.20 Výstavba obytných a neobytných budov
- 42.11 Výstavba ciest a diaľnic
- 42.13 Výstavba mostov a tunelov
- 42.21 Výstavba rozvodov pre plyn a kvapaliny
- 42.22 Výstavba elektrických a telekomunikačných sietí
- 42.91 Výstavba vodných diel
- 42.99 Výstavba ostatných inžinierskych stavieb i n.
- 43.11 Demolácia
- 43.12 Zemné práce
- 43.21 Elektrická inštalácia
- 43.22 Inštalácia kanalizačných výhrevných a klimatizačných zariadení
- 43.29 Ostatná stavebná inštalácia
- 43.31 Omietkarské práce
- 43.32 Stolárske práce
- 43.33 Obkladanie stien a kladenie dlážkových krytín
- 43.34 Maľovanie a zasklievanie
- 43.39 Ostatné stavebné kompletizačné a dokončovacie práce
- 43.91 Pokrývačské práce
- 43.99 Ostatné špecializované stavebné práce i n.

### **Lokalita, na ktorú sa schéma EMAS vzťahuje, je nasledovná:**

- 425, 013 51 Predmier (sídlo, administratíva, skladovanie)



## 1.5 Výber z portfólia projektov spoločnosti DOSA Slovakia, s.r.o.

- Diaľnica D1 Lietavská Lúčka – Dubná Skala



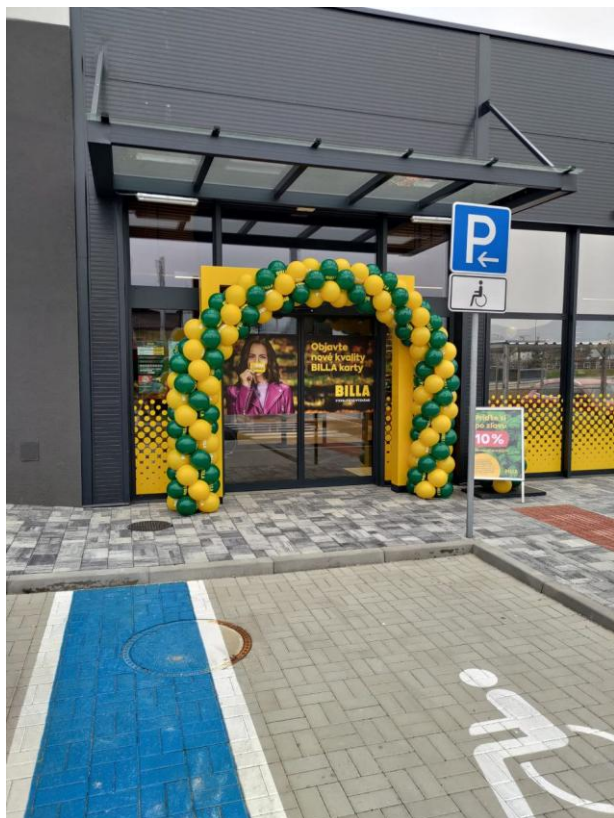
- Logistický park DSW Senec



- Pravidelná obnova vodorovného značenia v meste Rajec



- Billa Nová Dubnica 2024



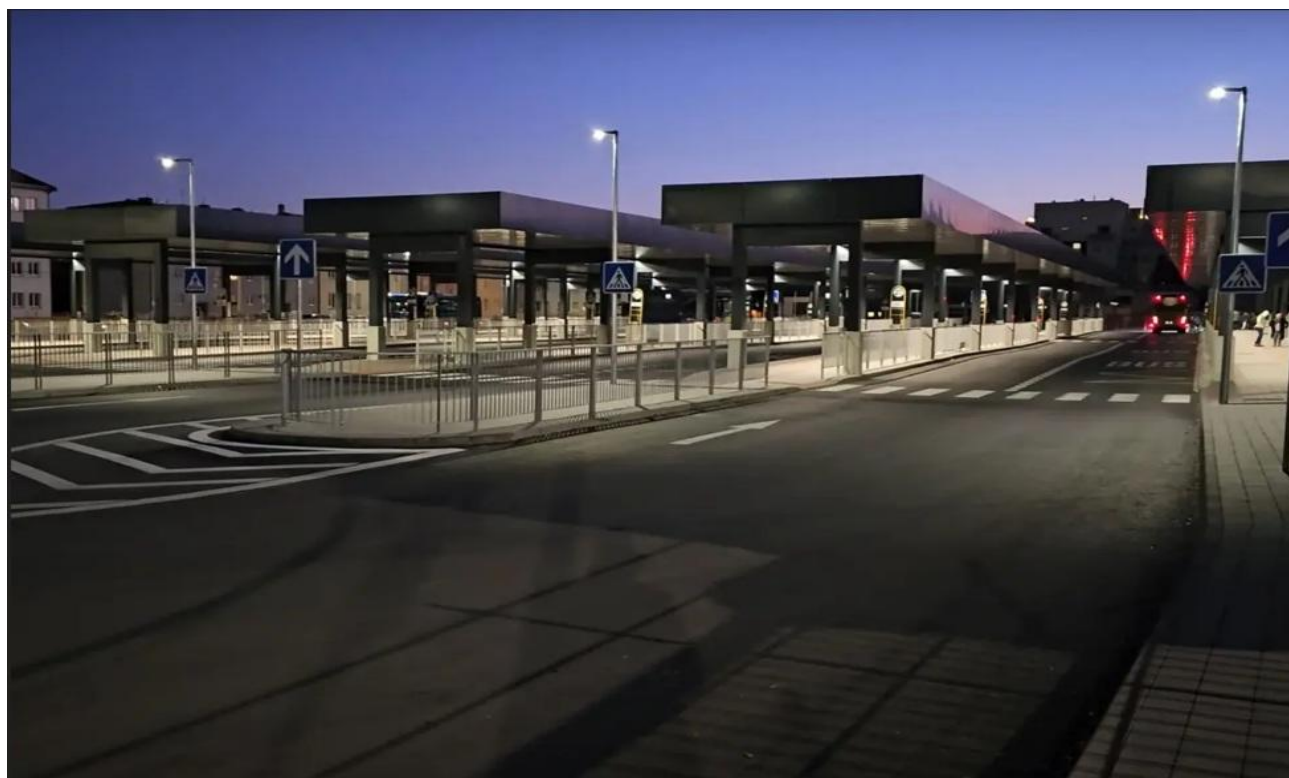
- Pôrodné sály Považská Bystrica 2023



- Muničný sklad Alekšince 2023



- Autobusová stanica Žilina 2024



- Novostavba predajne potravín Billa, Veľké Kostofany, Novostavba predajne potravín Billa, Tomášov



- D1 tunel Višňové - TDZ – vodorovné, zvislé DZ, dopravné gombíky, cestné smerové stípkiky



- Eurovia, ŽSR – uzol Žilina, TDZ



## 2 Environmentálna politika

### 2.1 Environmentálna politika ako súčasť integrovanej politiky spoločnosti DOSA Slovakia, s.r.o.

Spoločnosť DOSA Slovakia, s.r.o. pristupuje k riadeniu svojej činnosti komplexne prostredníctvom Integrovaného systému manažérstva (ISM), ktorý pokrýva oblasti kvality, ochrany životného prostredia, bezpečnosti a ochrany zdravia pri práci (BOZP), ako aj kontinuity podnikania. Tento systém je vybudovaný na základe medzinárodne uznávaných štandardov:

- STN EN ISO 9001 (systémy manažérstva kvality),
- STN EN ISO 14001 (systémy manažérstva environmentu),
- STN EN ISO 45001 (systémy manažérstva bezpečnosti a ochrany zdravia pri práci),
- STN EN ISO 22301 (systémy manažérstva kontinuity podnikania).

Politika spoločnosti bola aktualizovaná 8. januára 2025 a predstavuje kľúčový dokument, z ktorého vychádzajú všetky špecializované politiky, ciele, programy a riadiace procesy.

---

#### Závazok vedenia spoločnosti k ochrane životného prostredia

Vedenie spoločnosti sa dlhodobo zaväzuje:

- dodržiavať všetky legislatívne, regulačné a iné požiadavky, ktoré sa vzťahujú na environmentálnu oblasť,
- minimalizovať negatívne dopady činností, produktov a služieb na životné prostredie,
- efektívne využívať prírodné zdroje a suroviny,
- zavádzať technológie a postupy šetrné k životnému prostrediu,
- podporovať otvorenú komunikáciu a environmentálne povedomie medzi zamestnancami, zákazníkmi a verejnosťou.

---

#### Účel a funkcia environmentálnej politiky v rámci ISM

Environmentálna politika:

- stanovuje základné princípy environmentálne zodpovedného správania sa spoločnosti,
- tvorí východisko pre stanovenie merateľných cieľov a environmentálnych programov,
- slúži ako rámec na vyhodnocovanie výkonnosti systému manažérstva environmentu,
- je nástrojom na identifikáciu a riadenie environmentálnych aspektov činností spoločnosti,

- pomáha predchádzať vzniku environmentálnych rizík a havárií,
- podporuje princíp neustáleho zlepšovania v súlade s EMAS.

---

#### Kľúčové oblasti environmentálneho zamerania

Spoločnosť DOSA Slovakia, s.r.o. identifikovala nasledovné prioritné oblasti environmentálneho pôsobenia:

- riadenie spotreby energií a palív (znižovanie uhlíkovej stopy),
- nakladanie s odpadmi a podpora recyklácie,
- zodpovedné obstarávanie a výber ekologických materiálov,
- eliminácia environmentálneho rizika počas stavebných činností,
- environmentálne vzdelávanie zamestnancov a zvyšovanie ich povedomia,
- prevencia havárií a pripravenosť na mimoriadne udalosti.

---

#### Prístup k implementácii a vyhodnocovaniu

Politika je pravidelne preskúmaná a aktualizovaná s cieľom zabezpečiť jej aktuálnosť a zladenosť so strategickými zámermi spoločnosti. Na jej základe sú vypracovávané konkrétne environmentálne ciele, úlohy a programy, ktorých plnenie sa pravidelne monitoruje prostredníctvom interných auditov a hodnotení výkonnosti ISM.

---

#### Dostupnosť a komunikácia

Environmentálna politika je sprístupnená všetkým zamestnancom a relevantným zainteresovaným stranám. Je verejne dostupná v sídle spoločnosti a na požiadanie aj iným partnerom, čím spoločnosť podporuje transparentnosť a aktívnu spoluprácu v oblasti environmentálneho manažmentu.





## POLITIKA SPOLOČNOSTI

Prvoradým cieľom našej spoločnosti pri realizácii stavieb, dopravného značenia ciest a prenájme stavebnej mechanizácie je spokojnosť zákazníkov. Preto kvalitu chápeme ako systematický a komplexný súbor spoľahlivých poskytovaných produktov a služieb s ohľadom na životné prostredie, zabezpečujúcich bezpečnosť a ochranu zdravia našich zamestnancov, dodávateľov a ostatných externých strán prostredníctvom našich záväzkov:

Dodržiavanie noriem **STN EN ISO 9001:2016**, **STN EN ISO 14001:2016+A1:2024**, nariadenia **EMAS**, **STN EN ISO 45001:2019+A1:2024** a **STN EN ISO 22301:2021** doplnené splnením aplikovateľných a záväzných požiadaviek považujeme za základ pri riadení našej spoločnosti.

Implementujeme nové postupy na zvyšovanie kvality našich produktov, ochraňujeme životné prostredie, vrátane prevencie znečisťovania, poskytujeme bezpečné a zdravé pracovné podmienky na prevenciu pracovných úrazov a poškodzovania zdravia.

Narastajúce požiadavky zákazníkov, pracovníkov a zainteresovaných strán zabezpečíme ďalším trvalým zlepšovaním **systemu manažérstva kvality**, **systemu manažérstva environmentu**, **systemu manažérstva BOZP** a systemu manažérstva kontinuity podnikania s cieľom zlepšovať kvalitu, environmentálne správanie a odolnosť spoločnosti, eliminovať nebezpečenstvá a znižovať riziká BOZP.

Naším zamestnancom je umožnený prístup ku všetkým informáciám a vzdelávaniu, ktoré sa týkajú otázok **v oblasti kvality**, **životného prostredia**, **bezpečnosti a ochrany zdravia** a kontinuity podnikania. Všetky užitočné návrhy a definované opatrenia získané konzultáciami a spoluúčasťou pracovníkov sú akceptované a podporované.

Vedenie firmy DOSA Slovakia, s.r.o. vyžaduje zodpovedný prístup ku **kvalite**, **environmentu** a **ochrane zdravia pri práci** od všetkých svojich zamestnancov a subdodávateľov.

V Bytči dňa 08.01.2025

Konateľ spoločnosti

## 2.2 Stručný popis systému environmentálneho manažérstva

Spoločnosť DOSA Slovakia, s.r.o. pristupuje k ochrane životného prostredia systematicky a zodpovedne prostredníctvom komplexne integrovaného systému riadenia, ktorý prepája normy ISO 9001 (kvalita), ISO 14001 (životné prostredie) a ISO 45001 (BOZP). Tento Integrovaný systém manažérstva (ISM) je navrhnutý tak, aby zabezpečil stabilné riadenie procesov, ich transparentnú dokumentáciu, efektívne využívanie zdrojov a priebežné zlepšovanie výkonnosti vo všetkých oblastiach pôsobenia. Odbornú garanciu nad jeho implementáciou a funkčnosťou vykonáva manažér ISM/EMAS.

V súlade s rastúcimi požiadavkami na environmentálnu zodpovednosť a transparentnosť sa spoločnosť rozhodla rozšíriť svoje environmentálne aktivity prostredníctvom zavedenia systému EMAS (Eco-Management and Audit Scheme). Tento krok predstavuje ďalší významný posun smerom k znižovaniu environmentálnych dopadov činnosti a k trvalému zlepšovaniu environmentálneho profilu firmy.

Environmentálne plánovanie vychádza z jasne definovaných zásad environmentálnej politiky a zahŕňa identifikáciu významných aspektov, dodržiavanie legislatívnych požiadaviek, stanovenie cieľov a programov, ako aj implementáciu preventívnych a nápravných opatrení. Rovnako sú zahrnuté aj opatrenia na riadenie environmentálnych rizík a pripravenosť na mimoriadne udalosti. Výkon dodávateľov a subdodávateľov je priebežne hodnotený, aby sa zabezpečil ich súladnosť s environmentálnymi štandardmi spoločnosti.

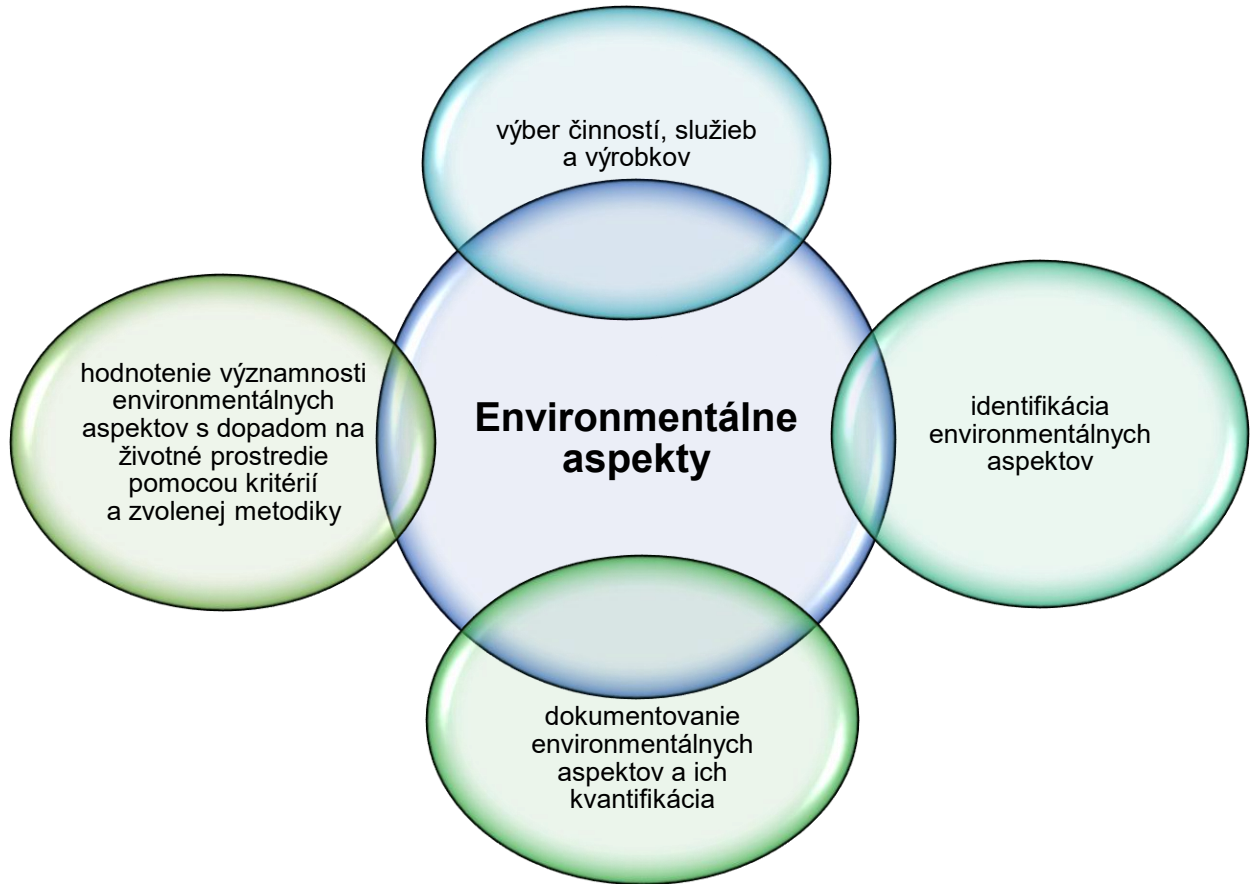
Dôležitou súčasťou systému je aj aktívna participácia zamestnancov a externých partnerov, ktorým je pravidelne poskytované školenie a podpora v oblasti environmentálneho povedomia. Spoločnosť kladie dôraz na vytváranie kultúry zodpovednosti a udržateľnosti, čo je v súlade aj s princípmi získanej ESG certifikácie, ktorá potvrdzuje environmentálne, sociálne a riadiace štandardy organizácie.

Účinnosť a súlad systému environmentálneho manažérstva je pravidelne overovaný prostredníctvom interných auditov. Tie sa vykonávajú podľa stanoveného plánu a metodiky, pričom ich rozsah závisí od závažnosti procesov a predchádzajúcich zistení. Výsledky auditov slúžia ako podklad pre ďalší rozvoj systému a na aktualizáciu cieľov environmentálneho zlepšovania.

## 3 Environmentálne aspekty

### 3.1 Všeobecne

Proces identifikácie a hodnotenia environmentálnych aspektov rozdeľujeme do týchto fáz:



Hodnotenie významnosti environmentálneho aspektu sa odvíja od:

- pravdepodobnosti a početnosti jeho výskytu,
- možných následkov na životné prostredie,
- existencie relevantných požiadaviek vyplývajúcich z príslušných právnych predpisov,
- významu pre zainteresované strany.

Významné environmentálne aspekty sú podkladom pre stanovenie environmentálnych cieľov a cieľových hodnôt, a tým aj pre zlepšovanie environmentálneho profilu spoločnosti.

### 3.2 Významné priame a nepriame environmentálne aspekty

Významné priame environmentálne aspekty sú také, ktoré vedú k významným dopadom spoločnosti DOSA Slovakia, s.r.o. na životné prostredie a spoločnosť ich môže ovplyvniť

priamo.

Priame environmentálne aspekty sa v podmienkach spoločnosti DOSA Slovakia, s.r.o. vzťahujú najmä na:

- právne požiadavky, iné záväzné požiadavky a obmedzenia povolení,
- produkciu odpadov,
- spotrebu pohonných hmôt,
- riziká možných havárií a ich vplyvov na životné prostredie,
- možné úniky škodlivých látok pri používaní stavebných strojov,
- zvýšený hluk a vibrácie vznikajúce používaním stavebných strojov,
- záber pôdy, znehodnotený povrch krajiny spôsobený realizáciou stavby,
- aspekty administratívnych priestorov: spotreba vody a energie, vznik odpadov.

Významné nepriame environmentálne aspekty sú také, ktoré vedú k významným dopadom spoločnosti DOSA Slovakia, s.r.o. na životné prostredie a spoločnosť ich môže ovplyvniť nepriamo (napr. prostredníctvom subdodávateľa).

Nepriame environmentálne aspekty sa v podmienkach spoločnosti DOSA Slovakia, s.r.o. vzťahujú najmä na:

- životný cyklus výrobkov,
- projektovanie stavieb,
- využívanie stavebných diel,
- dostupnosť spracovateľov odpadu,
- administratívne a plánovacie rozhodnutia,
- použité technológie,
- využívanie prírodných zdrojov a surovín (vrátane energie),
- používanie stavebných materiálov dodávateľom a subdodávateľom,
- správanie dodávateľov a subdodávateľov,
- dopravné problémy.

Environmentálne aspekty sú identifikované pre:

- administratívnu činnosť,
- skladovanie,
- stavebnú činnosť,
- práce a služby zabezpečované externe.

## Metodika

Pre vyhodnotenie významnosti aspektov a vplyvu sú rozhodujúce tieto kritériá:

- pravdepodobnosť a početnosť výskytu (K1),
- možné následky na životné prostredie (K2),
- požiadavky právnych predpisov a zainteresovaných strán a ich dodržiavanie (K3).

K1 - pravdepodobnosť a početnosť výskytu sa určí v tomto intervale:

1. ojedinelý vznik (menej ako jeden krát ročne) alebo vznik málo pravdepodobný
5. vzniká denne alebo veľmi často alebo vo veľkom objeme alebo vznik je vysoko pravdepodobný

K2 - možné následky na životné prostredie sa určia v tomto intervale:

1. dôsledky na životné prostredie sú zanedbateľné  
(napr. využívanie kancelárskeho papiera alebo vody na sociálne účely)
5. dôsledky na životné prostredie sú veľmi vážne až kritické a vyžadujú zmenu  
(vznik obzvlášť nebezpečných odpadov, hrozí únik väčšieho množstva nebezpečných látok priamo do pôdy alebo vôd)

K3 - požiadavky právnych predpisov a zainteresovaných strán a ich dodržiavanie spoločnosťou sa určí:

1. záväzné požiadavky na riadenie daného environmentálneho aspektu nie sú stanovené alebo sú stanovené a bez problémov plnené
2. záväzné požiadavky na riadenie daného environmentálneho aspektu sú dodržiavané s problémami resp. sa občas vyskytuje ich porušenie
3. záväzné požiadavky na riadenie daného environmentálneho aspektu nie sú dodržiavané a hrozí pokuta a/alebo environmentálna havária

Pritom sa ďalej prihliada na okolnosti vyplývajúce z:

- záväzkov v environmentálnej politike,
- oprávnených sťažností a záujmov zainteresovaných strán,
- regionálnych, lokálnych, globálnych záujmov,
- názorov zainteresovaných strán na riadenie daných aspektov.

Výslednú hodnotu významnosti environmentálneho aspektu udáva súčin:

$$EA=(K1+K2) \times K3$$

Pričom platí:

Nevýznamný aspekt (N)	má bodovú hodnotu menšiu ako 9
Významný aspekt (V)	má bodovú hodnotu v intervale 9-18
Veľmi významný aspekt (VV)	má bodovú hodnotu väčšiu ako 18
Pozitívny aspekt (P)	má vplyv na zlepšovanie životného prostredia

Významný aspekt je spoločnosťou trvale riadený a monitorovaný. Pri veľmi významnom aspekte sa vyžaduje prijať opatrenia alebo ciele, ktoré prispievajú k zlepšeniu jeho riadenia a následne k zníženiu jeho významnosti.

### 3.3 Register environmentálnych aspektov

Proces	Činnosť	Aspekt	Vplyv	Úroveň rizika			Σ	V
				K1	K2	K3		
Stavebná činnosť	Dopravné, inžinierske, pozemné a priemyselné stavby (priamy aspekt)	Spotreba vody	Čerpanie prírodných zdrojov	2	2	1	4	N
		Spotreba elektrickej energie	Čerpanie prírodných zdrojov	3	2	1	5	N
		Spotreba materiálov	Spotreba prírodných zdrojov	4	3	1	7	N
		Vznik odpadov, hluku a prachu	Znečistenie ovzdušia, vplyv na pracovné prostredie	5	4	1	9	V
		Úniky nebezpečných látok do objektu stavby	Znečistenie pracovného prípadne aj životného prostredia	1	3	1	4	N
		Využívanie krajiny, výrub alebo poškodenie zelene	Zásah do prírodného prostredia	2	2	1	4	N
		Vznik nebezpečných odpadov	Záťaž ŽP spojená so zneškodňovaním odpadov	2	2	1	4	N
		Tvorba hluku a vibrácií	Ovplyvnenie pracovného prostredia vplyv na zdravie prípadne obťažovanie obyvateľov v okolí	5	4	1	9	V
		Neseparovanie zložiek komunálnych odpadov	Záťaž ŽP spojená so zneškodňovaním odpadov	2	2	1	4	N
		Spotreba PHM	Čerpanie prírodných zdrojov	5	4	1	9	V
Administratívna činnosť	Kancelárske činnosti a bežná prevádzka (priamy aspekt)	Spotreba PHM	Čerpanie prírodných zdrojov	5	4	1	9	V
		Produkcia emisií	Znečistenie ovzdušia	5	4	1	9	V
		Vznik odpadov z obalov	Záťaž ŽP spojená so zneškodňovaním odpadov	3	3	1	6	N
		Spotreba papiera	Spotreba prírodných zdrojov	5	1	1	6	N
		Vznik komunálnych odpadov	Záťaž ŽP spojená so zneškodňovaním odpadov	5	2	1	7	N
		Spotreba zemného plynu na vykurovanie	Čerpanie prírodných zdrojov	3	4	1	7	N
		Emisie z vykurovania	Znečistenie ovzdušia	3	4	1	7	N
		Vznik odpadov (O, NO) z osvetlenia a techniky	Záťaž ŽP spojená so zneškodňovaním odpadov	2	2	1	4	N
Stavebná činnosť	Subodávateľské práce (nepriamy aspekt)	Environmentálna nevedomosť	Ohrozenie životného prostredia	3	3	1	6	N
		Doprava a preprava	Znečistenie ovzdušia, vplyv na pracovné prostredie	5	4	1	9	V
		Demolačné práce	Znečistenie ovzdušia, vplyv na pracovné prostredie	3	2	1	5	N
		Úniky nebezpečných látok do objektu stavby	Havarijná pripravenosť a odozva Znečistenie pracovného prípadne aj životného prostredia	1	3	1	4	N
		Vznik nebezpečných odpadov	Záťaž ŽP spojená so zneškodňovaním odpadov	2	2	1	4	N
		Tvorba hluku a vibrácií	Ovplyvnenie na pracovné prostredie - vplyv na ZS	3	2	1	5	N

Skladovanie / Parkovanie	Priamy aspekt	Vznik ostatných odpadov	Záťaž ŽP spojená so zneškodňovaním odpadov	4	3	1	7	N
		Úniky chemikálií a škodlivých látok	Znečistenie pôdy a vody, ak sú látky nevhodne skladované	1	5	1	6	N
		Umiestnenie skladovacích priestorov	Obmedzenie okolitého prostredia	5	1	1	6	N
		Produkcia odpadu pri skladovaní	Odpad, ktorý zaťažuje skládky	1	3	1	4	N
		Spotreba zdrojov na skladovanie	Používanie dočasných skladovacích konštrukcií	1	3	1	4	N
		Likvidácia zvyškových látok a materiálov	Zaťaženie skládok alebo znečistenie prostredia	1	4	1	5	N
		Otvorené skladovacie plochy	Znečistenie prostredia v dôsledku poveternostných podmienok	1	3	2	8	N
		Environmentálna nevedomosť zamestnancov	Nedodržiavanie environmentálnych štandardov pri skladovaní	3	3	2	12	V



**DOSA**  
SLOVAKIA

## 4 Environmentálne ciele

V rámci svojho záväzku k ochrane životného prostredia a podpore princípov trvalo udržateľného rozvoja si spoločnosť DOSA Slovakia, s.r.o. každoročne definuje a aktualizuje súbor environmentálnych cieľov a úloh, ktoré sú pevnou súčasťou Integrovaného systému manažérstva a zosúladené s požiadavkami noriem ISO 14001 a EMAS. Formulácia cieľov vychádza z metodiky SMART:

- špecifické (presne zadefinovaný a zrozumiteľný, aby bolo jasné, čo sa má dosiahnuť)
- merateľné (vyjadrený pomocou konkrétnych ukazovateľov alebo hodnôt, ktoré umožňujú sledovať jeho plnenie)
- dosiahnuteľné (realisticky nastaviteľný s ohľadom na dostupné zdroje, kapacity a podmienky spoločnosti)
- relevantné (významný z hľadiska environmentálnej politiky a celkových cieľov spoločnosti, pričom má skutočný prínos pre zlepšovanie environmentálneho správania)
- časovo ohraničené (viazaný na konkrétny termín alebo časové obdobie, do ktorého má byť cieľ splnený).

Pri stanovení cieľov sa zohľadňujú legislatívne požiadavky, strategické zámery spoločnosti, vývoj environmentálnych aspektov a očakávania zainteresovaných strán vrátane ESG štandardov, ktorých zásady spoločnosť takisto podporuje. Spoločnosť má v rámci svojho environmentálneho manažérstva stanovené dlhodobé aj krátkodobé ciele, ktoré sú zamerané na systematické zlepšovanie environmentálnej výkonnosti a minimalizáciu negatívnych vplyvov jej činností na životné prostredie.

Dlhodobé ciele sú nastavené v horizonte niekoľkých rokov (aktuálne do roku 2028) a predstavujú strategické smerovanie spoločnosti v oblasti znižovania environmentálnych dopadov a energetickej náročnosti. Plnenie týchto cieľov je pravidelne hodnotené prostredníctvom správ o stave environmentálneho manažérstva, ktoré sú predmetom analýzy zo strany vrcholového vedenia. Tieto výsledky následne tvoria základ pre prijímanie rozvojových a korekčných opatrení.

Krátkodobé ciele predstavujú konkrétne a prakticky orientované opatrenia, ktoré spoločnosť prijíma v priebehu kalendárneho roka s cieľom zlepšiť svoje environmentálne výkony v súlade s dlhodobou stratégiou. Tieto ciele reflektujú aktuálne priority spoločnosti v oblasti efektívneho využívania zdrojov, prevencie znečisťovania a podpory bezpečného a zodpovedného pracovného prostredia.

Zameriavajú sa najmä na:

- znižovanie environmentálnych vplyvov každodennej prevádzky,
- zlepšovanie energetickej efektívnosti a spotreby zdrojov,
- rozvoj infraštruktúry s ohľadom na ekologické aspekty,
- posilňovanie bezpečnosti práce a prevenciu úrazov,
- udržiavanie súladu s požiadavkami certifikačných systémov a auditov.

Krátkodobé ciele sú navrhované tak, aby boli v súlade s environmentálnou politikou a smerovaním spoločnosti. Ich plnenie je pravidelne monitorované a vyhodnocované v rámci systému environmentálneho manažérstva, pričom výsledky slúžia ako základ pre plánovanie nasledujúcich období a zavádzanie ďalších zlepšovacích opatrení.



## Vyhodnotenie krátkodobých environmentálnych cieľov za rok 2025

Krátkodobé ciele	Vyhodnotenie	Stav
Znížiť spotrebu PHM o minimálne 5 % oproti roku 2024	V roku 2025 došlo k zníženiu celkovej spotreby PHM približne o 8 %, pričom hodnota ukazovateľa spotreby PHM na obrat spoločnosti klesla približne o 26 %.	Splnený
Znížiť emisie CO <sub>2</sub> minimálne o 5 % oproti roku 2024	Celková produkcia emisií CO <sub>2</sub> klesla približne o 9 %, pričom hodnota ukazovateľa CO <sub>2</sub> na obrat spoločnosti klesla približne o 27 %.	Splnený
Zrealizovať odborné školenie zamestnancov v oblasti environmentálneho manažmentu (min. 1x ročne)	V priebehu roka 2025 bolo realizované odborné školenie zamestnancov zamerané na environmentálne správanie, nakladanie s odpadmi a prevenciu environmentálnych rizík pri stavebných činnostiach.	Splnený
Dosiahnuť mieru recyklácie stavebného odpadu – dosiahnuť úroveň nad 60 % z celkového objemu	V roku 2025 nebola požadovaná úroveň zhodnotenia stavebného odpadu dosiahnutá. Podiel zhodnoteného stavebného odpadu predstavoval približne 4 %.	Nesplnený
Zabezpečiť, aby minimálne 10 % z celkového objemu použitých stavebných materiálov pri realizovaných zákazkách v roku 2025 tvorili recyklované alebo druhotné suroviny	Spoločnosť v roku 2025 podporovala opätovné využívanie materiálov pri stavebných činnostiach, pričom v rámci realizovaných projektov bolo opätovne využitých aj 984 t výkopovej zeminy. Keďže však nebolo možné jednoznačne preukázať, že recyklované alebo druhotné suroviny tvorili minimálne 10 % z celkového objemu použitých stavebných materiálov, cieľ sa hodnotí ako čiastočne plnený, percentuálne nepreukázaný.	Čiastočne splnený (percentuálne nepreukázaný)

Environmentálne ciele stanovené spoločnosťou budú prenesené aj do ďalšieho obdobia, nakoľko nadväzujú na dlhodobé environmentálne ciele organizácie a podporujú neustále zlepšovanie environmentálneho správania spoločnosti. V prípade cieľov, ktoré neboli v plnom rozsahu splnené, budú prijaté ďalšie opatrenia zamerané na zvýšenie efektívnosti využívania zdrojov, podporu opätovného využívania materiálov a zlepšenie výsledkov v oblasti zhodnocovania stavebných odpadov.

Dlhodobé ciele	Zodpovedný	Termín
Znížiť celkovú spotrebu pohonných hmôt o 10 % v porovnaní s referenčným rokom	Manažér ISM/EMAS	31.12.2028
Znížiť objem produkovaných emisií CO <sub>2</sub> o 10 %	Manažér ISM/EMAS	31.12.2028
Udržať nulový výskyt únikov nebezpečných látok do životného prostredia	Manažér ISM/EMAS	neurčito (ročné vyhodnotenie)
Zvýšiť mieru environmentálneho povedomia medzi zamestnancami, zákazníkmi a partnermi (min. 1 školenie/rok)	Manažér ISM/EMAS	neurčito (ročné vyhodnotenie)
Dosiahnuť mieru zhodnotenia stavebného odpadu na úroveň min. 75 % z celkového objemu	Manažér ISM/EMAS	31.12.2028
Zvýšiť podiel recyklovaných stavebných materiálov použitých pri projektoch na min. 20 %	Manažér ISM/EMAS	31.12.2028
Krátkodobé ciele	Zodpovedný	Termín
Znížiť spotrebu PHM o minimálne 5 % oproti roku 2025	Manažér ISM/EMAS	31.12.2026
Znížiť emisie CO <sub>2</sub> minimálne o 5 % oproti roku 2025	Manažér ISM/EMAS	31.12.2026
Zrealizovať odborné školenie zamestnancov v oblasti environmentálneho manažmentu (min. 1x ročne)	Manažér ISM/EMAS	31.12.2026
Dosiahnuť mieru recyklácie stavebného odpadu – dosiahnuť úroveň nad 70 % z celkového objemu	Manažér ISM/EMAS	31.12.2026
Zabezpečiť, aby minimálne 10 % z celkového objemu použitých stavebných materiálov pri realizovaných zákazkách v roku 2026 tvorili recyklované alebo druhotné suroviny	Manažér ISM/EMAS	31.12.2026

## **5 Zodpovedné environmentálne konanie ako súčasť firemnej kultúry**

Spoločnosť DOSA Slovakia, s.r.o. vníma ochranu životného prostredia nie ako formálnu povinnosť, ale ako prirodzený prvok svojej zodpovednosti voči spoločnosti aj budúcim generáciám. Environmentálny manažment je preto pevne zakotvený v celkovom riadení organizácie a podopiera dlhodobú stratégiu trvalo udržateľného rozvoja.

Opatrenia, ktoré zavádzame, sú zamerané na prevenciu negatívnych vplyvov, zlepšovanie environmentálnej výkonnosti a budovanie ekologického povedomia na všetkých úrovniach organizácie. Nejde len o reakciu na legislatívu – naším cieľom je byť aktívnym nositeľom zmien k lepšiemu.

### **Kľúčové oblasti environmentálnych aktivít:**

#### **Zodpovedné využívanie zdrojov a prevádzková efektívnosť**

- Priebežné vyhodnocovanie spotreby energií a materiálov ako základ rozhodovania o úsporných opatreniach.
- Optimalizácia technického vybavenia a údržba zariadení na predchádzanie zbytočným stratám.
- Zameranie sa na poriadok a prevádzkovú disciplínu ako prostriedok znižovania environmentálnej záťaže.

#### **Znižovanie environmentálnej stopy**

- Minimalizácia emisií prostredníctvom obnovy vozového a strojného parku.
- Dôraz na ekologickú prevádzku počas výstavby – napríklad zníženie prašnosti či úspora palív.
- Efektívne plánovanie s cieľom znížiť neproduktívne výkony a nadbytočné zdroje.

#### **Odpady ako výzva aj zdroj**

- Triedenie a dôsledné sledovanie všetkých typov odpadov, vrátane stavebných.
- Spolupráca s partnermi, ktorí zaručujú ekologické zhodnocovanie odpadu.
- Sledovanie trendov v oblasti recyklácie a ich aplikácia do každodennej praxe.

#### **Vedomosti a postoj zamestnancov**

- Podpora vzdelávania v oblasti environmentálneho manažérstva.
- Posilňovanie zodpovednosti jednotlivcov prostredníctvom školení a dialógu.
- Vytváranie priestoru pre zamestnanecké návrhy a spätnú väzbu v oblasti ochrany

životného prostredia.

### **Riziká pod kontrolou**

- Jasne nastavené procesy a kompetencie pri riešení environmentálnych havárií.
- Prítomnosť potrebného vybavenia na rýchlu a účinnú reakciu.
- Prepojenie havarijnej pripravenosti s neustálym zlepšovaním celého systému.

### **Princíp kontinuálneho zlepšovania**

Všetky tieto opatrenia sú súčasťou širšej vízie – vytvárať prostredie, kde sa environmentálne hodnoty premietajú do každodennej činnosti. Zásady noriem ISO 14001, požiadavky schémy EMAS a princípy ESG nie sú pre nás cieľom, ale nástrojom – prostriedkom k budovaniu organizácie, ktorá je odolná, moderná a udržateľná.

## 6 Ukazovatele environmentálneho správania

### 6.1 Indikátory

Environmentálne indikátory boli stanovené z environmentálnych aspektov plynúcich z priamych a nepriamych činností, ktoré majú v rôznej miere vplyv na životné prostredie.

Každý ukazovateľ sa skladá z:

- údaj A vyjadrujúceho celkový ročný vstup / výstup v danej oblasti
- údaj B vyjadrujúceho ročnú referenčnú hodnotu odrážajúcu činnosť spoločnosti
- údaj R vyjadrujúceho pomer medzi údajmi A a B

Indikátory environmentálneho správania	Celková spotreba pohonných hmôt na obrat spoločnosti
	Celková produkcia CO <sub>2</sub> z pohonných hmôt na obrat spoločnosti
	Celková spotreba materiálu na obrat spoločnosti
	Celková produkcia odpadov na obrat spoločnosti / Miera zhodnotenia stavebných odpadov
	Plocha vytvorených zelených plôch na obrat spoločnosti

Pre výpočet ukazovateľov environmentálneho správania spoločnosti DOSA Slovakia, s.r.o. boli použité nasledovné referenčné hodnoty.

Referenčná hodnota pre výpočet ukazovateľov	2023	2024	2025
Obrat spoločnosti (mil. Eur)	26,57	26,70	33,30

Spoločnosť začala systematicky zhromažďovať údaje pre vyhodnocovanie environmentálnych ukazovateľov v roku 2022. Zber dát prebieha na ročnej báze, vždy za celý kalendárny rok, čo umožňuje dlhodobé porovnávanie vývoja, sledovanie trendov a hodnotenie účinnosti zavedených environmentálnych opatrení. V súlade s požiadavkami schémy EMAS sú v environmentálnom vyhlásení vykazované údaje za posledné tri roky,

čím je zabezpečené transparentné hodnotenie trendov environmentálneho správania organizácie.

### **IND-1: Celková spotreba pohonných hmôt na obrat spoločnosti**

Jedným z hlavných ukazovateľov environmentálneho správania spoločnosti DOSA Slovakia, s.r.o. je spotreba pohonných hmôt, konkrétne nafty a benzínu, ktoré pokrývajú potreby stavebných mechanizmov aj prevádzky vozového parku. Tento indikátor predstavuje významný aspekt z hľadiska energetickej efektívnosti a uhlíkovej stopy.

Objem spotreby pohonných látok je ovplyvňovaný viacerými faktormi – od geografického rozloženia zákaziek, cez technickú a logistickú náročnosť realizovaných projektov, až po sezónne výkyvy v intenzite stavebných prác. Presuny materiálu, pracovníkov a techniky v rámci Slovenska si vyžadujú vysokú mieru mobility, čo sa odráža aj na spotrebe energie.

Spoločnosť prijíma ciele opatrenia na znižovanie environmentálneho zaťaženia spojeného s dopravou a mechanizáciou, medzi ktoré patrí:

- optimalizácia plánovania dopravy a logistiky,
- dôsledná údržba a pravidelný servis techniky,
- zavádzanie školení pre ekologickú a úspornú jazdu,
- postupné nasadzovanie energetickejšieho dopravných a stavebných zariadení.

Tieto aktivity smerujú k dlhodobému cieľu znížiť spotrebu palív a emisie, a tým podporiť udržateľnejší a environmentálne zodpovedný výkon činností spoločnosti. Sleduje sa tak nielen znižovanie nákladov, ale predovšetkým ekologický dopad stavebnej činnosti v kontexte klimatických záväzkov.

IND-1: Celková spotreba pohonných hmôt na obrat spoločnosti		2023	2024	2025
Vstupy A celková priama spotreba energie = celkové množstvo energie spotrebovanej za rok	(GJ)	10529,6	11347,2	10416,4
Výstupy B ročná referenčná hodnota odrážajúca činnosť organizácie	(mil. EUR)	26,57	26,70	33,30
Kľúčový ukazovateľ R pomer medzi A a B		396,30	424,99	312,80

V roku 2025 došlo k zníženiu hodnoty indikátora približne o 26 %, čo súviselo najmä s

efektívnejším plánovaním dopravy, optimalizáciou prevádzky stavebných mechanizmov a hospodárnejším využívaním vozového parku. Spoločnosť sa dlhodobo zameriava na znižovanie environmentálnej záťaže spojenej s dopravou a prevádzkou techniky.

### **IND-2: Celková produkcia CO<sub>2</sub> z pohonných hmôt na obrat spoločnosti**

Spoločnosť DOSA Slovakia, s.r.o. prevádzkuje vozový park, ktorý zahŕňa 3 benzínové a 53 naftových firemných vozidiel, vrátane stavebných strojov a mechanizmov. V snahe prispieť k znižovaniu svojej uhlíkovej stopy a environmentálneho zaťaženia kladie dôraz na postupnú modernizáciu dopravnej techniky, a to najmä investíciami do úspornejších a ekologickejších variantov vozidiel. Tento prístup je súčasťou širšej stratégie na zlepšovanie environmentálnej výkonnosti spoločnosti. Celkové ročné emisie boli vypočítané na základe množstva spotrebovaných pohonných hmôt (benzín a nafta) podľa metodiky uvedenej v norme STN EN ISO 14083:2024 – Skleníkové plyny – Kvantifikácia a vykazovanie emisií skleníkových plynov z dopravných reťazcov, ktorá poskytuje štandardizovaný prístup k výpočtu emisií skleníkových plynov z dopravy na základe spotreby energie a použitých palív.

IND-2: Celková produkcia CO <sub>2</sub> z pohonných hmôt na obrat spoločnosti		2023	2024	2025
Vstupy A celková priama produkcia	(t)	784,60	845,62	768,34
Výstupy B ročná referenčná hodnota odrážajúca činnosť organizácie	(mil. EUR)	26,57	26,70	33,30
Kľúčový ukazovateľ R pomer medzi A a B		29,53	31,67	23,07

V roku 2025 došlo k zníženiu hodnoty indikátora produkcie emisií CO<sub>2</sub> približne o 27 %. Spoločnosť realizovala opatrenia zamerané na efektívnejšie využívanie vozidiel a mechanizmov, čím prispievala k znižovaniu environmentálnej záťaže a uhlíkovej stopy svojej činnosti.

### **IND-3: Celková spotreba materiálu na obrat spoločnosti**

Hodnotenie množstevného toku kľúčových vstupných materiálov predstavuje dôležitý nástroj na posúdenie materiálovej náročnosti a environmentálneho zaťaženia činností spoločnosti DOSA Slovakia, s.r.o. Zameriavame sa predovšetkým na ročnú spotrebu hlavných stavebných surovín, ako sú asfaltové zmesi, rôzne frakcie kameniva a betón. Tieto materiály sú základom realizácie stavebných projektov a ich objem úzko súvisí s rozsahom a

technickým charakterom jednotlivých zákaziek. Spotreba týchto surovín je preto systematicky sledovaná a vyhodnocovaná nielen z hľadiska ekonomickej efektívnosti, ale aj s dôrazom na environmentálne vplyvy – ako sú emisie z výroby a prepravy, čerpanie prírodných zdrojov či potenciál ich opätovného využitia.

Hodnotenie vstupov nám umožňuje:

- získať komplexný prehľad o materiálových tokoch a identifikovať oblasti s potenciálom úspor,
- navrhovať opatrenia pre trvalo udržateľné stavebné hospodárenie.

IND-3a: Celková spotreba asfaltu na obrat spoločnosti		2023	2024	2025
Vstupy A celková priama spotreba asfaltu za rok	(t)	19991	18099	17862
Výstupy B ročná referenčná hodnota odrážajúca činnosť organizácie	(mil. EUR)	26,57	26,70	33,30
Kľúčový ukazovateľ R pomer medzi A a B		752,39	677,87	536,40
IND-3b: Celková spotreba kameniva na obrat spoločnosti		2023	2024	2025
Vstupy A celková priama spotreba kameniva za rok	(t)	124029	117991	68765
Výstupy B ročná referenčná hodnota odrážajúca činnosť organizácie	(mil. EUR)	26,57	26,70	33,30
Kľúčový ukazovateľ R pomer medzi A a B		4668,01	4419,14	2065,02
IND-3c: Celková spotreba betónu na obrat spoločnosti		2023	2024	2025
Vstupy A celková priama spotreba betónu za rok	(m <sup>3</sup> )	21098	27508	26953
Výstupy B ročná referenčná hodnota odrážajúca činnosť organizácie	(mil. EUR)	26,57	26,70	33,30
Kľúčový ukazovateľ R pomer medzi A a B		794,05	1030,26	809,40

Spotreba stavebných materiálov je priamo závislá od typu, rozsahu a technického charakteru realizovaných projektov v jednotlivých obdobiach. Spoločnosť sa zároveň

zameriava na efektívne využívanie materiálov a podporu opätovného využitia zdrojov, pričom v roku 2025 bolo opätovne využitých aj 984 t výkopovej zeminu.

#### **IND-4: Celková ročná produkcia odpadov na obrat spoločnosti**

V rámci environmentálneho manažérskeho systému predstavuje nakladanie s odpadom jeden z najvýznamnejších indikátorov environmentálneho správania spoločnosti DOSA Slovakia, s.r.o. Odpad vzniká predovšetkým pri realizácii stavebných činností a jeho množstvo a zloženie sa výrazne líši v závislosti od typu a rozsahu konkrétneho projektu – či už ide o výkopové práce, rekonštrukcie, demolácie alebo novostavby. Najväčší podiel tvorí tzv. ostatný stavebný odpad, ktorý zahŕňa zmesi betónu, tehál, obkladových prvkov, zmiešaný stavebný a demolačný odpad, ako aj zeminu a kamenivo. Vznik tohto odpadu je priamo spojený s technologickými postupmi a pracovnými fázami stavby.

V súlade s platnou legislatívou v oblasti odpadového hospodárstva kladie spoločnosť dôraz na:

- dôslednú evidenciu odpadu v súlade so zákonom č. 79/2015 Z. z. o odpadoch,
- minimalizáciu vzniku odpadu prostredníctvom vhodného plánovania prác a efektívneho využívania materiálov,
- separovaný zber vybraných druhov odpadov s cieľom zvýšiť mieru ich ďalšieho využitia,
- výber zodpovedných partnerov pre zhodnocovanie alebo zneškodňovanie odpadu, najmä pri nebezpečných či špecifických druhoch.

V rámci správy o environmentálnych ukazovateľoch sa osobitne sleduje aj celkové množstvo zhodnoteného stavebného odpadu, čo umožňuje vyhodnocovať úspešnosť opatrení zameraných na podporu recyklácie a opätovného využitia surovín. Tento údaj zároveň slúži ako spätná väzba pri nastavovaní cieľov v oblasti obehového hospodárstva a znižovania environmentálneho zaťaženia. Cieľom spoločnosti je nielen zabezpečiť súlad s legislatívnymi požiadavkami, ale predovšetkým zavádzať princípy obehového hospodárstva do každodennej praxe. Vzniknutý odpad nie je vnímaný len ako záťaž, ale aj ako potenciálny zdroj surovín, ktoré je možné po recyklácii či inej forme zhodnotenia znovu zaradiť do stavebného procesu. Spoločnosť zároveň pravidelne monitoruje objemy vyprodukovaného odpadu, analyzuje ich v rámci environmentálnych správ a prijíma ciele opatrenia na zlepšenie materiálového manažmentu, čím aktívne prispieva k ekologickejšiemu výkonu stavebných činností.

Hodnotí sa celková ročná produkcia ostatných a nebezpečných odpadov vyprodukovaných

za rok (vyjadrená v tonách) a podiel zhodnoteného stavebného odpadu (vyjadrený v %).

IND-4a: Celková produkcia odpadov – ostatný odpad na obrat spoločnosti		2023	2024	2025
Vstupy A celková priama produkcia	(t)	75965	11204	23483
Výstupy B ročná referenčná hodnota odrážajúca činnosť organizácie	(mil. EUR)	26,57	26,70	33,30
Kľúčový ukazovateľ R pomer medzi A a B		2 859,05	419,63	705,20
IND-4b: Celková produkcia odpadov – nebezpečný odpad na obrat spoločnosti		2023	2024	2025
Vstupy A celková priama produkcia	(t)	6,61	6,13	6,75
Výstupy B ročná referenčná hodnota odrážajúca činnosť organizácie	(mil. EUR)	26,57	26,70	33,30
Kľúčový ukazovateľ R pomer medzi A a B		0,25	0,23	0,20
IND-4c: Celková produkcia odpadov na obrat spoločnosti		2023	2024	2025
Vstupy A celková priama produkcia	(t)	75972	11211	23490
Výstupy B ročná referenčná hodnota odrážajúca činnosť organizácie	(mil. EUR)	26,57	26,70	33,30
Kľúčový ukazovateľ R pomer medzi A a B		2 859,32	419,89	705,41
IND-4d: Miera zhodnotenia stavebných odpadov		2023	2024	2025
Vstupy A Celkové množstvo zhodnoteného stavebného odpadu	(t)	42642	1901	984
Výstupy B celková ročná produkcia odpadov	(t)	75972	11211	23490
Kľúčový ukazovateľ R pomer medzi A a B		56%	17%	4%

Produkcia odpadov v spoločnosti DOSA Slovakia, s.r.o. je priamo ovplyvnená rozsahom a charakterom realizovaných stavebných prác, najmä pri realizácii stavieb a vodorovného a

zvislého dopravného značenia. V roku 2025 došlo k zvýšeniu produkcie ostatných odpadov oproti roku 2024, čo súviselo najmä s vyšším objemom realizovaných zákaziek a materiálou náročnosťou stavebných činností.

Produkcia nebezpečných odpadov zostala na stabilnej úrovni. Spoločnosť zabezpečuje ich triedenie, evidenciu a nakladanie v súlade s platnými právnymi požiadavkami a internými postupmi.

Spoločnosť sa zároveň zameriava na efektívne nakladanie so stavebnými materiálmi a podporu opätovného využívania zdrojov. V roku 2025 bolo v rámci realizovaných projektov opätovne využitých 984 t výkopovej zeminy, čím spoločnosť podporila efektívnejšie využívanie prírodných zdrojov a znižovanie environmentálnej záťaže.

### **IND-5: Podiel zelených plôch vytvorených pri finalizácii stavebných projektov na obrat spoločnosti**

Pri stavebnej činnosti sme sa rozhodli sledovať tvorbu zelených plôch vytvorených pri finalizácii stavebných projektov. Indikátor poukazuje na to, že stavebná činnosť môže mať aj pozitívne environmentálne vplyvy. Pri realizácii výstavby, rekonštrukcií alebo revitalizácií je úprava okolia objektov štandardnou súčasťou projektového zámeru, najmä v prípade verejných, rezidenčných alebo komerčných stavieb. Tieto úpravy zahŕňajú:

- výsadbu trávnikov, stromov a okrasnej zelene,
- budovanie vegetačných plôch a zelených pásov,
- založenie parkových alebo rekreačných zón,
- náhradnú výsadbu v prípade výrubu drevín,
- zelené plochy ako súčasť opatrení proti erózii a prašnosti.

IND-5: Plocha vytvorených zelených plôch na obrat spoločnosti		2023	2024	2025
Vstupy A Rozloha zelených plôch	(m <sup>2</sup> )	8199	10403	13189
Výstupy B ročná referenčná hodnota odrážajúca činnosť organizácie	(mil. EUR)	26,57	26,70	33,30
Kľúčový ukazovateľ R pomer medzi A a B		308,58	389,63	396,07

Rozsah vytvorených zelených plôch pri finalizácii stavebných projektov je priamo závislý od

typu a charakteru realizovaných zákaziek. Spoločnosť DOSA Slovakia, s.r.o. sa pri realizácii stavebných prác a úprav okolia zameriava na podporu estetického a environmentálne priaznivého riešenia projektov, vrátane výsadby zelene, zatrávnenia a vegetačných úprav. V roku 2025 došlo k zvýšeniu celkovej rozlohy vytvorených zelených plôch, čo súviselo najmä s realizáciou projektov vyžadujúcich rozsiahlejšie terénne a sadové úpravy.

## **6.2 Neaplikovateľné indikátory**

Vzhľadom na skutočnosť, že spoločnosť DOSA Slovakia, s.r.o. vykonáva svoju činnosť v prenajatých priestoroch, kde nemá plnú kontrolu nad samostatným meraním a rozúčtovaním spotreby vody a elektrickej energie, nie je v súčasnosti možné zabezpečiť presné a spoľahlivé údaje pre tieto ukazovatele. Z tohto dôvodu si spoločnosť v súlade s metodikou EMAS uplatňuje výnimku z povinnosti vyhodnocovať tieto konkrétne environmentálne indikátory. Napriek tejto výnimke však spoločnosť deklaruje svoj záujem o znižovanie environmentálneho zaťaženia a v rámci možností prenajímateľa a prevádzkových podmienok realizuje opatrenia na zefektívnenie spotreby energií a vody, ako aj na zvyšovanie environmentálneho povedomia zamestnancov v tejto oblasti.

## **7 Ďalšie aspekty environmentálneho manažmentu**

### **7.1 Pripravenosť na mimoriadne udalosti a havarijné situácie**

Súčasťou zodpovedného environmentálneho prístupu spoločnosti DOSA Slovakia, s.r.o. je aj pripravenosť na možné mimoriadne situácie, ktoré by mohli mať negatívny dopad na životné prostredie. Aj keď pravdepodobnosť vzniku havárie pri našich činnostiach je nízka, spoločnosť nezanedbáva preventívne opatrenia ani plánovanie reakcií na potenciálne riziká.

Medzi teoreticky možné scenáre patria najmä:

- úniky pohonných látok, olejov a farieb,
- vznik požiarov v priestoroch alebo počas prevádzky.

Tieto potenciálne udalosti sú identifikované a evidované v registri environmentálnych aspektov, kde sú zároveň hodnotené ich možné dôsledky a vplyvy na životné prostredie. Pre každú z identifikovaných situácií sú vypracované konkrétne postupy reakcie, ktoré zahŕňajú aj zodpovednosti zamestnancov.

Na všetkých aktívnych staveniskách a pracoviskách sú štandardne k dispozícii havarijné súpravy, ktoré umožňujú rýchlu a účinnú reakciu. V rámci posledného trojročného obdobia nebola zaznamenaná žiadna skutočná havarijná udalosť s dopadom na životné prostredie.

### **7.2 Plnenie legislatívnych a iných záväzných požiadaviek**

Spoločnosť systematicky sleduje, či jej činnosti a procesy sú v súlade nielen s platnými právnymi predpismi, ale aj s ďalšími záväznými požiadavkami – vrátane zmluvných záväzkov a regulačných rozhodnutí orgánov verejnej správy. Monitorovanie prebieha priebežne ako súčasť interného hodnotenia environmentálneho profilu organizácie.

Medzi hlavné sledované oblasti patria:

- spotreba energie, materiálov a surovín,
- produkcia odpadu a nakladanie s nebezpečnými odpadmi,
- plnenie environmentálnych cieľov,
- výskyt environmentálnych incidentov, vrátane sťažností.

Na vyhodnotenie súladu využívame viacero kontrolných mechanizmov:

- pravidelné prevádzkové kontroly a obhliadky pracovísk,
- hodnotenie výkonu dodávateľov a partnerov,

- interné a externé audity,
- kontroly v oblasti BOZP a ochrany životného prostredia.

Všetky zistenia sú riadne evidované a archivované ako dokumentované informácie, ktoré slúžia aj ako podklad pre rozhodovanie na úrovni vedenia.

## **8 Záväzky vo vzťahu k právnym a iným požiadavkám**

### **8.1 Prístup k právnym povinnostiam**

Jednou z kľúčových povinností v rámci environmentálneho manažmentu je zabezpečenie plného súladu s právnymi a regulačnými požiadavkami. Spoločnosť má zavedený formálny proces identifikácie, aktualizácie a správy všetkých právnych a iných predpisov, ktoré sa týkajú jej činností, produktov a služieb.

Do tejto skupiny patria:

- zákony, vyhlášky, normy a nariadenia,
- rozhodnutia a stanoviská príslušných úradov,
- povolenia, certifikácie a zmluvné záväzky.

Sledovanie aktuálnych zmien zabezpečuje určený pracovník, ktorý zodpovedá aj za aktualizáciu zoznamu legislatívnych požiadaviek. Táto aktualizácia prebieha minimálne dvakrát ročne, alebo vždy, keď dôjde k významnej zmene právneho rámca.

V dokumentácii spoločnosti je zahrnutý aj prehľad základných právnych predpisov, ktoré sa týkajú aktuálne realizovaných zákaziek.

### **8.2 Vyhlásenie o dodržiavaní záväzkov**

Organizácii bola Slovenskou inšpekciou životného prostredia uložená sankcia za porušenie zákona o ochrane ovzdušia z dôvodu, že stacionárny zdroj znečisťovania ovzdušia nebol prevádzkovaný v súlade s platným povolením. Udelená sankcia súvisí s činnosťou výroby betónu. Táto činnosť nie je zahrnutá do rozsahu registrácie EMAS organizácie a zároveň ju organizácia priamo nevykonáva. Výrobu betónu vykonáva organizácia DOSA Betón na základe súhlasu udeleného organizácii DOSA Slovakia.

Dôvodom udelenia sankcie bolo, že v prevádzke, na ktorú sa vzťahovalo povolenie udelené organizácii DOSA Slovakia, došlo k nahradeniu existujúceho technologického zariadenia novým zariadením bez včasného požiadania o zmenu povolenia, resp. o vydanie nového povolenia.

Organizácia prijala nápravu tým, že požiadala príslušný orgán štátnej správy o zmenu povolenia. Na základe podanej žiadosti vydal Okresný úrad Bytča rozhodnutie o povolení zmeny č. OU-BY-OSZP-2025/000954-002 zo dňa 18. 07. 2025.

Ako systémové nápravné opatrenie organizácia rozšírila register právnych predpisov a iných záväzných požiadaviek o všetky vydané rozhodnutia, povolenia a súhlasy vzťahujúce sa na činnosti organizácie, a to aj v prípadoch, keď tieto činnosti priamo nesúvisia s predmetom registrácie EMAS alebo certifikácie ISO. Cieľom opatrenia je zabezpečiť, aby boli všetky právne a iné záväzné požiadavky identifikované, evidované, pravidelne vyhodnocované a zohľadnené pri plánovaní a realizácii zmien technológií, zariadení alebo činností.

Spoločnosť DOSA Slovakia, s.r.o. týmto vyhlasuje, že v súčasnosti všetky jej činnosti sú v súlade so všetkými právnymi a záväznými predpismi, ktoré sa vzťahujú na oblasť ochrany životného prostredia. Súlad je zabezpečovaný prostredníctvom sústavného monitorovania a vyhodnocovania, v súlade s požiadavkami normy ISO 14001:2015, čl. 9.1.2.

Tabuľka: Prehľad všeobecne záväzných právnych predpisov (bez všeobecne záväzných nariadení obce resp. mesta) v oblasti ochrany životného prostredia aplikovateľných na činnosti vykonávané DOSA Slovakia, s.r.o.

Kategória legislatívy	Znenie legislatívy
VŠEOBECNE	Zákon č. 17/1992 Zb. o životnom prostredí
	Zákon č. 24/2006 Z. z. o posudzovaní vplyvov na životné prostredie a o zmene a doplnení niektorých zákonov
	Zákon č. 211/2000 Z. z. o slobodnom prístupe k informáciám a o zmene a doplnení niektorých zákonov (zákon o slobode informácií)
	Zákon č. 351/2012 Z. z. o environmentálnom overovaní a registrácii organizácií v schéme Európskej únie pre environmentálne manažérstvo a audit a o zmene a doplnení niektorých zákonov
	Zákon č. 359/2007 Z. z. o prevencii a náprave environmentálnych škôd a o zmene a doplnení niektorých zákonov
	Zákon č. 543/2002 Z. z. o ochrane prírody a krajiny
	Zákon č. 355/2007 Z. z. o ochrane, podpore a rozvoji verejného zdravia a o zmene a doplnení niektorých zákonov
	Zákon č. 106/2018 Z. z. o prevádzke vozidiel v cestnej premávke a o zmene a doplnení niektorých zákonov
	Zákon č. 525/2003 Z. z. o štátnej správe starostlivosti o životné prostredie a o zmene a doplnení niektorých zákonov
VODA	Zákon č. 67/2010 Z. z. o podmienkach uvedenia chemických látok a chemických zmesí na trh a o zmene a doplnení niektorých zákonov
	Zákon č. 364/2004 Z. z. o vodách a o zmene zákona Slovenskej národnej rady č. 372/1990 Zb. o priestupkoch v znení neskorších predpisov
	Vyhláška č. 200/2018 Z. z. ktorou sa ustanovujú podrobnosti o zaobchádzaní so znečisťujúcimi látkami, o náležitostiach havarijného plánu a o postupe pri riešení mimoriadneho zhoršenia vôd
	Zákon č. 7/2010 Z. z. o ochrane pred povodňami
	Vyhláška č. 261/2010 Z. z. ktorou sa ustanovujú podrobnosti o obsahu povodňových plánov a postup ich schvaľovania
	Zákon č. 442/2002 Z. z. o verejných vodovodoch a verejných kanalizáciách a o zmene a doplnení zákona č. 276/2001 Z. z. o regulácii v sieťových odvetviach
OVZDUŠIE	Zákon č. 146/2023 Z. z. o ochrane ovzdušia a o zmene a doplnení niektorých zákonov
	Zákon č. 190/2023 Z. z. o poplatkoch za znečisťovanie ovzdušia
	Vyhláška č. 254/2023 Z. z. ktorou sa vykonávajú niektoré ustanovenia zákona o ochrane ovzdušia
	Vyhláška č. 249/2023 Z. z. o monitorovaní emisií zo stacionárnych zdrojov znečisťovania ovzdušia a kvality ovzdušia v ich okolí

	Vyhláška č. 248/2023 Z. z. o požiadavkách na stacionárne zdroje znečisťovania ovzdušia
ODPADY	Zákon č. 79/2015 Z. z. o odpadoch a o zmene a doplnení niektorých zákonov
	Vyhláška č. 344/2022 Z. z. o stavebných odpadoch a odpadoch z demolácií
	Vyhláška č. 371/2015 Z. z. ktorou sa vykonávajú niektoré ustanovenia zákona o odpadoch
	Zákon č. 329/2018 Z. z. o poplatkoch za uloženie odpadov a o zmene a doplnení zákona č. 587/2004 Z. z. o Environmentálnom fonde a o zmene a doplnení niektorých zákonov v znení neskorších predpisov
	Vyhláška č. 365/2015 Z. z. ktorou sa ustanovuje Katalóg odpadov
	Vyhláška č. 366/2015 Z. z. o evidenčnej povinnosti a ohlasovacej povinnosti
	Zákon č. 582/2004 Z. z. o miestnych daniach a miestnom poplatku za komunálne odpady a drobné stavebné odpady

## 9 Najbližší termín environmentálneho vyhlásenia

Ďalšie environmentálne vyhlásenie (aktualizované) bude spracované v máji 2027 v súlade s nariadením Európskeho parlamentu a Rady (ES) č. 1221/2009, v znení nariadenia komisie (EÚ) 2018/2026 z 19. decembra 2018, ktorým sa mení a dopĺňa príloha IV nariadenia Európskeho parlamentu a Rady (ES) č. 1221/2009 o dobrovoľnej účasti organizácií v schéme Spoločenstva pre environmentálne manažérstvo a audit (EMAS).

## 10 Poskytovanie a zverejňovanie informácií

Environmentálne vyhlásenie je určené pre širokú verejnosť a zainteresované strany s cieľom poskytovať informácie o dodržiavaní uplatniteľných právnych požiadavkách týkajúcich sa životného prostredia a environmentálneho správania spoločnosti DOSA Slovakia, s.r.o. Environmentálne vyhlásenie bolo aktualizované na základe údajov platných k 31.12.2025 v súlade s nariadením Európskeho parlamentu a Rady (ES) č. 1221/2009 (EMAS), v znení nariadenia Komisie (EÚ) 2018/2026, a so zohľadnením sektorového referenčného dokumentu o najlepších postupoch environmentálneho manažérstva v sektore stavebníctva (draft). Viac informácií o spoločnosti DOSA Slovakia, s.r.o. nájdete na webovej stránke [www.dosaslovakia.sk](http://www.dosaslovakia.sk). V prípade akýchkoľvek otázok alebo pripomienok nás neváhajte kontaktovať.

## 11 Environmentálny overovateľ

Názov: ELBACERT, akciová spoločnosť

Adresa: Kálov 1, 010 01 Žilina

Registračné číslo: SK-V-0007

Dátum: 21.05.2026



## 12 Záver

Environmentálne vyhlásenie spracovala: Bc. Nikola Garabíková, manažér ISM/EMAS

V Predmieri, dňa: 13.05.2026

# ELBACERT

CERTIFICATION BODY

## VYHLÁSENIE ENVIRONMENTÁLNEHO OVEROVATEĽA O OVEROVANÍ A VALIDÁCII

**ELBACERT, akciová spoločnosť**

s registračným číslom overovateľ EMAS SK-V-0007

akreditovaný pre rozsah NACE : 41.10, 41.20, 42.11, 42.13, 42.21, 42.22, 42.91, 42.99, 43.11, 43.12, 43.21, 43.22, 43.29, 43.31, 43.32, 43.33, 43.34, 43.39, 43.91, 43.99 vyhlasuje, že overil celú organizáciu v zmysle environmentálneho vyhlásenia organizácie

**DOSA Slovakia, s.r.o.**

Predmier 425, 013 51 Predmier

s registračným číslom v registri EMAS: SK-000267

ktorá spĺňa všetky požiadavky nariadenia Európskeho parlamentu a Rady (ES) č. 1221/2009 z 25. novembra 2009 o dobrovoľnej účasti organizácií v schéme Spoločenstva pre environmentálne manažérstvo a audit (EMAS), Nariadenie Komisie (EÚ) 2017/1505 z 28. augusta 2017, ktorým sa menia prílohy I, II a III k nariadeniu Európskeho parlamentu a Rady (ES) č. 1221/2009 o dobrovoľnej účasti organizácií v schéme Spoločenstva pre environmentálne manažérstvo a audit (EMAS) a Nariadenie Komisie (EÚ) 2018/2026, ktorým sa mení príloha IV k nariadeniu Európskeho parlamentu a Rady (ES) č. 1221/2009 o dobrovoľnej účasti organizácií v schéme Spoločenstva pre environmentálne manažérstvo a audit (EMAS)

Podpisom vyhlasujem, že:

- overovanie a validácia boli vykonané v plnom súlade s požiadavkami nariadenia (ES) č. 1221/2009, Nariadenia (EÚ) č. 2017/1505 a Nariadenia (EÚ) č. 2018/2026
- výsledok overovania a validácie potvrdzuje, že neexistuje žiadny dôkaz o nedodržaní uplatniteľných právnych požiadaviek týkajúcich sa životného prostredia,
- údaje a informácie uvedené v environmentálnom vyhlásení organizácie poskytujú spoľahlivý, dôveryhodný a správny obraz o všetkých činnostiach organizácie v rozsahu uvedenom v environmentálnom vyhlásení.  
Upozornenie: Tento dokument nie je rovnocenný s registráciou v EMAS. Zápis do registra môže urobiť iba príslušný orgán podľa nariadenia (ES) č. 1221/2009. Tento dokument sa samostatne nezverejňuje.

V Žiline, dňa 21.05.2026

*Švajda*

**Ing. Alois Švajda**

Riaditeľ certifikačného orgánu

ELBACERT, akciová spoločnosť, Kálov 1, 010 01 Žilina, Slovensko

[www.elbacert.com](http://www.elbacert.com)