

Environmentálne vyhlásenie na obdobie rokov 2024 - 2027

Marec 2026

Spracovateľ vyhlásenia ©:

KONTI a.s.

Hraničná 18, 821 05 Bratislava

Web: www.konti.sk

Email: konti@konti.sk

+421 918 885 139

IČO: 35857463

DIČ: 2021720767

IČ DPH: SK2021720767

Bankové spojenie: ČSOB a.s.

IBAN: SK52 7500 0000 0040 0403 6017

SWIFT: CEKOSKBX

Logo:

KONTI

Environmentálne vyhlásenie je spracované v súlade s nariadením Európskeho parlamentu a Rady (ES) č. 1221/2009 z 25. novembra 2009 o dobrovoľnej účasti organizácie v schéme Spoločenstva pre environmentálne manažérstvo a audit (EMAS), v znení nariadenia komisie (EÚ) 2018/2026 z 19. decembra 2018, ktorým sa mení a dopĺňa príloha IV nariadenia Európskeho parlamentu a Rady (ES) č. 1221/2009 o dobrovoľnej účasti organizácií v schéme Spoločenstva pre environmentálne manažérstvo a audit (EMAS), za účelom oboznámenia verejnosti a zainteresovaných strán o vplyve organizácie na životné prostredie.

OBSAH

OBSAH	2
ÚČEL A CIEĽ Environmentálneho vyhlásenia	3
Základné pojmy	3
Základné skratky	3
ÚVODNÉ SLOVO	4
O NÁS.....	4
Základné informácie.....	4
Piliere, o ktoré sa opierame:	4
PROCESNÝ SYSTÉM RIADENIA, zavedený v Konti, a.s.....	6
Organizačná schéma organizácie KONTI, a.s.	7
ENVIRONMENTÁLNY MANAŽÉRSKY SYSTÉM	7
ENVIRONMENTÁLNE ASPEKTY (EA).....	11
Zoznam, alebo aj Register EA, tabuľka EA za rok 2026:	14
Riadenie prevádzkových činností (základné aspekty) našej spoločnosti.....	17
Prevádzkovanie, rozdelenie aspektov a odpadov:.....	17
ENVIRONMENTÁLNE CIELE.....	20
Dlhodobé ciele a programy ich plnenia.....	20
Krátkodobé ciele a programy ich plnenia	21
KLÚČOVÉ INDIKÁTORY / Ukazovatele výkonnosti, monitoring, sumárne výsledky	23
Energie.....	23
Materiály na stavbe	26
Biodiverzita na stavbe.....	27
Využitie pôdy s ohľadom na biodiverzitu	27
Emisie.....	28
Odpady.....	29
LEGISLATÍVA.....	32
Záver.....	35
Overovateľ	35

ÚČEL A CIEĽ Environmentálneho vyhlásenia

Toto environmentálne vyhlásenie opisuje organizáciu KONTI a.s. a jej správanie k životnému prostrediu podľa požiadaviek Nariadenia Európskeho parlamentu a Rady (ES) č. 1221/2009 z 25. novembra 2009, o dobrovoľnej účasti organizácií v systéme Spoločenstva pre environmentálne riadenie podnikov a audit (EMAS III) a je overené nezávislým akreditovaným environmentálnym overovateľom.

Environmentálne vyhlásenie je určené zainteresovanej verejnosti a ďalším tretím stranám s cieľom informovať ich o vplyve spoločnosti na životné prostredie.

Základné pojmy

EMAS schéma pre environmentálne manažérstvo a audit je dobrovoľným nástrojom Európskej únie vytvoreným pre organizácie, ktorým pomáha hodnotiť, riadiť a zlepšovať ich environmentálne správanie.

Environment je prostredie, v ktorom organizácia pôsobí, zahrňujúce ovzdušie, vodu, pôdu, prírodné zdroje, flóru, faunu, človeka a ich vzájomné vzťahy.

Environmentálna politika sú celkové zámery a smerovanie organizácie, formálne vyjadrené vrcholovým manažmentom, ktoré súvisí aj s jej environmentálnym správaním.

Environmentálny aspekt je časť činností, výrobkov alebo služieb organizácie, ktorá môže súvisieť so životným prostredím.

Environmentálny vplyv je akákoľvek nepriaznivá alebo priaznivá zmena životného prostredia, ktorá úplne alebo čiastočne vyplýva z činností, výrobkov alebo služieb organizácie.

Environmentálne správanie sú merateľné výsledky systému environmentálneho manažérstva týkajúce sa operatívneho riadenia environmentálnych aspektov organizácie, ktoré vyplývajú z jej environmentálnej politiky, dlhodobých a krátkodobých environmentálnych cieľov.

Odpad je hnutelná vec alebo látka, ktorej sa jej držiteľ zbavuje, chce sa jej zbaviť alebo je v súlade so zákonom o odpadoch alebo osobitými predpismi povinný sa jej zbaviť.

Nakladanie s odpadom je zber, preprava, zhodnocovanie a zneškodňovanie odpadu vrátane dohľadu nad týmito činnosťami a nasledujúcej starostlivosti o miesta zneškodňovania a zahŕňa aj konanie obchodníka alebo sprostredkovateľa.

Limitná hodnota znečistenia ovzdušia je úroveň znečistenia ovzdušia určená s cieľom zabrániť dlhodobým škodlivým účinkom na zdravie ľudí alebo ŽP, ktorá sa má dosiahnuť v danom čase a od toho času nemá byť už prekročená.

Zdroj znečisťovania je stacionárny technologický celok, stavba, objekt, či iné zariadenie, ktoré znečisťuje alebo môže znečisťovať ovzdušie.

Indikátor jednoznačný ukazovateľ hodnotenia vplyvu organizácie na životné prostredie, umožňujúci medziročné porovnanie a hodnotenie vývoja výsledkov organizácie.

Základné skratky

EMAS	Schéma pre environmentálne manažérstvo a audit
EMS	Systém manažérstva environmentu
IMS	Integrovaný manažérsky systém podľa noriem ISO
RS	Riaditeľ spoločnosti
MIS	Manažér integrovaného systému (aj environmentalista)
AB	administratívna budova
SLNO	Sprievodný list nebezpečného odpadu
ILNO	Identifikačný list nebezpečného odpadu
PHM	pohonné hmoty (benzín, nafta, električka, plyn)
IS	informačný systém
SR	Slovenská republika
VZN	Všeobecné záväzné nariadenie
ŽP, OŽP	Životné prostredie, Ochrana ŽP
kg/T	Merná jednotka, kilogram/Tona
EK/STK	Technická a emisná kontrola
KBU	Karta bezpečnostných údajov, angl. Data Safety Sheet

ÚVODNÉ SLOVO

V KONTI vnímame udržateľný rozvoj ako prirodzenú súčasť zodpovedného a premysleného podnikania.

Neustále sa meniace podnikateľské prostredie, očakávania našich zamestnancov, zákazníkov a ďalších zainteresovaných strán nás motivovali k neustálemu zlepšovaniu. S naším rastom a rozširovaním služieb prirodzene rástli aj nároky na environmentálnu zodpovednosť.

V roku 2009 sme sa strategicky rozhodli vybudovať integrovaný manažérsky systém a získať príslušné certifikácie. Z dôvodu zabezpečenia zvýšenej bezpečnosti pri práci sa spoločnosť rozhodla zaviesť v roku 2016 systém SCC – certifikovaná bezpečnosť dodávateľov / Sicherheits Certifikat Contractoren / Safety Certificate Contractors.

V roku 2025 sme sa rozhodli posunúť ešte ďalej a rozšíriť náš environmentálny manažérsky systém o prestížnu schému EMAS, čím sme potvrdili náš záväzok k udržateľnosti a neustálemu zlepšovaniu.

Veríme, že naši zákazníci ocenia naše úsilie a budú ho vnímať pozitívne. Zároveň chceme, aby nás podnikateľské aj občianske prostredie vnímalo ako ekologicky zodpovednú organizáciu, ktorá koná a premýšľa s ohľadom na ochranu životného prostredia.

Za dodržiavanie zásad udržateľného rozvoja na každej prevádzke je zodpovedný jej manažment.

O NÁS

Základné informácie

Od roku 2003 poskytujeme komplexné stavebné služby vrátane projektovej dokumentácie a inžinieringu. Zabezpečujeme tak celý proces výstavby až po odovzdanie hotového diela. Predmetom nášho podnikania je stavebná činnosť, najmä dopravné, občianske, bytové, inžinierske a priemyselné stavby.

Doterajšie skúsenosti a úspešne zrealizované stavby nás motivujú neustále sa posúvať vpred a zvyšovať kvalitu našej práce. Chceme, aby naši zákazníci boli s výsledkom vždy spokojní a aby naše stavby spĺňali najvyššie štandardy. Od začiatku pôsobenia sme sa etablovali na slovenskom trhu a spolupracujeme aj so zahraničnými investormi.

Naším cieľom je ponúkať kvalitné stavebné riešenia, ktoré presne zodpovedajú požiadavkám trhu. Nejde len o samotné produkty, ale aj o odborné poradenstvo a spoľahlivý servis.

Uvedomujeme si, že stabilná kvalita a dôsledné dodržiavanie právnych predpisov sú kľúčové pre udržanie si lojálnych zákazníkov a získavanie nových. Neustále rastúci počet klientov je pre nás potvrdením, že to robíme správne. Preto sa zameriavame na poskytovanie kvalitných a cenovo dostupných riešení, pričom dbáme na ochranu životného prostredia, bezpečnosť a zdravie pri práci.

23 rokov na trhu

270+ zrealizovaných stavebných projektov

Piliere, o ktoré sa opierame:

Kvalita

Veríme, že kvalita by mala predstavovať základný pilier stavebníctva a preto pracujeme výhradne s certifikovanými materiálmi dostupnými na európskom trhu. V kombinácii s odbornou precíznosťou, overenými postupmi a modernými technológiami tak zaručujeme vysokú kvalitu realizácií, ktorá sa prejavuje v ich dlhodobej životnosti, funkčnosti, bezpečnosti a estetike.

Zodpovednosť

Zodpovednosť je pilierom každej úspešnej spolupráce a preto sa snažíme dôsledne plniť termíny s prihliadnutím na kvalitu. Stanovené rozpočty sú dodržiavané a celý proces je vedený s dôrazom na jasnú a otvorenú komunikáciu. Okrem toho zabezpečujeme pravidelné školenia a dodržiavame bezpečnostné normy, ktoré chránia našich pracovníkov a zaručujú bezpečnosť stavebných projektov. Vďaka zodpovednosti sme tiež schopní vnímať svoje okolie s citom a dbať na každý detail.

Udržateľnosť

Pre zabezpečenie lepšej budúcnosti je zodpovedný prístup k udržateľnosti v stavebníctve nevyhnutný. Aj preto je to jeden z pilierov, o ktoré sa opierame. Využívanie kvalitných certifikovaných materiálov zabezpečuje vysokú úroveň životnosti stavebných projektov. V každej fáze výstavby sa taktiež usilujeme o minimalizáciu odpadu a maximalizáciu recyklácie, čo nám umožňuje dať nepotrebným materiálom druhú šancu.

NAŠE HODNOTY

Našou najväčšou hodnotou sú ľudia, s ktorými dokážeme zvládnuť bežné i neštandardné výzvy.

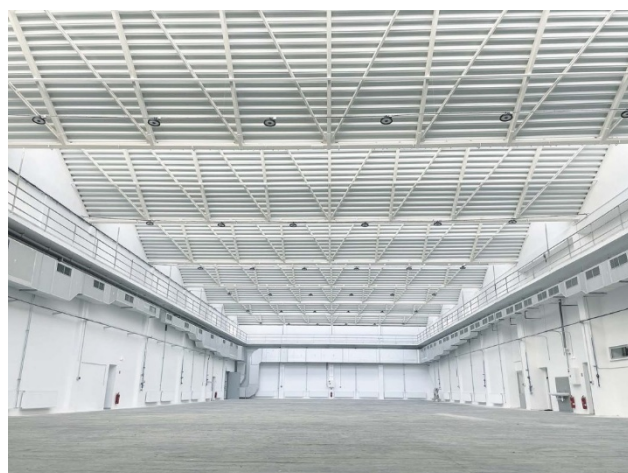
NAŠE POSLANIE

Naším poslaním je vytvárať používateľsky vľúdne riešenia, ktoré budú užitočné a zefektívnia prácu ľudí a fungovanie organizácií.

NAŠA VÍZIA

Chceme sa stať spoľahlivým stavebným partnerom pre budúce projekty....

Grafické referencie:



PROCESNÝ SYSTÉM RIADENIA, zavedený v Konti, a.s.

Spoločnosť má implementovaný integrovaný manažérsky systém (IMS), ktorý je v súlade s požiadavkami medzinárodných noriem, systémov a schém :

- EN ISO 9001:2015 – systém manažérstva kvality
- EN ISO 14001:2015 – systém environmentálneho manažérstva
- EN ISO 45001: 2023 – systém manažérstva bezpečnosti a ochrany zdravia pri práci
- Nariadenie Európskeho parlamentu a Rady (ES) č. 1221/2009 z 25. novembra 2009 o dobrovoľnej účasti organizácie v schéme Spoločenstva pre environmentálne manažérstvo a audit (EMAS), v znení nariadenia komisie (EÚ) 2018/2026 z 19. decembra 2018, ktorým sa mení a dopĺňa príloha IV nariadenia Európskeho parlamentu a Rady (ES) č. 1221/2009 o dobrovoľnej účasti organizácií v schéme Spoločenstva pre environmentálne manažérstvo a audit (EMAS)
- Systém SCC – certifikovaná bezpečnosť dodávateľov / Sicherheits Certifikat Contractoren / Safety Certificate Contractors.

Systém je pravidelne preverovaný nezávislou treťou stranou, spoločnosťou QSCert, spol. s r.o.. (akreditovaný certifikačný orgán).

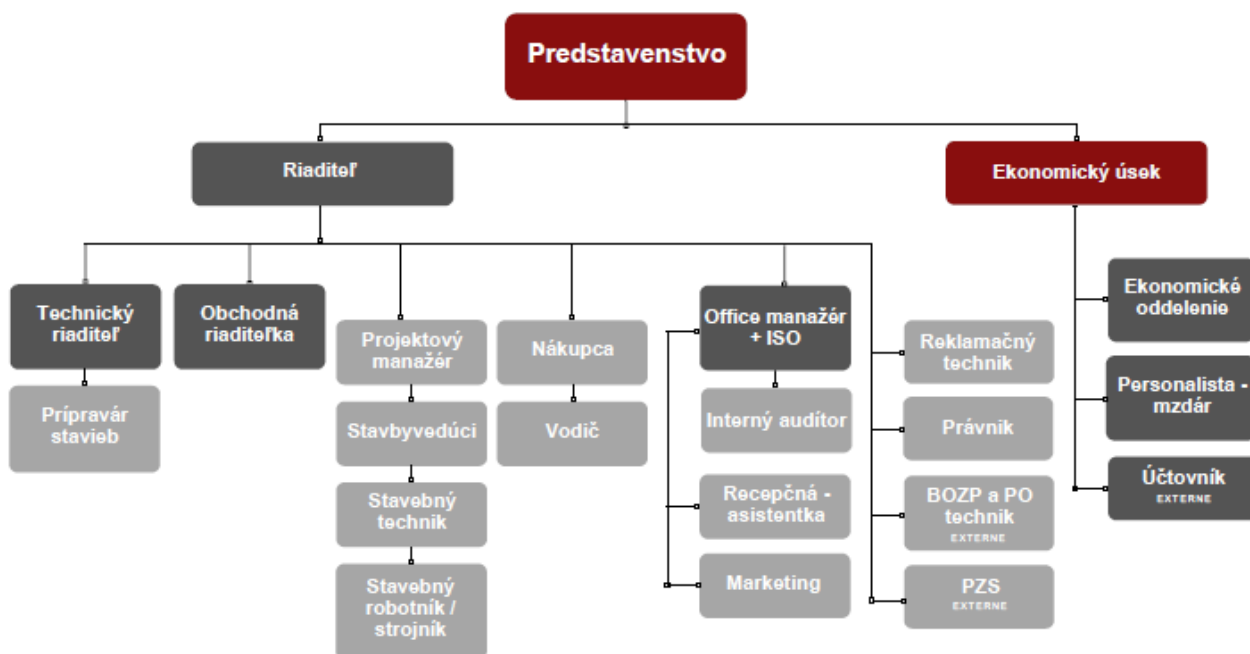
Najvyšším predstaviteľom systému environmentálneho manažmentu v spoločnosti je Manažér pre integrovaný systém (MIS), ktorý zodpovedá za zaisťovanie a koordináciu všetkých činností pri zavádzaní, udržiavaní a zlepšovaní tohto systému podľa normy ISO 9001, ISO 14001, ISO 45001, Systému SCC a Schémy EMAS. Je menovaný vedením spoločnosti a jemu je tiež vo svojej činnosti podriadený.

Vedenie spoločnosti zodpovedá za vydanie a revíziu environmentálnej politiky, ktorej zásady sú rozpracované na jednotlivé ciele s cieľovými hodnotami.

Vplyvy na životné prostredie sú sledované v Registri environmentálnych aspektov (REA) a v Registri legislatívnych a iných požiadaviek. Sú sledované aktuálne legislatívne normy a stav ich plnenia organizáciou.

Hodnotenie činnosti vo väzbe na ochranu životného prostredia v spoločnosti je pravidelne hodnotený pomocou interných auditov, vykonávanými minimálne raz ročne. Raz ročne je systém riadenia životného prostredia preskúmaný vedením spoločnosti. Externý audit hodnotenia environmentálneho riadenia vo spoločnosti je vykonávaný s frekvenciou 1x ročne.

Organizačná schéma organizácie KONTI, a.s.



ENVIRONMENTÁLNY MANAŽÉRSKY SYSTÉM

Systém environmentálneho manažérstva (EMS) je súčasťou celkového IMS spoločnosti KONTI a.s.

V procesoch sú definované zodpovednosti za jednotlivé činnosti vykonávané spoločnosťou. Základným riadiacim dokumentom systému EMS je Príručka IMS, ktorá popisuje systém riadenia spoločnosti a stanovuje zodpovednosti a právomoci v rozsahu požiadaviek noriem EN ISO, Schémy EMAS a podmienok Systému SCC.

KONTI a.s. má zavedený a certifikovaný systém integrovaného manažérstva pre činnosti:

- Výstavba ciest a diaľnic
- Výstavba mostov a tunelov
- Výstavba budov
- Inžinierske staveľstvo vrátane vodohospodárskych stavieb
- Demolácie
- Špecializované stavebné činnosti

EMS je určený pre činnosť poskytovania služieb pre zákazníkov v lokalite: Hraničná 18, 821 05 Bratislava.

Je vymedzený pre všetky systémy a zariadenia, ktoré organizácia na podporu podnikania využíva. Súhrn činností a služieb vykonávaných spoločnosťou KONTI a.s. podľa kódov NACE:

- NACE 41.20 – Výstavba obytných a neobytných budov
- NACE 42.11 – Výstavba ciest a diaľnic
- NACE 42.13 – výstavba mostov a tunelov
- NACE 42.21 – Výstavba rozvodov pre plyn a kvapaliny
- NACE 42.91 – Výstavba vodných diel
- NACE 42.99 – Výstavba ostatných inžinierskych stavieb i n.,
- NACE 43.11 – Demolácie
- NACE 43.12 – Zemné práce
- NACE 43.99 – Špecializované stavebné činnosti

OBRÁZKY ZÍSKANÝCH CERTIFIKÁTOV



Organizácia sídli v prenajatých administratívnych priestoroch v areáli BRS (ďalej len „Areál BRS“) v Bratislave. Vlastník objektu poskytuje základné služby, spojené s prenájmom kancelárií: teplo, dodávku vody, energií, systém ochrany objektu – 24/7 a služby vrátnice. Činnosť zberu vzniknutých odpadov je centralizovaná, je zriadený systém separácie odpadov nrya papier a plasty. Takisto sú vlastníkom objektu zabezpečené služby s výmenou žiaroviek, údržby klimatizácie a pod.

Zainteresovanými stranami spoločnosti KONTI, a.s. sú:

- *majitelia: akcionári akciovej spoločnosti*

- predstavenstvo akciovej spoločnosti: Ing. Partel, Ing. Čechovič, Ing. Malina
- dozorná rada akciovej spoločnosti: M. Čechovič, Z. Malina, D. Benko
- zákazníci
- partneri a externí dodávatelia
- zamestnanci spoločnosti
- orgány verejnej správy, napr. IBP SR, úrad životného prostredia, orgány štátneho dohľadu,...
- certifikačné orgány

Zainteresované strany očakávajú dodržiavanie zmluvných práv a povinností zo strany KONTI, a.s. ako poskytovateľa služby, zároveň požadujú ochranu zverených informácií a údajov, ako aj dodržiavanie práv a povinností stanovených legislatívou pri všetkých činnostiach.

Tabuľka záujmových skupín – zainteresovaných strán:

Záujmová skupina	Oblasti očakávania
Zákazník	Optimálna spokojnosť so službami a primerané environmentálne správanie sa.
Majitelia, akcionári spoločnosti	Ekonomická a personálna stabilita, certifikácia, miesto na trhu, konkurenčná schopnosť, zahraničné trhy a kladné environmentálne hodnotenie organizácie.
Zamestnanci spoločnosti	Odmeňovanie, sociálny program, partnerský dialóg so zamestnancami, plánovanie a riadenie ľudských zdrojov – meranie spokojnosti, motivácia, produktivita. Presadzovanie environmentálneho správania sa v organizácii a pri riadení projektov u zákazníka.
Dodávatelia a partneri	Dlhodobé a kvalitné partnerské vzťahy. Výber environmentálne orientovaných partnerov.
Štátne inštitúcie	Plnenie zákonných požiadaviek, komunikácia s technickými a kontrolnými orgánmi, environmentálna politika spoločnosti, etický kódex reklamy. Hodnotenie organizácie bez legislatívneho zlyhania, environmentálnych pokút a negatívneho hodnotenia.
Iné záujmové skupiny zviazané so spoločnosťou	Deti zamestnancov, sponzorské aktivity, nevládne organizácie a pod.

Vyhlásenie vedenia spoločnosti

Vrcholový manažment spoločnosti KONTI a.s. v rámci zavedeného environmentálneho manažérskeho systému (EMS) deklaruje svoj záväzok k environmentálnej politike. Súčasne sa zaviazal implementovať efektívny integrovaný manažérsky systém v súlade s požiadavkami medzinárodných noriem.

Environmentálna politika

Organizácia KONTI a.s. má zavedený integrovaný systém manažérstva a environmentálna politika tvorí súčasť politiky integrovaného systému (IMS), ktorú definujú akcionári spoločnosti. Politika IMS bola vydaná dňa 01.02.2025 ako Firemná politika, kde sa vedenie spoločnosti zaväzuje:

Politika IMS spoločnosti KONTI a.s., Bratislava

Manažment spoločnosti sa zaväzuje k:

- ✓ Neustálemu zlepšovaniu efektívnosti zavedeného integrovaného systému manažérstva kvality, environmentu, EMAS III., BOZP a SCC a zabezpečeniu dostatku zdrojov,
- ✓ dodržiavaniu platných právnych a iných predpisov a požiadaviek súvisiacich so životným prostredím, bezpečnosťou a ochranou zdravia pri práci,
- ✓ realizácii preventívnych opatrení na predchádzanie znečisťovania životného prostredia a na predchádzanie poškodenia životného prostredia,
- ✓ zaisťovať bezpečné a zdravé pracovné podmienky zamerané na prevenciu zranení, chorôb z povolania a poškodení zdravia plynúcich z pracovných činností,
- ✓ zvyšovaniu povedomia zamestnancov spoločnosti s cieľom vytvoriť spoločnosť efektívne hospodáriacu so zdrojmi a dodržiujúcu zásady environmentu a BOZP,
- ✓ šetreniu surovín a energie a uprednostňovaniu environmentálneho a bezpečnostného hľadiska vo všetkých aspektoch poskytovaných služieb,
- ✓ komunikácii smerom k dodávateľom, zákazníkom a zainteresovaným stranám,
- ✓ aktivitám smerujúcim k zlepšeniu ochrany životného prostredia a k zvyšovaniu stupňa bezpečnosti a ochrany zdravia pri práci,
- ✓ vykonávaniu činností spoločnosti čo najšetrnejším spôsobom ku všetkým zložkám životného prostredia, a to aj s ohľadom na minimalizáciu tvorby odpadov a maximalizáciu ich zhodnocovania,
- ✓ profesionalite svojich zamestnancov s hlavným cieľom orientácie na splnenie požiadaviek zákazníka,
- ✓ neustálemu zvyšovaniu povedomia svojich zamestnancov a externých spolupracovníkov o hlavných cieľoch spoločnosti, ktoré vedú k vyššej efektívnosti pracovných činností v čase a zvýšenému povedomiu o integrovanom manažérskom systéme,
- ✓ zabezpečeniu vhodného pracovného prostredia a vytvorenie takých podnikových podmienok, ktoré budú motiváciou pre zvyšovanie kvality pracovnej výkonnosti,
- ✓ zabezpečeniu činností, ktoré budú viesť k spokojnosti medzi spoločnosťou, jej zamestnancami, spolupracovníkmi a zákazníkmi, a ktoré smerujú k rozvoju spoločnosti,
- ✓ dodržiavaniu vyššie uvedených bodov a plneniu cieľov kvality, environmentu, BOZP a SCC.

V Bratislave 01.02.2025

Ing. Zdeněk Malina
predseda predstavenstva

Ing. Richard Čechovič
člen predstavenstva

ENVIRONMENTÁLNE ASPEKTY (EA)

Metodika výpočtu EA

Proces vypracovania analýzy environmentálnych aspektov je stanovený internou organizačnou smernicou 03 HODNOTENIE ENVIRONMENTÁLNYCH ASPEKTOV. Manažment uvažuje o možných dopadoch činnosti, výrobku alebo služby na kvalitu životného prostredia.

Postup na posudzovanie environmentálnych aspektov:

Príprava na posudzovanie EA

Úvodné školenie:

- ✓ podnietenie uvedomelosti, vnímavosti
 - ✓ zvýšenie zodpovednosti
 - ✓ zmena prístupu k otázkam životného prostredia
- zapojenie do procesu posudzovania aspektov a vplyvov

Identifikácia EA

- ✓ emisie vypúšťané do ovzdušia
- ✓ odpadové hospodárstvo – vypúšťanie odpadových vôd
- ✓ kontaminácia pôdy
- ✓ spotreba energií, surovín a prírodných zdrojov
- ✓ iné environmentálne aspekty.

Zdroje znečistenia: výrobky – procesy + činnosti a služby

- Identifikácia tých krokov v procesoch, činnostiach, službách a postupoch nakladania s výrobkami, ktoré vplývajú na životné prostredie
- identifikácia environmentálnych aspektov za:
 - normálnych (bežných) prevádzkových podmienok
 - mimoriadnych prevádzkových podmienok
 - havarijných prevádzkových podmienok.

Identifikácia EA = identifikácia všetkých činností firmy

Hodnotenie EA

- ☞ Určenie významnosti aspektov na vyčlenenie dôležitých problémov v oblasti ochrany životného prostredia a zistenie naliehavosti ich riešenia
- ☞ na základe stanovených hodnotiacich kritérií.

Pri posudzovaní významu environmentálneho aspektu je potrebné brať do úvahy možnosť spôsobiť environmentálne škody, krehkosť životného prostredia, veľkosť, množstvo, frekvenciu a vratnosť aspektu alebo vplyvu a požiadavky environmentálnej politiky, dôležitosť pre zamestnancov spoločnosti.

Hodnotiace kritériá:

- A** právne a iné požiadavky
- B** zásah environmentálneho aspektu do životného prostredia (škodlivosť)
- C** pravdepodobnosť vzniku environmentálneho aspektu
- D** záujem zainteresovaných strán
- E** množstvo
 - E1** vody a ovzdušia, pre merateľné znečisťujúce látky
 - E2** spotrebovaných energií
 - E3** vyprodukovaných odpadov

VÝZNAMNOSŤ = A + B + C + D + E

A Právne a iné požiadavky

- Sú splnené právne a iné požiadavky
- sú splnené právne a iné požiadavky a pritom nie sú vylúčené negatívne vplyvy environmentálneho aspektu
- sú splnené právne a iné požiadavky, pri mimoriadnych situáciách, resp. haváriách hrozia významné vplyvy na životné prostredie.

B Zásah EA do životného prostredia / škodlivosť

- Malý, bezvýznamný zásah do životného prostredia
- obmedzený zásah do životného prostredia, potrebné je venovať mu pozornosť
- významný zásah do životného prostredia, dôsledkom ktorého je značná ujma na životnom prostredí.

C Pravdepodobnosť vzniku EA

- Vzniká za potenciálnych havarijných podmienok
- vzniká za mimoriadnych prevádzkových podmienok
- vzniká za bežných prevádzkových podmienok.

D Záujem zainteresovaných strán

- Nezáujem zainteresovaných strán
- záujem zainteresovaných strán v podobe listov, telefonátov a pod.
- záujem zainteresovaných strán v podobe sťažností orgánom štátnej správy, miestnej samosprávy, žalôb, oficiálnych dokumentov, ...

E Množstvo

E1 Vody a ovzdušia pre merateľné znečisťujúce látky

- Vypúšťané množstvo neprekračujúce zákonom stanovený limit, ani limit spoločnosti
- vypúšťané množstvo neprekračujúce zákonom stanovený limit, ale majúce významný vplyv na životné prostredie
- významné množstvo prekračujúce zákonom stanovený limit.

E2 Spotrebovaných energií

- Žiadny vplyv na životné prostredie vzhľadom na malé spotrebované množstvo (nedosiahnutie technického maxima)
- nevýznamný vplyv na životné prostredie (úroveň dosiahnutia technického maxima)
- významný vplyv na životné prostredie vzhľadom na neúmernú spotrebu prírodných zdrojov (prekročenie technického maxima).

E3 Vyprodukovaných odpadov

- veľmi malé množstvo vyprodukovaných odpadov
- množstvo rovnajúce sa alebo prevyšujúce 100 kg / mesiac NO alebo 6 t / mesiac OO
- množstvo rovnajúce sa alebo prevyšujúce 500 kg / mesiac NO alebo 80 t / mesiac OO.

Výsledok hodnotenia významnosti, grafická tabuľka

KONTI

Výsledok hodnotenia významnosti	Kategória významnosti	Charakteristika EA	Rozlíšenie EA
5 – 10	1 (nízka)	Nevýznamný vplyv, bez vplyvu.	nevýznamné EA
11 – 13	2 (stredná)	Stredne Významné negatívne vplyvy, môže dôjsť alebo dochádza k určitému poškodeniu životného prostredia, aj pri splnení všetkých právnych predpisov.	významné EA
13 a viac	3 (vysoká)	Veľmi Významné negatívne vplyvy, poškodzovanie životného prostredia i pri plnení požiadaviek právnych predpisov.	významné EA, negatívne
	B	Nepriame vplyvy, nad ktorými spoločnosť nemá plne riadiacu funkciu.	významné EA, nepriame

Ak environmentálny aspekt minimálne dvakrát dosiahne najvyšší stupeň hodnotenia „3“, tak sa pri hodnotení automaticky stáva významným environmentálnym aspektom.

Opatrenia na zníženie alebo odstránenie významných EA

- ✓ Kombinácia technických, organizačných a výchovných opatrení:
 - 1) konštrukčné opatrenia
 - 2) organizačné opatrenia
 - 3) ochranné zariadenia
 - 4) bezpečnostná inštrukcia
- ✓ Obmedziť pôsobenie znečistenia priamo pri zdroji
- ✓ Znížiť pravdepodobnosť vzniku nežiaducej udalosti
- ✓ Informovanie zamestnancov a vedenie podniku o významných aspektoch
- ✓ Kontrola vykonaných opatrení, spätná väzba
- ✓ Zabezpečenie trvalého monitorovania aspektov a vplyvov a následné opakovanie postupu.

Zoznam, alebo aj Register EA, tabuľka EA za rok 2026:

č.	Proces	Podproces	EA - Environmentálny aspekt	Environmentálny vplyv	Podmienky	EA Priamy / Nepriamy / Hodnotenie významnosti	Nápravné opatrenia
1.	stavebný proces	maľovanie a natieračské práce	odpadové farby obsahujúce organické rozpúšťadlá alebo iné nebezpečné látky, produkcia NO	znečisťovanie životného prostredia (vody, pôdy, vzduchu)	mimoriadne prevádzkové	Priamy, Nevýznamný	dôkladné využitie obsahu nádoby, používanie farieb s menším obsahom škodlivých látok
2.			odpadové laky obsahujúce organické rozpúšťadlá alebo iné nebezpečné látky, produkcia NO	znečisťovanie životného prostredia (vody, pôdy, vzduchu)	mimoriadne prevádzkové	Priamy, Nevýznamný	dôkladné využitie obsahu nádoby, používanie farieb s menším obsahom škodlivých látok
3.		lepenie a používanie tesniacich materiálov	odpadové lepidlá obsahujúce organické rozpúšťadlá alebo iné nebezpečné látky, produkcia NO	znečisťovanie životného prostredia (vody, pôdy, vzduchu)	mimoriadne prevádzkové	Priamy, Nevýznamný	dôkladné využitie obsahu nádoby, používanie farieb s menším obsahom škodlivých látok
4.		používanie stavebných materiálov na báze sadry	sadra, produkcia OO	znečisťovanie životného prostredia (vody, pôdy)	bežné prevádzkové	Priamy, Nevýznamný	oddelené skladovanie a zneškodnenie odpadových materiálov
5.		používanie bitúmenových zmesí	bitúmenové zmesi, uhoľný decht a dechtové výrobky, produkcia NO	znečisťovanie životného prostredia (vody, pôdy, vzduchu)	mimoriadne prevádzkové	Priamy, Nevýznamný	oddelené skladovanie a zneškodnenie odpadových materiálov
6.		búracie práce	zmiešané odpady zo stavieb, produkcia OO, prašnosť, hlučnosť	znečisťovanie životného prostredia (vody, pôdy), zvýšená hlučnosť v okolí stavby	bežné prevádzkové	Priamy, Významný	separovanie odpadov zo stavieb a zabezpečenie ich zneškodnenia, kropenie a zvlhčovanie materiálu, časové obmedzenie prác

č.	Proces	Podproces	EA- Environmentálny aspekt	Environmentálny vplyv	Podmienky	EA Priamy / Nepriamy / Hodnotenie významnosti	Nápravné opatrenia
7.	izolačné práce	izolačné práce	odpad z izolačných materiálov, produkcia OO	znečisťovanie životného prostredia (pôdy)	bežné prevádzkové	Priamy, Nevýznamný	separovanie odpadov z izolačných materiálov a zabezpečenie ich zneškodnenia
8.	demolačné práce	demolácia	betón, produkcia OO	znečisťovanie životného prostredia (vody, pôdy)	bežné prevádzkové	Priamy, Nevýznamný	oddelené skladovanie a zabezpečenie zneškodnenia
9.			tehly, produkcia OO	znečisťovanie životného prostredia (vody, pôdy)	bežné prevádzkové	Priamy, Nevýznamný	oddelené skladovanie a zabezpečenie zneškodnenia
10.			obkladačky, dlaždice, keramika, produkcia OO	znečisťovanie životného prostredia (vody, pôdy)	bežné prevádzkové	Priamy, Nevýznamný	oddelené skladovanie a zabezpečenie zneškodnenia
11.	demolačné práce	demolácia	zmiešané odpady z demolačiami, produkcia OO	znečisťovanie životného prostredia (vody, pôdy)	bežné prevádzkové	Priamy, Nevýznamný	oddelené skladovanie a zabezpečenie zneškodnenia
12.			odpad z izolačných materiálov, produkcia OO	znečisťovanie životného prostredia (vody, pôdy)	bežné prevádzkové	Priamy, Nevýznamný	oddelené skladovanie a zabezpečenie zneškodnenia
13.	demolačné práce	demolácia	hliník, produkcia OO	znečisťovanie životného prostredia (vody, pôdy)	bežné prevádzkové	Priamy, Nevýznamný	oddelené skladovanie a zabezpečenie zneškodnenia
14.			železo a oceľ, produkcia OO	znečisťovanie životného prostredia (vody, pôdy)	bežné prevádzkové	Priamy, Nevýznamný	oddelené skladovanie a zabezpečenie zneškodnenia alebo ďalšieho využitia
15.			káble, produkcia OO	znečisťovanie životného prostredia (vody, pôdy)	bežné prevádzkové	Priamy, Nevýznamný	oddelené skladovanie a zabezpečenie zneškodnenia
16.			bitúmenové zmesi, uhoľný decht a dechtové výrobky, produkcia NO	znečisťovanie životného prostredia (vody, pôdy, vzduchu)	bežné prevádzkové	Priamy, Významný	oddelené skladovanie a zabezpečenie zneškodnenia

17.	doprava a prevádzka strojov	prevádzka výrobných a prepravných zariadení, mechanizácia	nafta, produkcia NO	znečisťovanie životného prostredia (vody, pôdy vzduchu, hlučnosť a prašnosť prostredia)	mimoriadne prevádzkové	Priamy, Významný	dôkladné využitie obsahu nádoby
18.			benzín, produkcia NO	znečisťovanie životného prostredia (vody, pôdy vzduchu)	mimoriadne prevádzkové	Priamy, Významný	dôkladné využitie obsahu nádoby
19.		Údržba vozidiel	saponáty, produkcia OO	znečisťovanie životného prostredia (vody, pôdy, vzduchu)	bežné prevádzkové	Priamy, Nevýznamný	oddelené skladovanie a zabezpečenie zneškodnenia, dôkladné využitie obsahu
20.			opotrebované pneumatiky, produkcia OO	znečisťovanie životného prostredia (vody, pôdy)	bežné prevádzkové	Priamy, Nevýznamný	oddelené skladovanie a zabezpečenie zneškodnenia
21.		demontáž starých vozidiel	vyrazené vozidlá, produkcia NO	znečisťovanie životného prostredia (vody, pôdy)	mimoriadne prevádzkové	Priamy, Nevýznamný	oddelené skladovanie a zabezpečenie zneškodnenia
22.	nákup, administratíva	Administratívna činnosť	produkcia rôzneho KO	znečisťovanie životného prostredia (pôdy)	bežné prevádzkové	Priamy, Nevýznamný	separovanie komunálneho odpadu a zabezpečenie jeho zneškodnenia
23.			odpad z tonerov a atramentových náplní, produkcia OO	znečisťovanie životného prostredia (vody, pôdy)	mimoriadne prevádzkové	Nepriamy, Nevýznamný	oddelené skladovanie a zabezpečenie opätovného použitia prázdnych kaziet
24.	skladové hospodárstvo	skladovanie - vybaľovanie materiálu	odpad z obalových materiálov, produkcia OO	znečistenie životného prostredia (pôdy)	bežné prevádzkové	Priamy, Nevýznamný	separovanie obalových materiálov a zabezpečenie ich ďalšieho využitia
25.		administratívne práce	produkcia KO	znečisťovanie životného prostredia (pôdy)	bežné prevádzkové	Priamy, Nevýznamný	separovanie komunálneho odpadu a zabezpečenie jeho zneškodnenia

Z interného hodnotenia a posúdenia environmentálnych aspektov, vychádzajúcich z našich činností vyplýva, že ani pre rok 2026 naša organizácia nemá významné EA/negatívne na úrovni 3. Vzhľadom k charakteru týchto činností sa očakáva, že zmeny v Registri EA budú aj v budúcnosti minimálne.

Po logickom uvážení sme dospeli k názoru, že naša organizácia má 24 priamych aspektov, ktoré sú uvedené v tabuľke EA a 1 nepriamy environmentálny aspekt „**Administratívna činnosť**“: Nákup podporných služieb pre administratívu, nákup tonerov do tlačiarní, papiera a pod.

Pri všetkých takýchto nepriamych činnostiach môže vzniknúť požiadavka na vytvorenie papierovej verzie zmluvy, prípadne písomné spracovanie expertnej práce. Ďalším nepriamym aspektom môžu byť emisie z prípadnej prepravy osôb, niekedy aj materiálu.

Nepriame EA sú minimálne a majú nízky vplyv na životné prostredie. Z tohto dôvodu nevyhodnocujeme ich významnosť.

Riadenie prevádzkových činností (základné aspekty) našej spoločnosti

Všetky prevádzkové činnosti sú realizované na jednej lokalite v Bratislave, na adrese Hraničná 18. Sídlime na prízemí AB, kde sú len administratívne a kancelárske priestory s príslušenstvom. V súčasnej dobe k 31.12.2025, má naša organizácia 58 interných zamestnancov a 15 externistov (fakturantov).

Prevádzkovanie, rozdelenie aspektov a odpadov:

Spotreba elektrickej energie – elektrická energia sa využíva v organizácii iba na chod kancelárskej techniky a zabezpečenie osvetlenia. Spotrebnú a kontrolnú činnosť zabezpečujú všetci zamestnanci. Sú nakupované len elektrické zariadenia s energetickou triedou A +. Po skončení pracovnej doby sú elektrické spotrebiče vypínané, okrem servera a dôležitých zariadení, potrebných pre chod organizácie. Energia je predmetom nájmu a je zahrnutá v rámci paušálnej sumy za mesačný prenájom. Nakoľko prenajaté priestory nemajú samostatné meranie, nevieme vyhodnocovať jej reálnu spotrebu. Stacionárne zdroje znečisťovania nevlastníme, ani neprevádzkujeme.

Na realizačnej zákazke, počas výstavby, alebo rekonštrukcie, je využívaná elektrická energia, ktorá je predmetom zmluvy s investorom. Energia nie je predmetom kalkulácií, nakoľko je nevyhnutná k výstavbe diela. Spotreba sa meria v kWh.

Spotreba vody - činnosť zabezpečujú všetci zamestnanci. Po skončení pracovnej doby sú skontrolované všetky vodovodné zariadenia. Vodné a stočné je predmetom zmluvy s vlastníkom objektu.

Voda je využívaná výlučne pre pitný režim a hygienické účely spoločnosti v rámci prenajatých priestorov. Voda je predmetom nájmu a je zahrnutá v rámci paušálnej sumy za mesačný prenájom. Keďže prenajaté priestory nemajú samostatné meranie spotreby, jej využitie vyhodnocujeme prostredníctvom kvalifikovaného odhadu. Voda je využívaná pri upratovaní kancelárskych a administratívnych priestorov. Upratovanie je fakturované externým dodávateľom v Zmysle zmluvy o poskytovaní služieb.

Na realizačnej zákazke, počas výstavby, alebo rekonštrukcie, je využívaná voda, ktorá je predmetom zmluvy s investorom. Energia nie je predmetom kalkulácií, nakoľko je nevyhnutná k výstavbe diela. Spotreba sa meria v m³.

Požiar – všetci zamestnanci vrátane manažmentu sú preškolení bezpečnostným technikom z oblasti Ochrany pred požiarimi. Školenia sú vykonávané minimálne v trojročných intervaloch. Tiež

sú oboznamovaní s rozmiestnením hasiacich zariadení, spojovacích prostriedkov a ďalších vecných prostriedkov ochrany pred požiarom na pracovisku, so spôsobom ich použitia a spôsobom vyhlásenia požiarneho poplachu v právnickej osobe a na pracovisku, povinnosti pracovníkov pri vzniku požiaru vyplývajúce z požiarneho poplachového smerníc a z požiarneho evakuačného plánu. Posledné školenia boli vykonané dňa 17., 22., 26. septembra 2025. Dňa 27. júna 2025 bol vlastníkom AB vykonaný havarijný nácvik so zameraním na evakuáciu osôb počas požiaru (písomný oznam. Evidujeme počet požiarov, ako incidentov, prípadne havárií.

Použitý toner – spotrebný materiál pre tlačiareň je nakupovaný u dodávateľa elektroniky. Použitý toner sa pri opakovanom nákupe zabalí do pôvodného obalu a vráti dodávateľovi. V našej organizácii sa použité tonery skladujú do doby ich odvozu zmluvným partnerom.

Na realizačnej zákazke, počas výstavby, alebo rekonštrukcie je tlač využívaná v minimálnej miere. Prázdny toner je doručený späť do organizácie, kde sa skladuje do doby ich odvozu zmluvným partnerom.

Spotreba sa meria v kg/T.

Spotreba PHM a emisie z automobilov – pohonné hmoty sa nakupujú u predajcov na čerpacích staniaciach. Pracovníci spoločnosti vlastní motorové vozidlá s katalyzátorom. Automobily sú v stanovených intervaloch pravidelne servisované. V súčasnej dobe k 31.12.2025, má naša organizácia 12 osobných automobilov (M1) na benzín E5/E10 a 34 vozidiel na naftu, z toho 7 pracovných strojov.

Spotreba sa meria v CO².

Predmetom zmluvného servisu je aj bežná oprava, ktorá je typu výmeny oleja, prevádzkových kvapalín, a pod. Zmluvný servis zabezpečuje bezpečnú likvidáciu prevádzkových kvapalín za poplatok, ktorý je fakturovaný v rámci tejto služby.

Spotrebu nevyhodnocujeme, je vedená evidencia prevádzky automobilov, v ktorých sú vykazované základné štatistiky, ako napr. počet najazdených kilometrov, stav platnosti EK/STK.

Na realizačnej zákazke, počas výstavby, alebo rekonštrukcie, sa využívajú osobné autá, stavebné stroje a mechanizmy. Je vedená evidencia spotreby PHM a motohodín stroja.

Z prevádzky automobilov môže vzniknúť požiadavka na výmenu opotrebovaných pneumatík. Spoločnosť má zazmluvnený servis, ktorý zabezpečuje služby výmeny pneumatík na základe kalendárneho obdobia (zima, leto). Služba je typu: výmeny pneumatiky, jej uskladnenia alebo zakúpenia novej sady. V prípade nadmerného opotrebenia pneumatiky, servis zabezpečuje jej bezpečnú likvidáciu.

Spotrebu nevyhodnocujeme.

Ostatný odpad – komunálny odpad likviduje OLO a.s. Bratislava spolu s vlastníkom objektu. Odpad, vzniknutý v prevádzke, separujeme na: papier, plasty (PET fľaše..) a sklo. Papier a plasty po použití odváža OLO. Výmenu a údržbu napr. žiariviek v kanceláriách, zabezpečuje vlastník AB. Vykurovanie je riešené centrálnou službou zabezpečuje vlastník AB, teplo a TUV je predmetom fakturácie nájmu.

Na realizačnej zákazke, počas výstavby, alebo rekonštrukcie, sa postupuje identicky. Odpad je triedený, separovaný, ukladaný do určených označených nádob. Po zaplnení sa ostatný odpad odváža zmluvným partnerom na skládku, resp. jeho ďalšiu separáciu. Následne je vedená evidencia množstva odpadov. Odpady sú hlásené na príslušný úrad ŽP.

Spotreba sa meria v kg/T.

Stavebný odpad – odpad sa zbiera, zhromažďuje na určené miesto na stavbe, ak je to možné aj separuje. Následne je kontaktovaný zmluvný partner, ktorý odpad naloží a odvezie na skládku, alebo zabezpečuje sa jeho ďalšie zhodnotenie.

Predmetom zberu a separácie sú odpady, ako napr.:

Kovové odrezky, zvyšky káblov, a pod. Tieto sú separované a ukladané do príslušnej označenej nádoby. Väčšinou ide o zhodnotiteľný odpad, ktorý je predmetom záujmu a preto sa snažíme takéto druhy odpadov na realizačnej zákazke chrániť.

Spotreba sa meria v kg/T.

Počas výstavby alebo rekonštrukcie môžu vzniknúť aj nebezpečné odpady, ide najmä o: obaly z farieb, obalov pre peny, obaly z ďalších chemikálií, prípadne absorbentov. Takéto obaly prísne

separujeme, odkladajú sa do označenej nádoby ILNO-om a sú uskladnené podľa typu, alebo ich vlastností do príslušnej bunky, kde sa nachádza aj KBU, ako základný dokument, popisujúci jeho vlastnosti, prípadne následný rizikový postup.

Po zaplnení sa nebezpečný odpad odváža zmluvným partnerom na skládku, resp. na jeho ďalšiu separáciu. Následne je vedená evidencia množstva odpadov. Odpady sú hlásené na príslušný úrad ŽP.

Spotreba sa meria v kg/T.

Papierové obaly, plastové obaly, sklo - vzniknuté v prevádzke:

1. **Papier** separujeme a uskladňujeme na vyhradených miestach do určenej a označenej nádoby. Po zaplnení nádobu upratovačka vyprázdni a obsah vynesie do určeného kontajnera. Takto separovaný odpad je odvážaný organizáciou OLO a.s. Bratislava. Platí pravidlo o obojstrannom využití papiera (písať a tlačiť na obidve strany a až potom dať na zberné miesto). Ak je na papieri uvedená citlivá informácia, papier sa skartuje v profi skartovačke a papierové piliny sa likvidujú vyššie spomenutým spôsobom.

2. **Plasty** separujeme a uskladňujeme na vyhradených miestach do určenej a označenej nádoby. Po zaplnení nádobu upratovačka vyprázdni a obsah vynesie do určeného kontajnera. Takto separovaný odpad je odvážaný organizáciou v rámci OLO a.s. Bratislava. V prípade, ak do nádoby dávame obaly, napr. z jogurtov, tie sa musia najprv opláchnuť vlažnou vodou a následne ich dávame do určenej nádoby.

3. **Sklo** separujeme a uskladňujeme na vyhradených miestach do určenej a označenej nádoby. Po zaplnení obsah upratovačka vyprázdni a obsah vynesie do určeného kontajnera. Takto separovaný odpad je odvážaný organizáciou OLO a.s. Bratislava.

Spotreba sa meria v kg/T.

Použité malé batérie – ide o malé batérie, používané v zariadeniach, ako napr. baterky, ovládače k zariadeniam a pod. Činnosť zabezpečujú všetci zamestnanci. Batérie sú uložené na vyhradenom a označenom mieste, odkiaľ ich určený pracovník 1x ročne odnesie do vybranej predajne, alebo sa vrátia dodávateľovi.

Použité IT zariadenia (vlastný elektroodpad)

V prípade, že sa jedná o nie nebezpečný odpad: činnosť zabezpečujú všetci zamestnanci. Elektroodpad je uložený na vyhradenom mieste (príručný sklad na prízemí AB, ktorý riadi asistentka), odkiaľ ho zmluvný dodávateľ 1x ročne odnesie do vybranej predajne, alebo sa vrátia dodávateľovi. V prípade, že je elektroodpad klasifikovaný ako nebezpečný odpad, vyhotovuje sa záznam „Hlásenie o vzniku nebezpečného odpadu“. Následnú prepravu a likvidáciu zabezpečuje zmluvný dodávateľ (napr. spoločnosť SEWA), ktorý zároveň zabezpečuje aj jeho legislatívnu evidenciu. Preprava a zneškodnenie odpadu sa vykonáva na základe zmluvného vzťahu s odborne spôsobilou právnickou osobou. Dokladom o dodržiavaní stanovených postupov sú evidenčné záznamy, najmä sprievodný list nebezpečného odpadu (SLNO), faktúry, dodacie listy, zmluvy, resp. objednávky. Množstvo odpadu sa sleduje a vyhodnocuje v jednotkách kg/t.

Biologicky rozložiteľný kuchynský odpad – takýto odpad netvoríme. Všetci pracovníci našej spoločnosti sú poučení o forme a spôsobe likvidácie ich jedál, ktoré si prinesú na pracovisko z domu. Máme vytvorený priestor, kde si môžu zamestnanci ohriať privezené jedlo, resp. skonzumovať objednanú stravu. V prípade, že jedlo nie je skonzumované celé, povinnosťou zamestnanca je si obal aj so zvyškami jedla odniesť domov. Po skonzumovaní jedla je obal opláchnutý tak, aby mohol byť vložený do určenej odpadovej nádoby. Iný biologický odpad (pokosená tráva, a pod.) u nás nevzniká.

Spotrebu nevyhodnocujeme.

V rámci administratívnej budovy nemáme prenajaté iné priestory, okrem kancelárskych. Pred AB je možnosť parkovania automobilov, uvedenú službu využívame, parkovisko je súčasťou nájomnej zmluvy.

Iný odpad netvoríme.

ENVIRONMENTÁLNE CIELE

Plánovanie IMS je riadené na operatívnych poradách vedenia spoločnosti, kde sa sústavne stanovujú operatívne opatrenia (preventívne a nápravné) pre zlepšovanie činností.

Dlhodobé ciele a programy ich plnenia

Medzi dlhodobé ciele vo vzťahu k významným procesom / aspektom patria ciele uvedené v tabuľka.

Programy pre oblasť environmentu spoločnosti Konti, a.s.					
Č. proc.	Názov procesu/aspektu	Popis opatrení na zlepšenie, programy plnenia	Dlhodobý cieľ	Kto monituruje	Kto zodpovedá
DLHODOBÉ ENVIRONMENTÁLNE CIELE					
1	legislatívne požiadavky	pravidelné sledovanie legislatívnych zmien v oblasti ochrany životného prostredia	Zabezpečenie súladu s environmentálnou legislatívou prostredníctvom pravidelnej aktualizácie dokumentácie, dôslednej kontroly a vymáhania dodržiavania príslušných zákonov, predpisov, noriem a stanovených environmentálnych zásad a postupov	právnik, MIS	MIS, VZ
2	produkcia odpadov, presadzovanie recyklácie odpadov	vykonať pravidelnú kontrolu o zhromažďovaní odpadov na stavbách	predchádzať vzniku odpadov, minimalizovať množstvo odpadov ukladaných na skládky, zabezpečiť dôsledné triedenie, zautomatizovanie environmentálneho správania sa zamestnancov - vykonať nápravy v prípade zistených odchýlok	MIS	R, PM, SV
3	povedomie pracovníkov o ochrane životného prostredia	vykonávať pravidelné preškolenia a oboznámenia s dokumentáciou a zásadami pre ochranu životného prostredia v rámci pracovného zaradenia pre stálych zamestnancov, ako aj pre novo prijatých zamestnancov, a vyhotovovať o tom záznamy	Zabezpečiť vyhovujúcu dokumentáciu obsahujúcu všetky relevantné informácie. Poskytnúť primerané personálne a finančné zdroje s cieľom zabezpečiť efektívnosť a dlhodobú udržateľnosť opatrení na ochranu životného prostredia.	MIS	SV, R
4	Efektívne a zodpovedné využívanie prírodných zdrojov a surovín, vrátane energetických zdrojov, s dôrazom na ich udržateľnosť a minimalizáciu negatívnych dopadov na životné prostredie.	sledovaním kľúčových ukazovateľov zabezpečiť efektívne a zodpovedné využívanie prírodných zdrojov a surovín, vrátane energetických zdrojov, s dôrazom na ich udržateľnosť a minimalizáciu negatívnych dopadov na životné prostredie.	Pri príprave a realizácii projektov, ako aj pri prevádzkových činnostiach spoločnosti, zavádzať opatrenia na znižovanie energetickej náročnosti a minimalizáciu negatívnych vplyvov na životné prostredie.	MIS	R, PM, SV
5	Riziko havarijnej situácie	V prípade zistenia závažných nedostatkov pri dodržiavaní zásad systému riadenia a predpisov ochrany životného prostredia zabezpečiť uplatnenie finančných postihov voči zodpovedným zamestnancom.	Zabezpečiť pravidelnú aktualizáciu, udržiavanie a praktické precvičovanie vypracovaného plánu riadenia mimoriadnych a krízových situácií	TBOZ P, MIS	VZ

Vysvetlivky:

MIS - manažér integrovaného manažérskeho systému, TBOZP - technik bezpečnosti a ochrany zdravia pri práci, R - riaditeľ, PM - projektový manažér, SV - stavbyvedúci, VS - vedenie spoločnosti, VZ - vedúci zamestnanci

Krátkodobé ciele a programy ich plnenia

Krátkodobé ciele sa plánujú a prijímajú na ročnej báze, tie rozpracováva MIS, obsahujú funkčnú a menovitú zodpovednosť za ich splnenie a termíny kontrol. Stav realizácie cieľov je súčasťou "Správy o hodnotení funkčnosti a účinnosti IMS," ktorú vypracováva a predkladá MIS ako podklad k preskúmaniu ku koncu kalendárneho roku. Ročné ciele kontroluje vedenie spoločnosti, plánujú sa aj potrebné finančné, personálne a technické zdroje.

Najoptimálnejšia forma dosiahnutia naplánovaných krátkodobých cieľov a programov je:

1. Mesačný monitoring ukazovateľov,
2. Vyhodnocovanie skutočných hodnôt a ich porovnanie s plánovanými,
3. Školenie personálu o environmente,
4. Kontrola legislatívy a prípadných zmien,
5. Komunikácia s externým a interným prostredím, záujmovými skupinami.

Je určená interná pozícia MIS (zároveň aj environmentalista), ktorá riadi úlohy aj na environmentálnom úseku.

Krátkodobé a dlhodobé ciele a programy IMS pre rok 2026 zo dňa 15.01.2026:

Tabuľka obsahuje štatistiky cieľov za obdobie od roku 2021. Súhrnná štatistika cieľov / programov s výslednými ukazovateľmi je vedená od roku 2014.

Programy pre oblasť environmentu spoločnosti Konti, a.s.

Č. proc.	Názov procesu	Popis opatrení na zlepšenie, programy plnenia	Zlepšenie	Požadovaný stav (cieľ):	Spôsob plnenia:	Predpoklad. náklady	Kto monitoruje	Kto zodpovedá	Termín kontroly:	Plnenie v 2025 %	Plnenie v 2025 %	Plnenie v 2024 %	Plnenie v 2023 %	Plnenie v 2022 %	Plnenie v 2021 %
KRÁTKODOBÉ CIELE (do 1 roka)															
1	Obhájiť certifikát podľa ISO 14001	Zrealizovať úlohy, nápravné opatrenia vyplývajúce z výsledkov z externého a interného auditu	B	bez nehody a závažnejších odchýlok	Interný audit, min. 1x ročne. Absolvovanie školenia pre normy ISO.	300,00 €	MIS	MIS	júl	100	100	100	100	100	100
2	Obhájiť certifikát podľa EMAS	Zabezpečiť vzdelávanie v oblasti ŽP a systémov riadenia - minimálne 1 osoba	B	bez nehody a závažnejších odchýlok	Interný audit, min. 1x ročne.	300,00 €	MIS	MIS	jún	100	nehodnotené	nehodnotené	nehodnotené	nehodnotené	nehodnotené
3	Školenia o ochrane životného prostredia	vykonávať pravidelné preškolenia a oboznámenia s dokumentáciou a zásadami pre ochranu životného prostredia v rámci pracovného zaradenia pre stálych zamestnancov, ako aj pre novo prijatých zamestnancov, a vyhotovovať o tom záznamy.	B	zabezpečiť dostatočnú dokumentáciu s dostatočnými informáciami.	Interný audit, min. 1x ročne. Absolvovanie školenia pre normy ISO.	200,00 €	MIS	VS	priebežne, min 1x za 2 roky, podľa potreby	100	100	100	100	100	100
4	legislatí vne požiadavky	pravidelné sledovanie legislatívy vnych zmien v oblasti ochrany životného prostredia	B	zapracovanie legislatívy vnych zmien v dokumentácii	Aktualizácia, min. 2 x ročne	100,00 €	právnik, MIS	MIS, VS	priebežne, min 2 x ročne, podľa potreby	100	100	100	100	100	100
5	Presadzovanie recykliacia odpadov	vykonať pravidelnú kontrolu o zhromažďovaní odpadov na stavbách	B	zautomatizovanie environmentálneho správania sa zamestnancov - vykonať nápravy v prípade zistených odchýlok	Interný audit, min. 1x ročne. Kontrola stavu na mieste MIS+SV	0,00 €	MIS	VR, FM, SV	priebežne / trvá	100	100	100	100	100	100
Prepokladané vynaložené náklady						900,00 €									
DLHODOBÉ CIELE (nad 1 rok)															
1	povedomie pracovníkov o ochrane životného prostredia	dlhodobo sledovať environmentálne správanie sa zamestnancov	B	V prípade zistených nedostatkov v environmentálnom správaní opätovne preškoliť zamestnancov	Interný audit, min. 1x ročne, interné preškolenia environmentálnych zásad zamestnancov - 1 x ročne	200,00 €	MIS	SV, VR	priebežne	100	100	100	100	100	100
Prepokladané vynaložené náklady						200,00 €									

KLÚČOVÉ INDIKÁTORY / Ukazovatele výkonnosti, monitoring, sumárne výsledky

Údaje v tabuľkách sú zozbierané z dodávateľských faktúr od viacerých dodávateľov v rámci SR. Údaje sú uvádzané na základe reálneho stavu. Rok predstavuje časovú os od 1.1. do 31.12. kalendárneho roka.

Poznámka k spotrebe energie a vody:

Vyúčtovanie energií (elektrina, teplá a studená a voda) je zabezpečované správcom budovy.

Priemerný počet pracovníkov za rok predstavuje sumár všetkých zamestnaných osôb na hlavný pracovný pomer, vedľajší pracovný pomer a zmluvných dodávateľov (SZČO, firmy a pod.).

Kvalifikovaný odhad nie je exaktne zaznamenaný číselný údaj, jeho výsledok môže byť určený napr. matematickým odhadom, pozorovaním a pod.

Označenie Tab.x znamená: poradové číslo tabuľky, za ktorým nasleduje odkaz na environmentálny aspekt, jeho číslo a slovné označenie.

Údaj A znamená: celkový ročný vstup/výstup v danej oblasti (napr. sumár objemovej, alebo váhovej veličiny za sledované obdobie)

Údaj B znamená: vyjadrujúci ročnú referenčnú hodnotu, ktorá predstavuje činnosť danej organizácie (napr. počet zamestnancov, alebo celkové tržby organizácie za sledované obdobie)

Údaj R znamená: označujúci pomer medzi údajmi A a B.

Energie

V tabuľkách uvádzame spotreby energií, ktoré vyplývajú z našej administratívnej činnosti. Spotreba elektrickej energie a spotreba studenej vody, vyplýva z našej činnosti, vzniká na prevádzke a súvisí s priamou podnikateľskou činnosťou. Ich spotreby považujeme za dôležité.

Tab.1 - spotreba elektrickej energie

Spotrebované energie na stavbách nie sú evidované, nakoľko celý účet spotreby vody, energie a pod. je predmetom zmluvy s budúcim užívateľom.

Celková spotreba energie v kWh za rok		<i>*Areál BRS nemá samostatné merače - nevieme zistiť</i>				
Údaj	Predmet indikátora	2021	2022	2023	2024	2025
A	ročný sumár spotrebovanej energie v kWh					
B	priemerný počet pracovníkov vo firme za rok	27	26	26	29	29
R	Pomer A/B					
Nárast / pokles v %						

*Poznámka: Areál BRS nemá samostatné merače - nevieme zistiť

Tab.2 – spotreba studenej vody

Celková spotreba studenej vody v m3 za rok		<i>*spracované v zmysle vyhlášok 684/2006 Z.z. , 397/2003 Z. z.</i>				
Údaj	Predmet indikátora	2021	2022	2023	2024	2025
A	ročný sumár spotrebovanej vody v m3	405	390	390	435	435
B	priemerný počet pracovníkov vo firme za rok	27	26	26	29	29
R	Pomer A/B	15,0	15,0	15,0	15,0	15,0
Nárast / pokles v %		100%	100%	100%	100%	100%

Na zariadenie staveniska a realizáciu stavebných prác na jednotlivých stavbách sa nevyužíva voda z vodovodného radu. Pitná voda je pre pracovníkov zabezpečená vo forme balenej vody a hygienické potreby sú riešené prostredníctvom mobilných toaliet.

Tab.3 - spotreba teplej vody

Je zabezpečovaná iba dodávka iba studenej vody.

V tabuľkách nižšie uvádzame materiálové spotreby papiera, plastov a tonerov, ktoré čiastočne vyplývajú z našej zákazkovej činnosti a v menšej miere aj z činnosti v administratíve. Ich spotreby považujeme za dôležité:

Tab.4: - použité tonery

Použité tonery – spotrebný materiál pre tlačiareň je nakupovaný u dodávateľa elektroniky. Použitý toner sa pri opakovanom nákupe zabalí do pôvodného obalu a vráti dodávateľovi. V našej organizácii sa použité tonery skladujú do doby ich odvozu zmluvným partnerom.

TONERY

Celková spotreba tonerov v kusoch za rok		2021	2022	2023	2024	2025
Údaj	Predmet indikátora					
A	ročný sumár použitých tonerov v ks	61	77	42	20	21
B	priemerný počet pracovníkov vo firme za rok	60	59	59	56	58
R	Pomer A/B	1,0	1,3	0,7	0,4	0,4
Nárast / pokles v %		100%	128%	55%	50%	101%

Vysvetlenie k tabuľke:

Nárast spotreby tonerov je zapríčinený nárastom zákaziek v roku 2025 a požiadavkami na zvýšené tlačenie projektovej a stavebnej dokumentácie.

Tab.5: - papier

Celkom papiera v tonách za rok		2021	2022	2023	2024	2025
Údaj	Predmet indikátora					
A	ročný sumár papiera v t	0,48	0,456	0,38	0,576	0,856
B	priemerný počet pracovníkov vo firme za rok	60	59	59	56	58
R	Pomer A/B	0,0080	0,0077	0,0064	0,0103	0,0148
Nárast / pokles v %		100%	97%	83%	160%	143%

Vysvetlenie k tabuľke:

Nárast použitia papiera pri administratívnej činnosti spôsobil zvýšený počet projektov a vyššie nároky na dokumentáciu zo strany úradov a klientov.

Tab.6: - plasty

Celková plasty v kg za rok		2021	2022	2023	2024	2025
Údaj	Predmet indikátora					
A	ročný sumár plastov v kg	150	125	135	120	130
B	priemerný počet pracovníkov vo firme za rok	27	26	26	29	29
R	Pomer A/B	5,5556	4,8077	5,1923	4,1379	4,4828
Nárast / pokles v %		100%	87%	108%	80%	108%

Vysvetlenie k tabuľke:

V hodnotenom období bol v administratívnych priestoroch spoločnosti zaznamenaný pokles množstva plastového odpadu. Tento vývoj je výsledkom prijatých organizačných opatrení zameraných na znižovanie odpadu a podporu udržateľného správania zamestnancov.

K hlavným faktorom poklesu patrí:

- **Zriadenie a plnohodnotné využívanie firemnej kuchynky, ktorá umožňuje zamestnancom prípravu a ohrev vlastného jedla, čím došlo k obmedzeniu používania jednorazových plastových obalov.**
- **Zakúpenie a používanie umývačky riadu, ktoré umožnilo prechod na opakovane použiteľný riad a výrazne znížilo spotrebu jednorazových plastových pohárov, príborov a obalov.**
- **Zefektívnenie systému triedenia odpadu, vrátane jasného označenia zberných nádob a informovania zamestnancov o správnom postupe separácie.**

Zníženie produkcie plastového odpadu je výsledkom systematického prístupu spoločnosti k environmentálnemu manažmentu a efektívnemu využívaniu zdrojov. Spoločnosť bude aj naďalej prijímať opatrenia smerujúce k minimalizácii vzniku odpadu a k zvyšovaniu environmentálnej zodpovednosti v administratívnych činnostiach.

Tab.7: - elektroodpad

EL. ZARIADENIE

Celkový sumár vyradených el.zariadení v kg za rok						
Údaj	Predmet indikátora	2021	2022	2023	2024	2025
A	ročný sumár elektroodpadov v kg	0	10	0	40	0
B	priemerný počet pracovníkov vo firme za rok	60	59	59	61	58
R	kg / zamestnanec	0,00	0,17	0,00	0,66	0,00
Nárast / pokles v %			nárast		nárast	

*V roku 2022 a 2024 došlo k vyradeniu IT techniky, preto bol zaznamenaný nárast

Zaznamenáva sa len štatistická hodnota.

Vysvetlenie k tabuľke:

V predchádzajúcich rokoch spoločnosť zabezpečila prostredníctvom organizácie zodpovednosti výrobcov SEWA odovzdanie vyradených notebookov, počítačov a ďalších elektronických zariadení pochádzajúcich z evidovaného majetku spoločnosti.

Odvoz a spracovanie elektroodpadu boli realizované oprávnenou osobou, pričom o prevzatí a environmentálne vhodnom zhodnotení odpadu bol vystavený príslušný doklad (Zelený certifikát).

V roku 2024 bol zabezpečený odvoz a spracovanie nahromadeného elektroodpadu vzniknutého v roku 2023.

V roku 2025 vzniklo malé množstvo elektroodpadu, ktoré je dočasne zhromažďované v súlade s platnou legislatívou a bude odovzdané oprávnenej osobe na zhodnotenie alebo zneškodnenie v roku 2026.

Materiály na stavbe

Naša spoločnosť pôsobí ako stavebná organizácia. V rámci realizácie zazmluvnených stavieb používame, resp. do stavebného diela zapracovávame materiály v súlade s projektovou dokumentáciou a požiadavkami architekta.

Materiály uvedené v tomto environmentálnom vyhlásení neboli v predchádzajúcom období systematicky evidované. Po internom prehodnotení sme sa rozhodli od roku 2025 zaviesť ich pravidelné monitorovanie, konkrétne pre materiály ako betón, oceľ, drevo a asfalt.

Tieto materiály sme zaradili medzi sledované ukazovatele, keďže z pohľadu životného prostredia predstavujú významné čerpanie prírodných zdrojov a energetickú náročnosť pri ich výrobe, čo súvisí aj s produkciou emisií CO₂.

Relevantné údaje k uvedeným materiálom máme k dispozícii za posledné dva roky, preto v environmentálnom vyhlásení uvádzame údaje za roky 2024 a 2025.

Použité stavebné materiály a ich objemy priebežne monitorujeme a kontrolujeme v súlade s projektovou dokumentáciou. Prehľad sledovaných materiálov a ich množstiev je uvedený v Tabuľke č. 8.

V stavebnej výrobe sú využívané aj prírodné zdroje, ako voda, elektrická energia. Vzhľadom k tomu, že naša stavebná organizácia postupuje podľa projektu, stavebného povolenia a návrhu architektov, nemôžeme ovplyvniť niektoré faktory. Vo výkazoch výmer a cien sú našimi plánovačmi odsúhlasené a pripomienkované stavebné postupy a použité materiály na stavbe. Vedeľme množstvo spotrebovaných materiálov, zabezpečujeme ich logistiku a manažment spracovania. Materiál na stavbu distribuuje zmluvný / rámcový stavebný dodávateľ na základe našej objednávky, či už rámcovo, prípadne jednorazove.

Ak je požiadavka búracích prác, prípadne realizácia výkopov líniových stavieb, tak stavbyvedúci zabezpečuje a koordinuje odvoz a likvidáciu vzniknutých materiálov. Hlásenia o vzniku odpadov koordinujeme ako sprostredkovateľ v mene stavebníka, o čom vedieme záznamy. Vážny lístok obsahuje názov a číslo stavby, pôvodcu odpadu a celkové objemy v tonách. Následne je u nás vykonávaná zákonom požadovaná evidencia. Pred zahájením stavebných prác sú zazmluvnení stabilní dodávateľia aj pre oblasť odvozu, separácie a likvidácie stavebných odpadov.

V rámci stavebnej realizácie ako hlavného procesu realizujeme aj:

Kontrolu prašnosti prostredia: miesto, kde sa vykonávajú búracie práce na stavenisku, je preventívne polievané vodou. Tým sa zabezpečí, aby vznik prachu v okolí bol čo najmenší. Podmienky realizácie tejto činnosti bývajú identifikované v stavebnej zmluve. Uvedená činnosť je predmetom Registra EA, č.6, proces Búracie práce.

Kontrolu hlučnosti prostredia: miesto, kde sa vykonávajú stavebné, alebo búracie práce. Tieto činnosti sa vykonávajú počas dňa, resp. nie sú vykonávané vo večerných / nočných hodinách pomocou stavebných mechanizmov – bágre, dopravné mechanizmy, búracie a montážne ručné zariadenia, a pod.. Tým sa zabezpečí, aby bola hlučnosť v realizácii stavby v okolí čo najmenšia. Podmienky realizácie tejto činnosti bývajú identifikované v stavebnej zmluve. Uvedená činnosť je predmetom Registra EA, č.6, proces Búracie práce, Demolačné práce a Doprava a prevádzka strojov.

Kontrolu vibrácie s vplyvom na prostredie: miesto, kde sa vykonávajú stavebné, alebo búracie práce. Tieto činnosti sa vykonávajú počas dňa, resp. nie sú vykonávané vo večerných / nočných hodinách pomocou stavebných mechanizmov – bágre, dopravné mechanizmy, búracie a montážne ručné zariadenia, a pod.. Tým sa zabezpečí, aby boli vibrácie v realizácii stavby v okolí čo najmenšie. Podmienky realizácie tejto činnosti bývajú identifikované v stavebnej zmluve. Uvedená činnosť je predmetom Registra EA, č.6, proces Búracie práce, Demolačné práce a Doprava a prevádzka strojov.

Tab.8: - materiálová účinnosť

BETÓN - železobetón + nevystužený		jednotky	2024	2025
A	Celková ročná spotreba	m ³	4325,15	3257,73
B	ročný obrat	mil. EUR	22,5	24,8
R	Spotreba betónu vzhľadom ku stavebným výkonom	m ³ /mil. EUR	192,2	131,4

OCEĽ - výstuž		jednotky	2024	2025
A	Celková ročná spotreba	t	168,51	155,53
B	ročný obrat	mil. EUR	22,5	24,8
R	Spotreba ocele vzhľadom ku stavebným výkonom	t/mil. EUR	7,5	6,3

DREVO		jednotky	2024	2025
A	Celková ročná spotreba	kg	82,69	34,88
B	ročný obrat	mil. EUR	22,5	24,8
R	Spotreba dreva vzhľadom ku stavebným výkonom	kg/mil. EUR	3,7	1,4

ASFALT		jednotky	2024	2025
A	Celková ročná spotreba	m ²	11198	1070
B	ročný obrat	mil. EUR	22,5	24,8
R	Spotreba asfaltu vzhľadom ku stavebným výkonom	t/mil. EUR	497,7	43,1

Biodiverzita na stavbe

Záber časti stavebnej plochy realizujeme vopred umiestnením kancelárskych kontajnerov, potrebných pre realizáciu stavby, najmä z pohľadu podporného prostredia pre manažment stavby a stavebných robotníkov.

Je vytvorený systém pre dodávku pitnej vody, elektrickej energie a prenosných toaliet. Drevené palety, na ktorých sú uložené materiály, sú dodávateľom zálohované a následne odnášané späť. Takisto je likvidovaný baliaci materiál.

Na stavbe sú vytvorené označené miesta, ktoré slúžia na dočasné odkladanie stavebných materiálov a odpadov.

Na stavbe je vytvorené a označené miesto, na ktorom je umiestnená havarijná environmentálna súprava: vapex, piesok, kovový sud a lopata.

Po skončení stavebnej realizácie dávame zabratú plochu do pôvodného stavu tak, aby bolo dielo v rámci kolaudácie prevzaté zákazníkom.

Stavebná plocha sa pred odovzdaním zákazníkovi môže zušľachtiť podľa diela, môže sa priestor zatráviť, prípadne sa použijú iné ekologické prvky podľa architektonického zadania.

Naša stavebná spoločnosť, v rámci skúseností, ktoré svojim podnikaním dosiahla, dokáže zákazníkovi navrhnúť ekologické aktivity. Avšak situácia na trhu, najmä vývoj cien stavebných prác a materiálov, v konečnom dôsledku ovplyvňuje rozhodnutie stavebníka.

Využitie pôdy s ohľadom na biodiverzitu

Vzhľadom na to, že aspekty biologickej rozmanitosti organizácia môže čiastočne ovplyvňovať, ochrana je zabezpečená právnymi predpismi SR a EÚ, týkajúcimi sa schvaľovania stavebného

projektu počnúc jeho pripomienkovaním, územným konaním, kľúčový indikátor využívania pôdy je relevantný.

V rámci prenajatej AB na Hraničnej ul. v Bratislave je pozemok zastavaný, využívaný na základné administratívne a podnikateľské ciele, prislúchajúce parkovisko je parkovisko využívané našimi osobnými automobilmi a prípadnými návštevami. Ide o betónovú časť, kde nie sú zatrávené plochy. Parkovisko je vybavené kanalizačnými zvodmi a predpokladáme, že obsahuje aj vstavané záchyty pre ropné látky.

Organizácia sídli na prízemí v prenajatých administratívnych priestoroch jednopodlažnej budovy v Bratislave m.č. Ružinov na adrese Hraničná č.18. Údaje o celkovom využití pôdy, zakryté plochy a ďalšom využití pôdy, ktoré by mohli ovplyvniť biodiverzitu, nám nie sú známe. Z tohto pohľadu ide o nepriamy environmentálny aspekt.

Emisie

Emisie do ovzdušia sú pre nás významným aspektom. Ich výpočet a hodnoty produkovaného CO₂ v tonách z nakupovaných a spotrebovaných pohonných hmôt evidujeme. Nárast, resp. položka produkovaných emisií súvisí s objemom realizovaných stavebných služieb spoločnosti, ktorý je úzko naviazaný na celkovú spotrebu PHM.

Tab.9: - spotreba pohonných hmôt a tvorba emisií (automobily + stroje)

Celková spotreba pohonných hmôt v litroch, emisie za rok		BENZÍN				
Údaj	Predmet indikátora	2021	2022	2023	2024	2025
A	ročný sumár nakúpených PHM v litroch	7763,32	11205,13	15335,51	14523,42	18416,83
B	ročný obrát Mil.	11,47	22,29	24,02	22,5	24,8
B1	Prepočet na CO2 v tonách	15,294	22,074	30,211	28,611	36,281
R	Pomer A/B1	676,8	502,7	638,4	645,5	742,6
Nárast / pokles v %		100%	74%	127%	101%	115%

Celková spotreba pohonných hmôt v litroch, emisie za rok		NAFTA				
Údaj	Predmet indikátora	2021	2022	2023	2024	2025
A	ročný sumár nakúpených PHM v litroch	55349,84	61292,39	71951,28	67473,61	61852,76
B	ročný obrát Mil.	11,47	22,29	24,02	22,5	24,8
B1	Prepočet na CO2 v tonách	147,231	163,038	191,390	179,480	164,528
R	Pomer A/B1	4 825,6	2 749,8	2 995,5	2 998,8	2 494,1
Nárast / pokles v %		100%	57%	109%	100%	83%

Vysvetlenie k tabuľke:

Z dôvodu lepšej výpovednej hodnoty sme zmenili ukazovatele kľúčových environmentálnych ukazovateľov pre celkovú spotrebu pohonných hmôt.

Spotreba pohonných hmôt (PHM) je ovplyvnená dopravou materiálov, prevádzkou špeciálnych a zemných strojov, ako aj služobnými cestami zamestnancov. Znižujúci sa trend v roku 2025 spôsobil hlavne umiestnenie stavieb bližšie k centrále spoločnosti a taktiež aktuálnym typom stavieb a v akej etape rozostavanosti sa v danom roku nachádzajú.

Plánuje sa postupná obnova vozového parku tak, aby sa prešlo prevažne na benzínové motory.

Poznámka:

Uvádzaný výpočet emisií CO² pre benzínový motor vychádza z odporúčaného prepočtu, že na spálených 1000 litrov benzínu je vyprodukovaných približne 1,97 tony CO² na jeden automobil v triede M1 a za tankovania benzínu triedy E10 (aditívne bio palivo). Pre naftový motor vychádzame s odporúčaného prepočtu, že na spálených 1000 litrov nafty je vyprodukovaných cca 2,66 tony CO² na jeden automobil/stroj.

Odpady

Podrobnosti k všetkým odpadom sú uvedené na strane č.17 tohto Environmentálneho vyhlásenia, tu sa nachádza ich popis a spôsob nakladania s ním.

V tabuľkách uvádzame hodnoty, v ktorých sú sumarizované celkové údaje pre komoditu papier, plasty a z nich je vypočítaná hodnota. Tieto odpady nedokážeme rozdeľovať na odpad, vznikajúci v realizácii a administratíve. Sú to spoločné hodnoty.

V tabuľkách nižšie uvádzame tabuľky vzniknutého odpadu, ktorý nevyplýva z našej zákazkovej činnosti, ide o vyradené elektro zariadenia, alebo použité malé batérie, aplikované v ovládačoch k projektorom, monitorom, a pod.

Tab.10: - použité malé batérie

Celkový sumár použitých malých batérií v kg za rok						
Údaj	Predmet indikátora	2021	2022	2023	2024	2025
A	ročný sumár batérií v kg	0,5	1	1,2	1	1,2
B	priemerný počet pracovníkov vo firme za rok	60	59	59	61	58
R	Pomer A/B	0,0	0,0	0,0	0,0	0,0
Nárast / pokles v %		100%	203%	120%	81%	126%

Vysvetlenie k tabuľke:

Pokles spotreby u malých batérií je zapríčinený optimalizáciou zásob a nákupov, prísnejšou kontrolou oprávnenej potreby, nahradením starších prístrojov novšími a investovaním do nabíjateľných akumulátorov, čo taktiež znižuje ich spotrebu. Profesionálne elektrické náradie (skrutkovače, meracie prístroje, lasery) fungujú na výkonné akumulátory, alebo je priamo napájané zo siete.

Tab.11: - celkový objem ostatných odpadov zo stavieb

Celkový výkaz ostatných stav.odpadov za rok						
Údaj	Predmet indikátora	2021	2022	2023	2024	2025
A	ročný sumár stav. odpadov v tonách	5608,788	16128,979	27822,914	19958,092	12768,028
B	ročný obrat Mil.	11,47	22,29	24,02	22,5	24,8
R	Pomer A/B	489,0	723,6	1 158,3	887,0	514,8
Nárast / pokles v %		100%	148%	160%	77%	58%

Vysvetlenie k tabuľke:

Spoločnosť KONTI a.s. realizuje rozsiahle projekty, pričom množstvo vyprodukovaného odpadu v jednotlivých rokoch odráža konkrétne vykonávané stavebné činnosti. Produkcia odpadu je dôsledne monitorovaná a vyhodnocovaná s cieľom zavádzania opatrení na jej minimalizáciu. Premenlivosť objemu odpadu je ovplyvnená typom realizovaných stavieb a fázou ich výstavby v danom roku.

Tab.12: - celkový objem nebezpečných odpadov zo stavieb

Celkový výkaz nebezpečných stav.odpadov za rok						
Údaj	Predmet indikátora	2021	2022	2023	2024	2025
A	ročný sumár neb. stav. odpadov v tonách	1,265	0	2,72	31,87	0
B	ročný obrat Mil.	11,47	22,29	24,02	22,5	24,8
R	Pomer A/B	0,1	0,0	0,1	1,4	0,0
Nárast / pokles v %		100%	pokles	nárast	nárast	pokles

Vysvetlenie k tabuľke:

Premenlivosť objemu odpadu je ovplyvnená typom realizovaných stavieb a fázou ich výstavby v danom roku. Výrazný nárast nebezpečného odpadu súvisí s realizovanou zákazkou Obnova budovy umelecko-dekoračných dielní SND, kde sa likvidovali azbestové vlnky strešného pláštia svetlíkov. V roku 2025 produkcia NO nebola.

Tab.13: - celkový objem zeminy pochádzajúcich zo stavieb

Celkový výkaz ZHODNOTENIA nekontaminovanej zeminy za rok		2021	2022	2023	2024	2025
Údaj	Predmet indikátora					
A	ročný sumár stav. odpadov v tonách	0	0	0	9322,115	8507,82
B	ročný sumár zhodnotenia nekont. zeminy v tonách	0	0	0	9020,515	8266,56
R	Pomer B/A	0,0	0,0	0,0	1,0	1,0
Nárast / pokles v %		0%	0%	0%	97%	97%

Tab.14: - podiel stavebných odpadov a odpadov z demolícií odovzdaných na recykláciu v % pre kód R5, ak boli údaje k dispozícii:

Celkový výkaz ZHODNOTENIA ostatných stav. odpadov za rok		2021	2022	2023	2024	2025
Údaj	Predmet indikátora					
A	ročný sumár stav. odpadov v tonách	0	0	0	19958,092	12768,028
B	ročný sumár zhodnotenia stav. odpadov v tonách	0	0	0	18685,371	12179,858
R	Pomer B/A	0,0	0,0	0,0	1,1	1,0
Nárast / pokles v %		0%	0%	0%	94%	95%

LEGISLATÍVA

Hodnotenie dodržiavania právnych a iných požiadaviek prebieha 1x ročne počas preskúmania IMS manažmentom. Záznamy o výsledkoch z týchto hodnotení sú uvedené v Správe o funkčnosti. Za hodnotenie dodržiavania právnych a iných požiadaviek zodpovedá Predstavenstvo a MIS. Po manažérskom zvážení sme dospeli k názoru, že naša organizácia nemá zásadný vplyv na tvorbu odpadov. Našou prevádzkovou činnosťou nevznikajú významné odpady, prípadne škodliviny s výrazným dopadom na environment. Aj napriek tomu sme sa rozhodli sledovať a monitorovať ukazovatele environmentálnej spotreby. Tieto ukazovatele sme vložili do excelovskej tabuľky a 1x ročne, počas preskúmania IMS manažmentom, hodnoty vyhodnocujeme a posudzujeme. V rámci firemných cieľov sme si nastavili programy tak, aby nastala ich optimalizácia a náš vplyv na environment bol minimálny.

Predpokladáme, že sú dodržiavané všetky legislatívne, technologické a environmentálne požiadavky v procese likvidácie nami produkovaných odpadov. Vlastník AB pravidelne upratuje v priestore zhromažďiska nádob na odpad. Inde odovzdaný odpad, napr. batérie, sú pred odovzdaním evidované. Tam, kde je to možné, požadujeme od preberajúceho záznam, resp. potvrdenie o prevzatí odpadu.

Z výsledkov preskúmania EMS vyplýva, že náš spôsob podnikania, ako aj predmet našej podnikateľskej činnosti, nemá významný vplyv na environmentálne prostredie. V zozname environmentálnych aspektov uvádzame, že máme 1 nepriamy environmentálny aspekt a 24 priamych environmentálnych aspektov z ktorých je 20 menej významných a 4 významné.

Aspekty sú monitorované a ukazovatele vyhodnocované. V rámci legislatívy nám vznikajú povinnosti, zabezpečujeme evidenciu odpadov na predpísanom formulári. Naša organizácia splnila svoju povinnosť registrácie na príslušnom úrade ŽP. Zároveň si plníme povinnosť nahlasovať objemy a množstvá vyprodukovaných odpadov. Zoznam plnenia legislatívy je uvedený v samostatnom registri. Plnenie povinnosti voči miestnej legislatíve je len na úrovni VZN mestskej časti Bratislava-Ružinov, alebo Hlavného mesta SR Bratislavy.

Prehľad základných právnych predpisov týkajúcich sa životného prostredia:

1. Európsky parlament a Rada:

- ♦ Nariadenie EPaR (ES) č. 1221/2009
- ♦ Nariadenie komisie EU č. 2017/1505
- ♦ Nariadenie komisie EU č. 2018/2026

2. Životné prostredie:

- ♦ Zákon č. 351/2012 Z.z. o environmentálnom overovaní a registrácii v schéme EÚ pre environmentálne manažérstvo a audit
- ♦ Zákon č.17/1992 Z.z.. o životnom prostredí
- ♦ Zákon č.525/2003 Z. z. o štátnej správe starostlivosti o životné prostredie
- ♦ Zákon č.543/2002 Z.z. o ochrane prírody a krajiny
- ♦ Zákon č.220/2004 Z.z. o ochrane a využívaní poľnohospodárskej pôdy v znení neskorších predpisov
- ♦ Vyhláška č.170/2021 ktorou sa vykonáva zákon č.543/2002 Z.z. o ochrane prírody a krajiny

3. Odpadové hospodárstvo:

- ♦ Zákon č.312/2018 Z.z., ktorým sa mení a dopĺňa zákon č. 79/2015 Z. z. o odpadoch a o zmene a doplnení niektorých zákonov v znení neskorších predpisov a ktorým sa menia a dopĺňajú niektoré zákony
- ♦ Vyhláška č. 320/2017 Z. z. ktorou sa ustanovuje Katalóg odpadov
- ♦ Vyhláška č.89/2024 Z.z. o evidenčnej povinnosti a ohlasovacej povinnosti
- ♦ Vyhláška č.371/2015 Z.z., ktorou sa vykonávajú niektoré ustanovenia zákona o odpadoch
- ♦ Vyhláška č.344/2022 Z.z. o stavebných odpadoch a odpadoch z demolácií

4. Poplatky za uloženie odpadov:

- ♦ Zákon č.329/2018 Z.z. o poplatkoch za uloženie odpadov

- ♦ Nariadenie vlády č. 330/2018 Z.z. ktorým sa ustanovuje výška sadzieb poplatkov za uloženie odpadov a podrobnosti súvisiace s prerozdeľovaním príjmov z poplatkov za uloženie odpadov
- ♦ Zákon č.582/2004 Z.z. o miestnych daniach a miestnom poplatku za komunálne odpady a drobné stavebné odpady

5. Ochrana ovzdušia:

- ♦ Zákon č.146/2023 Z.z. o ochrane ovzdušia a o zmene a doplnení niektorých zákonov
- ♦ Zákon č.314/2001 Z.z. Zákon o ochrane pred požiarimi
- ♦ Vyhláška č.254/2023 Z.z. ktorou sa vykonávajú niektoré ustanovenia zákona o ovzduší

6. Vodné hospodárstvo – ochrana kvality a množstva vôd:

- ♦ Zákon č.384/2009 Z.z. o vodách ktorým sa mení a dopĺňa zákon č. 364/2004 Z. z. o vodách
- ♦ Vyhláška č.119/2016 Z.z. ktorou sa ustanovujú podrobnosti o výkone odborného technicko-bezpečnostného dohľadu nad vodnými stavbami a o výkone technicko-bezpečnostného dozoru
- ♦ Vyhláška č. 76/2023 Z.z. ktorou sa mení a dopĺňa vyhláška Ministerstva životného prostredia Slovenskej republiky č. 200/2018 Z. z., ktorou sa ustanovujú podrobnosti o zaobchádzaní so znečisťujúcimi látkami, o náležitostiach havarijného plánu a o postupe pri riešení mimoriadneho zhoršenia vôd
- ♦ Vyhláška č.457/2005 Z.z. ktorou sa ustanovujú podrobnosti o náležitostiach manipulačného poriadku vodnej stavby
- ♦ Zákon č.516/2021 Z.z. ktorým sa mení a dopĺňa zákon č. 442/2002 Z. z. o verejných vodovodoch a verejných kanalizáciách a o zmene a doplnení zákona č. 276/2001 Z. z. o regulácii v sieťových odvetviach v znení neskorších predpisov a ktorým sa menia a dopĺňajú niektoré zákony

7. Posudzovanie vplyvov na životné prostredie:

- ♦ Zákon č. 24/2006 Z.z. o posudzovaní vplyvov na životné prostredie
- ♦ Zákon č.200/2022 Z.z. o územnom plánovaní
- ♦ Zákon č.106/2018 Z.z. o podmienkach prevádzky vozidiel v premávke na pozemných komunikáciách
- ♦ Zákon č.8/2009 Z.z. o cestnej premávke na pozemných komunikáciách
- ♦ Zákon č.56/2012 Z.z. o cestnej doprave
- ♦ Vyhláška č.113/2006 Z.z. ktorou sa ustanovujú podrobnosti a o odbornej spôsobilosti na účely posudzovania vplyvov na životné prostredie
- ♦ Zákon č. 351/2012 Z.z. o environmentálnom overovaní a registrácii v schéme Európskej únie pre environmentálne manažérstvo a audit a o zmene a doplnení niektorých zákonov
- ♦ Zákon č. 355/2007 Z.z. Zákon o ochrane, podpore a rozvoji verejného zdravia
- ♦ Nariadenie vlády č.355/2006 Z.z. o ochrane zamestnancov pred rizikami súvisiacimi s expozíciou chemickým faktorom pri práci

Kontrola orgánov štátnej správy v oblasti environmentu

V spoločnosti KONTI a.s. nebola za posledné tri roky vykonaná žiadna kontrola zameraná na dodržiavanie právnych požiadaviek v oblasti OŽP, nebola zaznamenaná žiadna sťažnosť a negatívny podnet od zainteresovaných strán, ani nebola činnosťou spoločnosti KONTI a.s. spôsobená žiadna havária s vplyvom na ŽP.

Záver

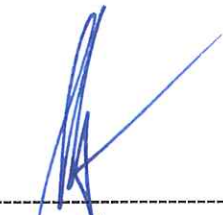
Environmentálne vyhlásenie vypracovala: MIS, Ing. Lenka Molnárová

Environmentálne vyhlásenie schválil: Predstavenstvo akciovej spoločnosti

Miesto a dátum: Bratislava, 01.03.2026



Ing. Miroslav Partel
člen predstavenstva



Ing. Richard Čechovič
člen predstavenstva

Overovateľ

Akreditovaný environmentálny overovateľ:

QSCert spol s r.o., E. P. Voljanského 1, 960 01 Zvolen

Registračné číslo akreditácie: SK-V-0008 (zo 16.12.2024)

Dátum schválenia:

Schválil:

QSCert, spol. s r.o. – akreditovaný environmentálny overovateľ
Osvedčenie o akreditácii č. SK-V-0008
Potvrďujem svojím podpisom, že informácie uvedené
v tomto vyhlásení sú overené.
Riaditeľ
24.04.2026