

ENVIRONMENTÁLNE VYHLÁSENIE

2025 - 2028

* aktualizácia 2026



PAVLIČKO A PARTNERI

development & construction

PAVLIČKO a partneri, s. r. o., Zámocká 10, Bratislava - mestská časť Staré Mesto 811 01

Obsah

1	Predstavenie spoločnosti	3
1.1	Identifikačné údaje	4
1.2	Organizačná štruktúra	5
1.3	Manažér pre IMS a EMAS	7
1.4	Certifikácia	8
1.5	Prehľad činností a rozsah systému EMAS	9
1.6	Vybrané zákazky spoločnosti PAVLIČKO a partneri, s.r.o.	11
2	Environmentálna politika	18
2.1	Všeobecne	18
2.2	Stručný popis systému environmentálneho manažérstva	21
3	Environmentálne aspekty	22
3.1	Všeobecne	22
3.2	Významné priame a nepriame environmentálne aspekty.....	22
3.4	Register environmentálnych aspektov	26
4	Environmentálne ciele	28
5	Opatrenia k zlepšeniu vplyvu činnosti spoločnosti na žp s ohľadom na významné ea	31
6	Indikátory environmentálneho správania.....	33
	IND-1: Celková spotreba pohonných hmôt na obrat spoločnosti	34
	IND-2: Celková spotreba plynu na počet zamestnancov.....	35
	IND-3: Celková spotreba elektriny na počet zamestnancov.....	35
	IND-4: Celková produkcia CO ₂ z PHM na obrat spoločnosti.....	36
	IND-5: Celková spotreba vody na počet zamestnancov.....	36
	IND-6: Celková spotreba materiálu na obrat spoločnosti	37
	IND-7: Celková ročná produkcia odpadov na obrat spoločnosti.....	38
	IND-8: Podiel zelených plôch vytvorených pri final. projektov na obrat spoločnosti	38
7	Ďalšie environmentálne faktory	40
7.1	Havarijná pripravenosť	40
7.2	Súlad s požiadavkami právnych a iných záväzných predpisov	40
8	Hlavné právne ustanovenie a iné požiadavky týkajúce sa životného prostredia	41
8.1	Všeobecne	41
8.2	Prehlásenie o dodržiavaní právnych a iných požiadaviek	41
9	Najbližší termín environmentálneho vyhlásenia	43
10	Poskytovanie a zverejňovanie informácií	43
11	Environmentálny overovateľ	44
12	Záver	44

1 Predstavenie spoločnosti

Obchodná spoločnosť PAVLIČKO a partneri, s. r. o. bola založená v roku 2018 a od svojho vzniku sa profiluje ako dynamický a flexibilný hráč na trhu s komplexnými službami v rôznych oblastiach. Spoločnosť sa delí na tri hlavné úseky – reštauračno-hoteliersky, rekreačný a stavebný úsek.

Jedným z kľúčových impulzov k vybudovaniu stavebného úseku bola realizácia vlastných projektov v rámci reštauračno-hotelierskej činnosti, ako sú Ranč Regetovka a Chata Javorina. Počas výstavby týchto projektov sa spoločnosť rozhodla zriadiť stály stavebný úsek, ktorý pôvodne vznikol ako dočasná výpomoc personálu a techniky pri výstavbe reštauračno-hotelierskych komplexov. V reakcii na rastúci dopyt trhu po profesionálnych a komplexných stavebných riešeniach sa tento stavebný úsek postupne transformoval na trvalú a neoddeliteľnú súčasť spoločnosti. KOMPLEXNOSŤ sa stala kľúčovým slovom, ktoré charakterizuje stratégiu tohto úseku.

Pre dosiahnutie stanovených cieľov a udržanie vysokej kvality poskytovaných služieb spoločnosť PAVLIČKO a partneri investovala do rozšírenia svojich technických a personálnych kapacít. Stavebný úsek disponuje širokým portfóliom služieb, ktoré zahŕňajú nielen klasickú výstavbu, ale aj špecializované práce a poradenstvo. Dôležitou výhodou je využívanie vlastnej stavebnej techniky, čo zaručuje flexibilitu a efektivitu pri realizácii projektov. Tento prístup nám umožňuje pružne reagovať na požiadavky klientov a zároveň poskytovať komplexné riešenia v stavebnej oblasti.

Stavebný tím spoločnosti tvorí odborný personál s bohatými skúsenosťami, ktorý sa okrem domácich projektov podieľal aj na medzinárodných stavbách, čím získal cenné know-how a zahraničné pracovné stáže. Naša spoločnosť sa môže pochváliť stabilným a skúseným tímom, ktorý je schopný realizovať aj náročné stavebné projekty v rámci celého územia Slovenskej republiky.

Do budúcnosti plánuje obchodná spoločnosť PAVLIČKO a partneri ďalšie rozšírenie svojho technicko-vozového parku, ktorý bude zahŕňať aj ďalšie špecializované pracovné stroje. Okrem toho spoločnosť pripravuje realizáciu vlastných stavebných projektov, pri ktorých bude využívať nielen interné zdroje, ale aj spoluprácu s externými partnermi. Tento krok je súčasťou našej stratégie rastu a expanzie na stavebnom trhu, kde chceme naďalej poskytovať komplexné, kvalitné a časovo efektívne riešenia pre našich klientov.

1.1 Identifikačné údaje

Obchodný názov: PAVLIČKO a partneri, s. r. o.

Sídlo: Zámocká 10, 811 01 Bratislava – mestská časť Staré Mesto

IČO: 51685035

IČ DPH: SK2120779562

Štatutárny orgán: Viktória Pavličková, konateľ

Tel.: 0903883388

E-mail: stavby@pavlickoapartneri.sk

Web: www.pavlickoapartneri.sk

Zamestnanci: 60

Ponúkame realizáciu stavieb rôzneho charakteru, vrátane bytových domov, polyfunkčných objektov, priemyselných hál, skladov a inžinierskych stavieb. Zabezpečíme aj kompletne výkopové a zemné práce, vyhotovenie prípojok na inžinierske siete, ako aj zakladanie stavieb a ďalšie stavebné činnosti podľa projektovej dokumentácie. Naša spoločnosť má dlhoročné skúsenosti s realizáciou rôznych typov objektov a disponuje vlastnými stavebnými mechanizmami, čo nám umožňuje vykonávať práce bez závislosti na subdodávateľoch a tým skrátiť čas výstavby.

V rámci našich služieb realizujeme aj elektroinštalácie, zateplenie stavieb, tesárske práce a dokončovacie práce interiérov aj exteriérov. Naša stavebná činnosť zahŕňa aj armovacie práce, dovoz materiálu a kameniva, žeriavnícke práce, striekané izolácie a ďalšie špecifické stavebné činnosti, ktoré vykonávajú naši kvalifikovaní pracovníci s dlhoročnými skúsenosťami.

Všetky tieto činnosti realizujeme s využitím nášho vlastného vozového park, ktorý zahŕňa nákladné autá, pásové rýpadlá, bagre, čelné nakladače, nosiče náradia, vibračné dosky a iné stavebné stroje, vrátane vysokozdvížných plošín a vozidiel s hydraulickou rukou. Spokojnosť klienta je pre nás na prvom mieste, a preto pri každom projekte kladieme dôraz na kvalitu, spoľahlivosť a dodržanie termínov. Naše služby prevádzkujeme v Bardejove a okolí, pričom sa spoliehame na overené technologické postupy a používame materiály s výbornými kvalitatívnymi vlastnosťami.

1.2 Organizačná štruktúra

Efektívne fungovanie spoločnosti závisí od kompetentných pracovníkov a jasnej organizačnej štruktúry. Konateľ riadi prijímanie a školenie zamestnancov, pričom ich kompetencie sú evidované v osobných zložkách. Spoločnosť pravidelne školí zamestnancov a využíva kombináciu interných aj externých zdrojov na zabezpečenie efektívnej činnosti.

Organizačná štruktúra spoločnosti PAVLIČKO a partneri, s. r. o. je rozdelená na dve hlavné časti:

1. Výrobno-technický úsek

Zodpovedný za realizáciu stavebných projektov a technické zabezpečenie.

2. Ekonomicko-obchodný úsek

Zameraný na finančné riadenie, obchodné aktivity a administratívnu podporu.

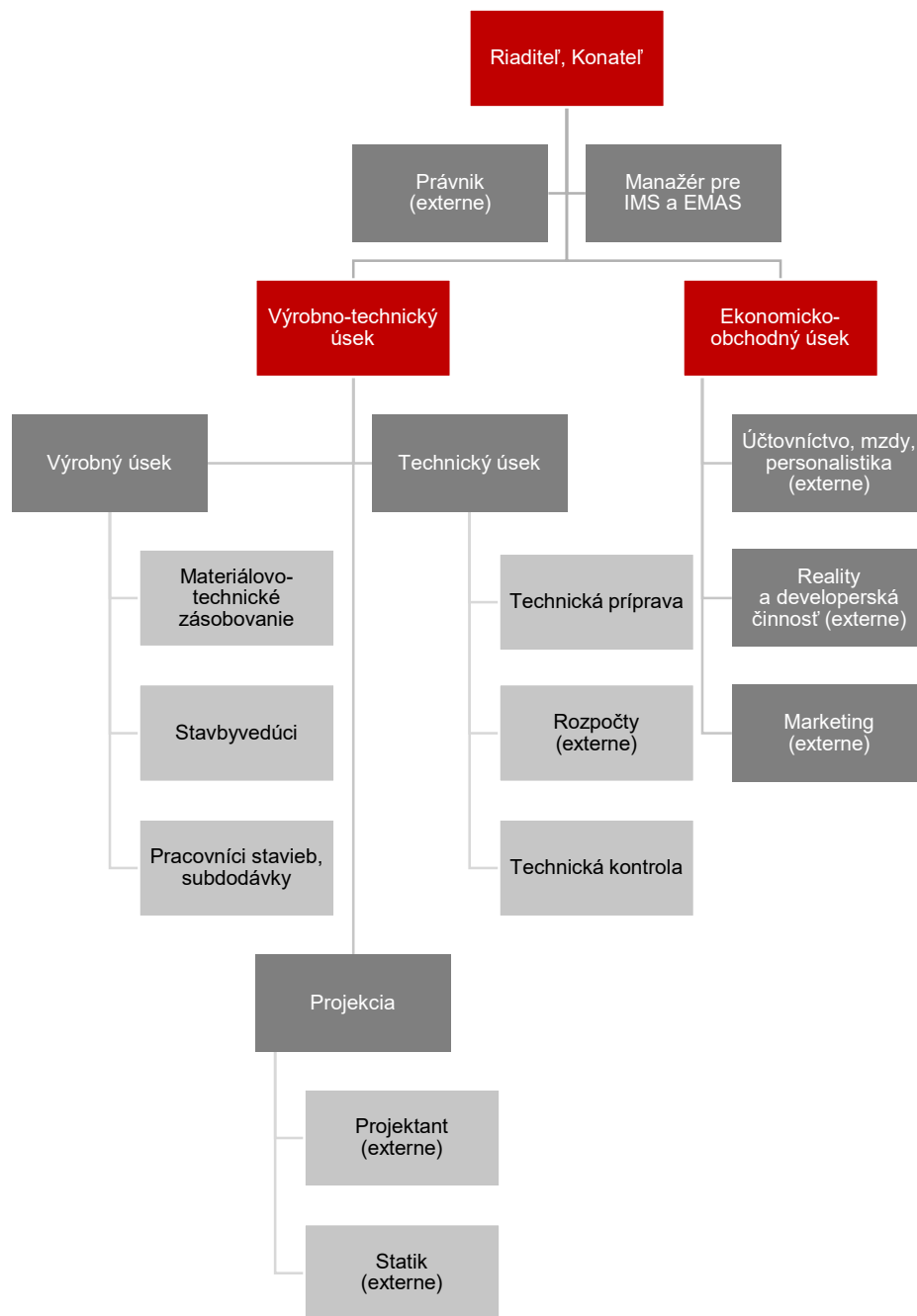
Detailnejší popis jednotlivých úsekov:

1. Výrobno-technický úsek

- Výrobný úsek – zahŕňa materiálno-technické zásobovanie a stavbyvedúcich, ktorí riadia pracovníkov stavieb a subdodávky.
- Technický úsek – zabezpečuje:
 - Technickú prípravu
 - Rozpočty (externe)
 - Technickú kontrolu
- Projekcia (externe) – tvorba projektovej dokumentácie.

2. Ekonomicko-obchodný úsek

- Účtovníctvo, mzdy a personalistika (externe)
- Reality a developerská činnosť (externe)
- Marketing (externe)



1.3 Manažér pre IMS a EMAS

Manažér pre IMS a EMAS v spoločnosti PAVLIČKO a partneri, s. r. o. je zodpovedný za implementáciu, riadenie a neustále zlepšovanie Integrovaného manažérskeho systému (IMS) a environmentálneho manažérskeho systému (EMAS) v súlade s platnými normami a legislatívou. Táto pozícia zahŕňa nasledujúce požiadavky:

- Riadenie a udržiavanie IMS v súlade s normami ISO 9001 (kvalita), ISO 14001 (životné prostredie) a ISO 45001 (bezpečnosť a ochrana zdravia pri práci).
- Implementácia a controlling environmentálneho manažérskeho systému EMAS v spoločnosti.
- Zabezpečenie zhody s legislatívnymi požiadavkami v oblasti kvality, bezpečnosti práce a ochrany životného prostredia.
- Vykonávanie interných auditov, identifikácia nezhôd a návrh nápravných opatrení.
- Spolupráca s externými audítormi pri certifikačných a dohľadových auditoch.
- Riadenie a aktualizácia dokumentácie IMS a EMAS.
- Koordinácia a realizácia školení zamestnancov v oblasti IMS a environmentálneho manažmentu.
- Zavádzanie a monitorovanie opatrení na zlepšenie environmentálneho správania spoločnosti.
- Analyzovanie a reportovanie ukazovateľov IMS a EMAS vedeniu spoločnosti.
- Spolupráca so stavbyvedúcimi a ostatnými úsekmi na zabezpečenie implementácie IMS a EMAS na stavbách.
- Zodpovednosť za kontrolu environmentálnych a bezpečnostných požiadaviek na staveniskách.
- Spolupráca s dodávateľmi respektíve subdodávateľmi na dodržiavaní požiadaviek IMS a EMAS.
- Skúsenosti s auditovaním a certifikáciou manažérskych systémov.
- Schopnosť analyzovať a implementovať zlepšovacie procesy.
- Výborné komunikačné a organizačné schopnosti.
- Samostatnosť, precíznosť a systematický prístup k práci.
- Znalosť príslušnej legislatívy v oblasti stavebníctva, BOZP a environmentálnej politiky.

1.4 Certifikácia

Spoločnosť PAVLIČKO a partneri, s. r. o. má zavedený integrovaný manažérsky systém podľa noriem ISO 9001, ISO 14001 a ISO 45001 v rozsahu činnosti: stavebná činnosť. Spoločnosť PAVLIČKO a partneri, s.r.o. má zavedený a aktívne udržiavaný udržateľný systém podnikania v súlade s požiadavkami Smernice Európskeho parlamentu a Rady (EÚ) 2022/2464 o vykazovaní informácií o udržateľnosti podnikov, príslušnými ESRS štandardmi a metodikou GRI. Certifikát bol udelený na základe verifikácie požadovaných ESG metrick organizácie a predloženého sustainability reportu.



1.5 Prehľad činností a rozsah systému EMAS

Stavíme bytové domy, polyfunkčné objekty, haly, sklady aj inžinierske stavby. Zabezpečujeme výkopové a zemné práce, prípojky na siete, zakladanie stavieb a ďalšie stavebné činnosti. Ponúkame aj elektroinštalácie, zateplovanie, tesárske a dokončovacie práce, armovanie, žeriavnícké služby či striekané izolácie. Disponujeme moderným vozovým parkom, ktorý zahŕňa nákladné autá, bagre, nakladače a ďalšie stroje.

Každý projekt prispôbujeme potrebám klienta, vrátane finančných možností a dostupných dotácií. Priebežne vyhodnocujeme postup prác a hľadáme optimálne riešenia spájajúce technickú realizovateľnosť s ekonomickou efektívnosťou.

Dbáme na trvalé hodnoty a zodpovedný prístup k životnému prostrediu, pričom vždy zohľadňujeme očakávania klientov aj zainteresovaných strán.

Registrácia v schéme EMAS spoločnosti PAVLIČKO a partneri, s. r. o. sa týka nasledovnej činnosti:

- Stavebná činnosť.

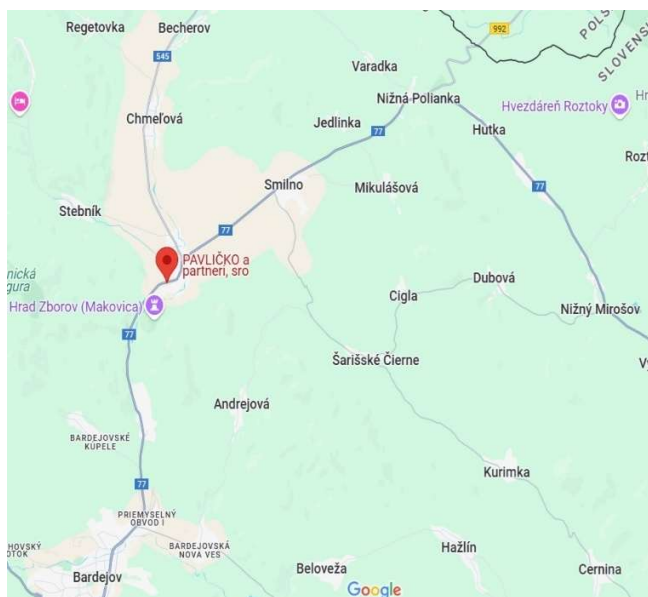
Vykonávaná činnosť zahrnutá do schémy EMAS je pre SK NACE kódy:

- 41.20 Výstavba obytných a neobytných budov
- 42.11 Výstavba ciest a diaľnic
- 42.13 Výstavba mostov a tunelov
- 42.21 Výstavba rozvodov pre plyn a kvapaliny
- 42.22 Výstavba elektrických a telekomunikačných sietí
- 42.91 Výstavba vodných diel
- 42.99 Výstavba ostatných inžinierskych stavieb i n.
- 43.11 Demolácia
- 43.12 Zemné práce
- 43.13 Prieskumné vrty a vrtné práce
- 43.21 Elektrická inštalácia
- 43.22 Inštalácia kanalizačných výhrevných a klimatizačných zariadení
- 43.29 Ostatná stavebná inštalácia
- 43.31 Omietkarské práce
- 43.32 Stolárske práce
- 43.33 Obkladanie stien a kladenie dlážkových krytín
- 43.34 Maľovanie a zasklievanie

- 43.39 Ostatné stavebné kompletizačné a dokončovacie práce
- 43.91 Pokrývačské práce
- 43.99 Ostatné špecializované stavebné práce i n.
- 71.12 Inžinierske činnosti a súvisiace technické poradenstvo

Lokality, na ktoré sa schéma EMAS vzťahuje sú nasledovné:

- Tehelná 9, 086 33 Zborov (administratíva, skladovanie)
- Zámocká 10, 811 01 Bratislava - mestská časť Staré Mesto (sídlo spoločnosti)



1.6 Vybrané zákazky spoločnosti PAVLIČKO a partneri, s.r.o.

Ranč Regetovka, Regetovka (Realizácia kompletnej stavby – hotel s reštauráciou)



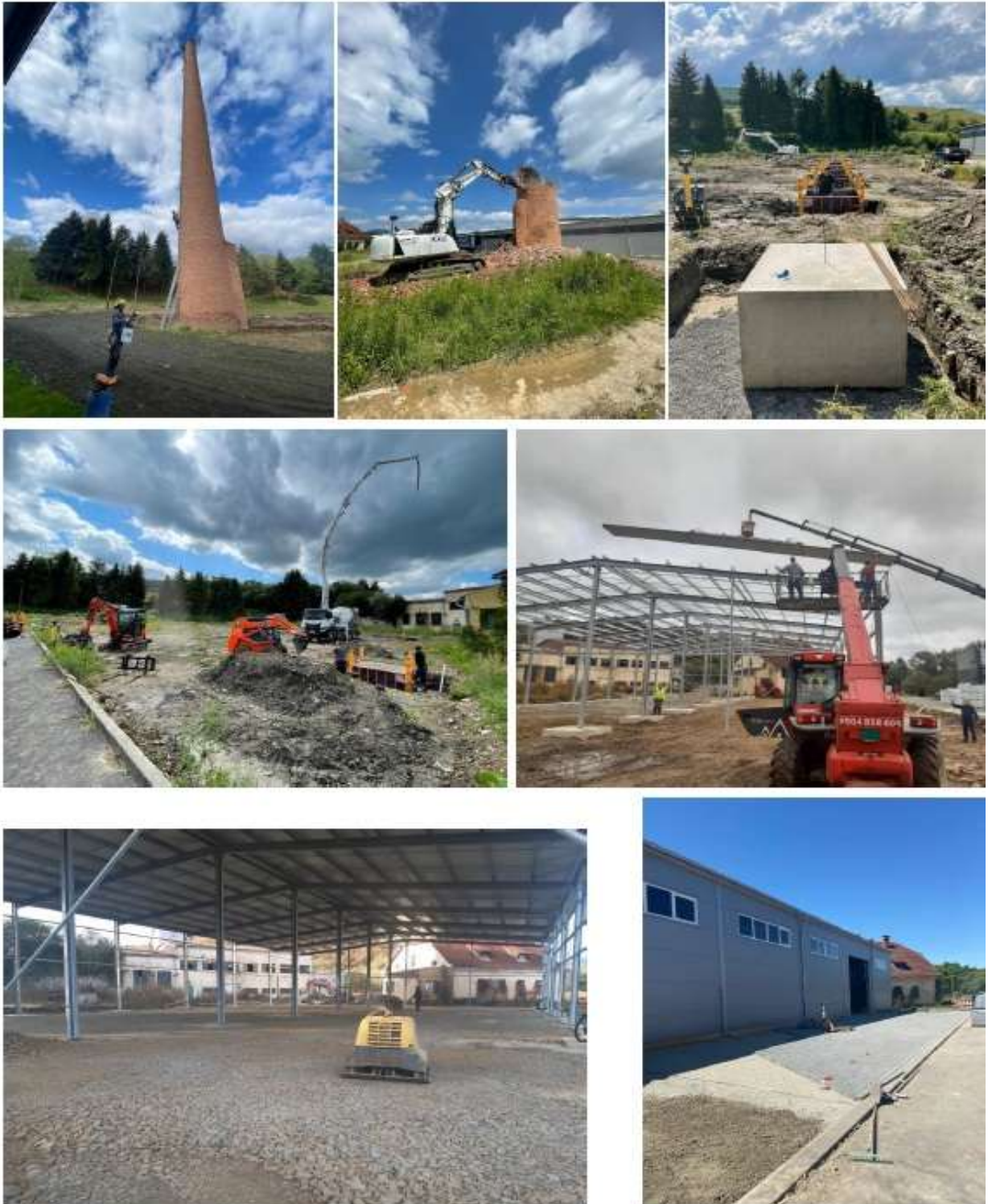
Regetovka – Chata Javorina, Regetovka (Rekonštrukcia s prístavbou – lyžiarsky bufet s ubytovaním)



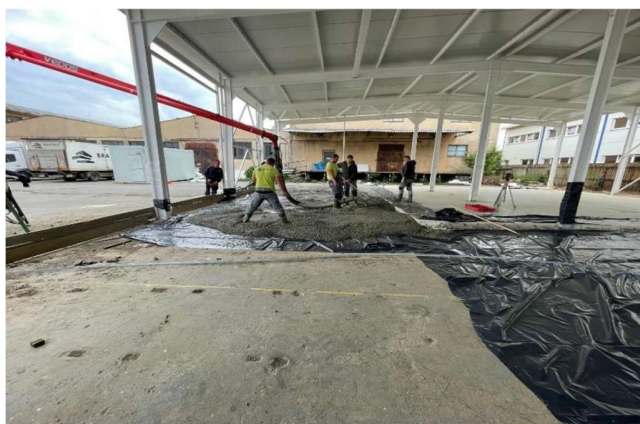
Revitalizácia lyžiarskeho strediska, Regetovka (Výstavba požičovne lyží, technických miestností, vlekov Transporta VL 1000 a Doplmayer RG5, realizácia prístupovej cesty a príľahlých parkovísk)



Skladová hala Flameshoes, Kružlov (Búracie práce a následne realizácia výstavby skladovej haly o rozlohe 1500 m² pre spoločnosť Flameshoes, s. r. o.)



Výrobná hala Budovateľská, Prešov (Realizácia kompletnej stavby)



Rodinný dom, Šiba (Kompletná realizácia výstavby rodinného domu)



Výrobná hala a administratívna budova, Bardejovská Nová Ves (Realizácia kompletnej výstavby budovy pre spoločnosť Transunit, s. r. o.)



Vyhliadková veža (Realizácia kompletnej stavby vyhliadkovej veže umiestnenej na vrchu Stebnícka Magura)



Rekonštrukcie miestnej komunikácie – obec Becherov (Realizácia rekonštrukcie cesty vrátane kanalizácie v obci Becherov)



Rekreačno-školiace centrum Polianka (Realizácia kompletnej stavby)



2 Environmentálna politika

2.1 Všeobecne

Spoločnosť PAVLIČKO a partneri, s. r. o. má vytvorený Integrovaný manažérsky systém (IMS), ktorý pokrýva rôzne aspekty riadenia spoločnosti. Vzhľadom na požiadavky environmentálneho manažérského systému (EMAS) však spoločnosť pristúpila k vytvoreniu samostatného dokumentu – environmentálnej politiky, ktorá sa zameriava špecificky na ochranu životného prostredia a udržateľný rozvoj. Tento dokument je v súlade s požiadavkami EMAS a poskytuje podrobnosti o záväzkoch spoločnosti v oblasti ekologických cieľov a praktík.



Environmentálna politika spoločnosti PAVLIČKO a partneri, s. r. o. je kľúčovou súčasťou jej strategických cieľov, ktoré zahŕňajú nielen rast a prosperitu, ale aj ochranu životného prostredia a bezpečnosť. Stanovuje smerovanie, hodnoty a zásady organizácie v oblasti ochrany životného prostredia. Politika je dostupná všetkým zainteresovaným stranám v priestoroch spoločnosti, pričom každý zamestnanec je povinný ju dodržiavať. Vedenie spoločnosti sa zaväzuje zabezpečiť potrebnú podporu a zdroje na jej realizáciu.

Cieľom politiky je dosiahnuť ciele v oblasti ochrany životného prostredia a nápravy environmentálnych škôd spôsobených činnosťou človeka. Stanovuje rámec pre krátkodobé a dlhodobé ciele, ktoré organizácia plánuje dosiahnuť, a tvorí základ pre efektívny environmentálny manažment. Po jej prijatí budú vypracované konkrétne programy a postupy na dosiahnutie týchto cieľov. Politika taktiež poskytuje informácie všetkým zainteresovaným stranám o zámeroch spoločnosti v oblasti životného prostredia.

Spoločnosť sa zaviazala k neustálemu zlepšovaniu a prevencii, pričom dodržiava platnú legislatívu a ďalšie predpisy týkajúce sa ochrany životného prostredia.

ENVIRONMENTÁLNA POLITIKA



Spoločnosť PAVLIČKO a partneri, s. r. o. ako stavebná spoločnosť, si uvedomuje svoju zodpovednosť za ochranu životného prostredia a zaväzuje sa k neustálemu zlepšovaniu svojich environmentálnych postupov v súlade s požiadavkami normy ISO 14001 a schémy EMAS.

Naše kľúčové princípy environmentálnej politiky:

- **Dodržiavanie legislatívy a normatívnych požiadaviek**
 - Plniť všetky platné environmentálne predpisy, nariadenia a požiadavky normy ISO 14001 a EMAS.
 - Pravidelne monitorovať a aktualizovať environmentálne ciele v súlade s meniacimi sa legislatívnymi požiadavkami.
- **Prevenca znečistenia a ochrana životného prostredia**
 - Minimalizovať negatívne vplyvy stavebných činností na životné prostredie.
 - Efektívne riadiť odpady, znižovať produkciu odpadov a podporovať ich recykláciu.
 - Minimalizovať emisie prachu, hluku a iných znečisťujúcich látok.
- **Efektívne využívanie zdrojov**
 - Optimalizovať spotrebu energií, vody a surovín v rámci stavebných procesov.
 - Podporovať používanie ekologicky šetrných materiálov a technológií.
 - Zvyšovať energetickú účinnosť v rámci prevádzky a stavebných projektov.
- **Zodpovedné riadenie environmentálnych rizík**
 - Identifikovať a hodnotiť environmentálne riziká spojené so stavebnými činnosťami.
 - Implementovať opatrenia na minimalizáciu environmentálnej záťaže.

- Pravidelne vykonávať audity a revízie environmentálneho manažérskeho systému.
- **Výchova a zapojenie zamestnancov a partnerov**
 - Zabezpečiť pravidelné školenia zamestnancov o environmentálnej zodpovednosti.
 - Podporovať aktívne zapojenie dodávateľov, subdodávateľov a partnerov do environmentálne uvedomelých procesov.
 - Zvyšovať povedomie zamestnancov o udržateľných postupoch a motivovať ich k ich uplatňovaniu.
- **Transparentnosť a komunikácia**
 - Pravidelne zverejňovať informácie o environmentálnej výkonnosti spoločnosti v súlade s požiadavkami EMAS.
 - Otvorene komunikovať s verejnosťou a zainteresovanými stranami o environmentálnych aktivitách.
 - Vytvárať podmienky pre podávanie návrhov a podnetov na zlepšenie environmentálnych postupov.
- **Neustále zlepšovanie**
 - Pravidelne hodnotiť a analyzovať environmentálne procesy s cieľom ich optimalizácie.
 - Implementovať inovatívne riešenia na znižovanie ekologickej stopy spoločnosti.
 - Systematicky zlepšovať environmentálny manažérsky systém v súlade s novými poznatkami a technologickým pokrokom.

Táto politika je záväzná pre všetkých zamestnancov a partnerov spoločnosti a je pravidelne prehodnocovaná s cieľom jej neustáleho zlepšovania.

Závazok vedenia

Vedenie spoločnosti sa zaväzuje k trvalému zlepšovaniu environmentálneho manažérskeho systému a plneniu stanovených environmentálnych cieľov. Prostredníctvom tejto politiky chceme zabezpečiť udržateľnosť našich stavebných činností a prispieť k ochrane životného prostredia pre budúce generácie.

V Bratislave, dňa 03.01.2025

Schválila konateľka spoločnosti

2.2 Stručný popis systému environmentálneho manažérstva

Environmentálne riadenie spoločnosti PAVLIČKO a partneri, s. r. o. je trvalou súčasťou integrovaného manažérskeho systému, ktorý je založený na požiadavkách noriem pre systém manažérstva kvality (ISO 9001), systém environmentálneho manažérstva (ISO 14001) a systém manažérstva bezpečnosti a ochrany zdravia pri práci (ISO 45001). Systém je vybudovaný tak, aby bol neustále udržiavaný a trvale zlepšovaný. Procesy IMS sú identifikované, zdokumentované, riadené, zdroje pre fungovanie sú zaistené. Osobou zodpovednou za tieto procesy je manažér pre IMS a EMAS.

Uvedomovaním si zodpovednosti nielen voči svojim zákazníkom z hľadiska kvality ponúkaných služieb a produktov, ale i zodpovednosti voči životnému prostrediu v súvislosti s jeho znečisťovaním sme sa rozhodli o prehĺbenie našich procesov v oblasti systému environmentálneho manažérstva implementáciou schémy Spoločenstva pre environmentálne manažérstvo a audit EMAS.

Plánovanie systému environmentálneho manažérstva slúži k jeho neustálemu zlepšovaniu, k napĺňaniu environmentálnej politiky a k zlepšovaniu environmentálneho profilu spoločnosti.

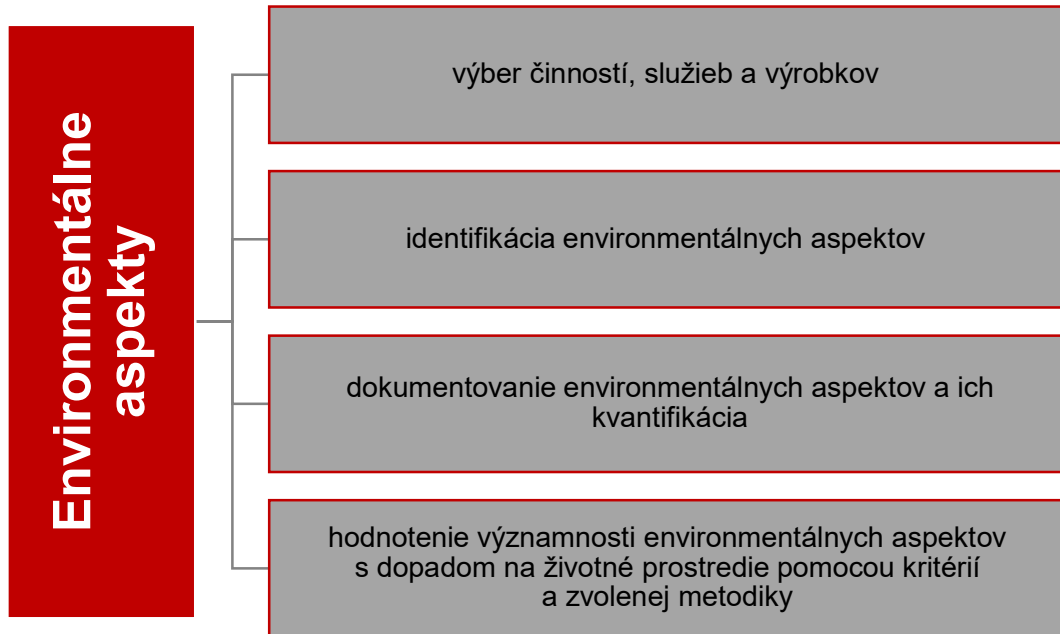
Riadenie oblasti ochrany životného prostredia vychádza zo záväzkov v environmentálnej politike a je založené na nakladaní s významnými environmentálnymi aspektmi a dôsledkami vo vzťahu k právnym a iným záväzným požiadavkám, a to v rámci riadenia prevádzky, pripravenosti na havarijné situácie, stanovovaní cieľov a cieľových hodnôt a realizácii environmentálnych programov, ako aj nastavenia kontrolných mechanizmov u dodávateľov prác. Uvedené oblasti sú pravidelne monitorované alebo merané, pravidelne preskúmané aj vedením spoločnosti. Nemenej dôležitým je aj angažovanosť a aktívne zapojenie svojich pracovníkov ako aj pracovníkov subdodávateľov realizujúcich prevádzkové činnosti pod riadením spoločnosti, zvyšovanie ich povedomia o EMAS.

Spoločnosť vykonáva interné audity s cieľom preveriť, či systém environmentálneho manažérstva je v súlade požiadavkami noriem, a či je účinne realizovaný a udržiavaný. Plánovanie interných auditov závisí predovšetkým od významu a rozsahu príslušnej činnosti a výsledkov z predchádzajúcich auditov. Interné audity sa vykonávajú podľa smernice „Interné audity“.

3 Environmentálne aspekty

3.1 Všeobecne

Proces identifikácie a hodnotenia environmentálnych aspektov rozdeľujeme do týchto fáz:



Hodnotenie významnosti environmentálneho aspektu sa odvíja od:

- pravdepodobnosti a početnosti jeho výskytu,
- možných následkov na životné prostredie,
- existencie relevantných požiadaviek vyplývajúcich z príslušných právnych predpisov,
- významu pre zainteresované strany.

Významné environmentálne aspekty sú podkladom pre stanovenie environmentálnych cieľov a cieľových hodnôt, a tým aj pre zlepšovanie environmentálneho profilu spoločnosti.

3.2 Významné priame a nepriame environmentálne aspekty

Významné priame environmentálne aspekty sú také, ktoré vedú k významným dopadom spoločnosti PAVLIČKO a partneri, s. r. o. na životné prostredie a spoločnosť ich môže ovplyvniť priamo.

Priame environmentálne aspekty sa v podmienkach spoločnosti PAVLIČKO a partneri, s. r. o.

o. vzťahujú najmä na:

- právne požiadavky, iné záväzné požiadavky a obmedzenia povolení,
- produkciu odpadov,
- spotrebu pohonných hmôt,
- riziká možných havárií a ich vplyvov na životné prostredie,
- možné úniky škodlivých látok pri používaní stavebných strojov,
- zvýšený hluk a vibrácie vznikajúce používaním stavebných strojov,
- záber pôdy, znehodnotený povrch krajiny spôsobený realizáciou stavby,
- aspekty administratívnych priestorov: spotreba vody a energie, vznik odpadov.

Významné nepriame environmentálne aspekty sú také, ktoré vedú k významným dopadom spoločnosti PAVLIČKO a partneri, s. r. o. na životné prostredie a spoločnosť ich môže ovplyvniť nepriamo (napr. prostredníctvom subdodávateľa).

Nepriame environmentálne aspekty sa v podmienkach spoločnosti PAVLIČKO a partneri, s. r. o. vzťahujú najmä na:

- životný cyklus výrobkov,
- projektovanie stavieb,
- využívanie stavebných diel,
- dostupnosť spracovateľov odpadu,
- administratívne a plánovacie rozhodnutia,
- použité technológie,
- využívanie prírodných zdrojov a surovín (vrátane energie),
- používanie stavebných materiálov dodávateľom a subdodávateľom,
- správanie dodávateľov a subdodávateľov,
- dopravné problémy.

Environmentálne aspekty sú identifikované pre:

- administratívnu činnosť,
- skladovanie,
- stavebnú činnosť,
- práce a služby zabezpečované externe.

Metodika

Pre vyhodnotenie významnosti aspektov a vplyvu sú rozhodujúce tieto kritériá:

- pravdepodobnosť a početnosť výskytu (K1),
- možné následky na životné prostredie (K2),
- požiadavky právnych predpisov a zainteresovaných strán a ich dodržiavanie (K3).

K1 - pravdepodobnosť a početnosť výskytu sa určí v tomto intervale:

1. ojedinelý vznik (menej ako jeden krát ročne) alebo vznik málo pravdepodobný
5. vzniká denne alebo veľmi často alebo vo veľkom objeme alebo vznik je vysoko pravdepodobný

K2 - možné následky na životné prostredie sa určia v tomto intervale:

1. dôsledky na životné prostredie sú zanedbateľné
(napr. využívanie kancelárskeho papiera alebo vody na sociálne účely)
5. dôsledky na životné prostredie sú veľmi vážne až kritické a vyžadujú zmenu
(vznik obzvlášť nebezpečných odpadov, hrozí únik väčšieho množstva nebezpečných látok priamo do pôdy alebo vôd)

K3 - požiadavky právnych predpisov a zainteresovaných strán a ich dodržiavanie spoločnosťou sa určí:

1. záväzné požiadavky na riadenie daného environmentálneho aspektu nie sú stanovené alebo sú stanovené a bez problémov plnené
2. záväzné požiadavky na riadenie daného environmentálneho aspektu sú dodržiavané s problémami resp. sa občas vyskytuje ich porušenie
3. záväzné požiadavky na riadenie daného environmentálneho aspektu nie sú dodržiavané a hrozí pokuta a/alebo environmentálna havária

Pritom sa ďalej prihliada na okolnosti vyplývajúce z:

- záväzkov v environmentálnej politike,
- oprávnených sťažností a záujmov zainteresovaných strán,
- regionálnych, lokálnych, globálnych záujmov,
- názorov zainteresovaných strán na riadenie daných aspektov.

Výslednú hodnotu významnosti environmentálneho aspektu udáva súčin:

$$EA=(K1+K2)\times K3$$

Pričom platí:

Nevýznamný aspekt (N)	má bodovú hodnotu menšiu ako 9
Významný aspekt (V)	má bodovú hodnotu v intervale 9-18
Veľmi významný aspekt (VV)	má bodovú hodnotu väčšiu ako 18
Pozitívny aspekt (P)	má vplyv na zlepšovanie životného prostredia

Významný aspekt je spoločnosťou trvale riadený a monitorovaný. Pri veľmi významnom aspekte sa vyžaduje prijať opatrenia alebo ciele, ktoré prispievajú k zlepšeniu jeho riadenia a následne k zníženiu jeho významnosti.



3.4 Register environmentálnych aspektov

Proces	Činnosť	Aspekt	Vplyv	Úroveň rizika			Σ	V
				K1	K2	K3		
Stavebná činnosť	Dopravné, inžinierske, pozemné a priemyselné stavby (priamy aspekt)	Spotreba vody	Čerpanie prírodných zdrojov	2	2	1	4	N
		Spotreba elektrickej energie	Čerpanie prírodných zdrojov	3	2	1	5	N
		Spotreba materiálov	Spotreba prírodných zdrojov	4	3	1	7	N
		Vznik odpadov, hluku a prachu	Znečistenie ovzdušia, vplyv na pracovné prostredie	5	4	1	9	V
		Úniky nebezpečných látok do objektu stavby	Znečistenie pracovného prípadne aj životného prostredia	1	3	1	4	N
		Využívanie krajiny, výrub alebo poškodenie zelene	Zásah do príslušného prostredia	2	2	1	4	N
		Vznik nebezpečných odpadov	Záťaž ŽP spojená zo zneškodňovaním odpadov	2	2	1	4	N
		Tvorba hluku a vibrácií	Ovplyvnenie pracovného prostredia vplyv na zdravie prípadne obťažovanie obyvateľov v okolí	3	2	1	5	N
		Neseparovanie zložiek komunálnych odpadov	Záťaž ŽP spojená so zneškodňovaním odpadov	2	2	1	4	N
Administratívna činnosť	Kancelárske činnosti a bežná prevádzka (priamy aspekt)	Spotreba PHM	Čerpanie prírodných zdrojov	5	4	1	9	V
		Spotreba PHM	Čerpanie prírodných zdrojov	5	4	1	9	V
		Produkcia emisií	Znečistenie ovzdušia	5	4	1	9	V
		Vznik odpadov z obalov	Záťaž ŽP spojená zo zneškodňovaním odpadov	3	3	1	6	N
		Spotreba papiera	Spotreba prírodných zdrojov	5	1	1	6	N
		Vznik komunálnych odpadov	Záťaž ŽP spojená zo zneškodňovaním odpadov	5	2	1	7	N
		Spotreba zemného plynu na vykurovanie	Čerpanie prírodných zdrojov	3	4	1	7	N
		Emisie z vykurovania	Znečistenie ovzdušia	3	4	1	7	N
		Vznik odpadov (O, NO) z osvetlenia a techniky	Záťaž ŽP spojená zo zneškodňovaním odpadov	2	2	1	4	N
Stavebná činnosť	Subdodávateľské práce (nepriamy aspekt)	Environmentálna nevedomosť	Ohrozenie životného prostredia	3	3	1	6	N
		Doprava a preprava	Znečistenie ovzdušia, vplyv na pracovné prostredie	5	4	1	9	V
		Demolačné práce	Znečistenie ovzdušia, vplyv na pracovné prostredie	3	2	1	5	N
		Úniky nebezpečných látok do objektu stavby	Havarijná pripravenosť a odozva Znečistenie pracovného prípadne aj životného prostredia	1	3	1	4	N
		Vznik nebezpečných odpadov	Záťaž ŽP spojená zo zneškodňovaním odpadov	2	2	1	4	N
Tvorba hluku a vibrácií	Ovplyvnenie na pracovné prostredie - vplyv na ZS	3	2	1	5	N		

Skladovanie / Parkovanie	Priamy aspekt	Vznik ostatných odpadov	Záťaž ŽP spojená so zneškodňovaním odpadov	4	3	1	7	N
		Úniky chemikálií a škodlivých látok	Znečistenie pôdy a vody, ak sú látky nevhodne skladované	1	5	1	6	N
		Umiestnenie skladovacích priestorov	Obmedzenie okolitého prostredia	5	1	1	6	N
		Produkcia odpadu pri skladovaní	Odpad, ktorý zaťažuje skládky	1	3	1	4	N
		Spotreba zdrojov na skladovanie	Používanie dočasných skladovacích konštrukcií	1	3	1	4	N
		Likvidácia zvyškových látok a materiálov	Zaťaženie skládok alebo znečistenie prostredia	1	4	1	5	N
		Otvorené skladovacie plochy	Znečistenie prostredia v dôsledku poveternostných podmienok	1	3	2	8	N
		Environmentálna nevedomosť zamestnancov	Nedodržiavanie environmentálnych štandardov pri skladovaní	3	3	2	12	V

4 Environmentálne ciele

Spoločnosť si v rámci svojho záväzku k udržateľnému rozvoju a minimalizácii negatívnych dopadov na životné prostredie každoročne stanovuje environmentálne ciele v súlade s princípmi SMART:

- špecifické,
- merateľné,
- dosiahnuteľné,
- relevantné,
- časovo ohraničené.



Pri ich definovaní vychádza z legislatívnych požiadaviek, strategických plánov, požiadaviek zainteresovaných strán a medzinárodných noriem ISO 14001 a EMAS. Ciele sú nastavené tak, aby zabezpečili minimalizáciu alebo elimináciu negatívnych vplyvov činností spoločnosti, zlepšovanie environmentálneho správania a zvyšovanie povedomia zamestnancov.

Spoločnosť si definuje dlhodobé aj krátkodobé environmentálne ciele, ktoré sú súčasťou jej záväzku k ochrane životného prostredia a trvalému zlepšovaniu environmentálneho manažmentu.

Dlhodobé environmentálne ciele sú stanovené v súlade s environmentálnou politikou spoločnosti na dlhšie časové obdobie, aktuálne do roku 2028. Ich plnenie sa pravidelne vyhodnocuje v rámci správy o stave EMS, ktorá sa následne prerokúva na úrovni vedenia. Na základe jej výsledkov sa prijímajú opatrenia na ďalší rozvoj environmentálnych aktivít.

Krátkodobé environmentálne ciele sa stanovujú na obdobie 1 roka a zahŕňajú konkrétne opatrenia na zlepšenie ochrany životného prostredia. Ich realizácia prispieva k napĺňaniu strategických dlhodobých cieľov a zásad environmentálnej politiky spoločnosti.

Vyhodnotenie krátkodobých cieľov za rok 2025

Krátkodobé ciele	Vyhodnotenie	Stav
Znížiť spotrebu energií z PHM o 5 % oproti roku 2024	Cieľ bol splnený, pričom došlo k zlepšeniu hodnoty indikátora približne o 36 %, čo predstavuje výrazne vyššiu efektívnosť využívania pohonných hmôt.	Splnený
Znížiť produkciu emisií z PHM o 5 % oproti roku 2024	Cieľ bol splnený, keďže došlo k zlepšeniu hodnoty indikátora približne o 36,7 %, čo poukazuje na zníženie emisií vo vzťahu k výkonu spoločnosti.	Splnený
Absolvovať odborné školenie zamestnancov o problematike ŽP	Cieľ bol splnený, pričom zamestnanci absolvovali odborné školenia zamerané na environmentálnu problematiku a zvyšovanie povedomia v oblasti ochrany životného prostredia.	Splnený
Zaviest' indikátor environmentálneho správania – Podiel zhodnoteného stavebného odpadu; dosiahnuť hodnotu > 60 %	Cieľ bol splnený, keďže podiel zhodnoteného odpadu dosiahol približne 85,3 %, čo výrazne presahuje stanovenú hodnotu.	Splnený
Znížiť spotrebu vody, elektriny a plynu v administratívnych priestoroch o 3 % oproti roku 2024	Cieľ bol splnený, pričom pri spotrebe vody a plynu došlo k výraznému zníženiu hodnôt indikátorov (o približne 47 % a 52 %), zatiaľ čo pri spotrebe elektriny bol zaznamenaný mierny pokles (o približne 2 %). Vývoj bol ovplyvnený najmä nárastom počtu zamestnancov, čo sa premietlo do nižších hodnôt ukazovateľov v prepočte na zamestnanca.	Splnený

Na základe vyhodnotenia environmentálnych indikátorov a plnenia cieľov za predchádzajúce obdobie spoločnosť následne uvádza aktualizované krátkodobé ciele na rok 2026, ktoré zohľadňujú dosiahnutý vývoj, charakter činností a možnosti ďalšieho zlepšovania environmentálnej výkonnosti.

Dlhodobé ciele	Zodpovedný	Termín
Znížiť relatívnu spotrebu energií o 10 %	Manažér pre IMS a EMAS	31.12.2028
Znížiť produkciu emisií o 10 %	Manažér pre IMS a EMAS	31.12.2028
Udržať úniky nebezpečných látok do prostredia na nulovej hodnote	Manažér pre IMS a EMAS	neurčito (ročné vyhodnotenie)
Zvyšovať environmentálne povedomia medzi pracovníkmi, zákazníkmi, externými poskytovateľmi a verejnosťou	Manažér pre IMS a EMAS	neurčito (ročné vyhodnotenie)
Dosiahnuť mieru recyklácie stavebného odpadu na úroveň 75 %	Manažér pre IMS a EMAS	31.12.2028

Krátkodobé ciele	Zodpovedný	Termín
Znížiť spotrebu energií z PHM o 5 % oproti roku 2025	Manažér pre IMS a EMAS	31.12.2026
Znížiť produkciu emisií z PHM o 5 % oproti roku 2025	Manažér pre IMS a EMAS	31.12.2026
Zabezpečiť pravidelné odborné školenie zamestnancov o problematike ŽP	Manažér pre IMS a EMAS	31.12.2026
Udržať a zvyšovať podiel zhodnoteného stavebného odpadu; dosiahnuť hodnotu > 70 %	Manažér pre IMS a EMAS	31.12.2026
Optimalizovať spotrebu vody, elektriny a plynu v administratívnych priestoroch (s cieľom zníženia o cca 3 % oproti roku 2025)	Manažér pre IMS a EMAS	31.12.2026

5 Opatrenia k zlepšeniu vplyvu činnosti spoločnosti na životné prostredie s ohľadom na významné environmentálne aspekty

Naše opatrenia na ochranu životného prostredia sú súčasťou dlhodobej stratégie udržateľnosti a zodpovedného podnikania. Cieľom je nielen plniť legislatívne požiadavky, ale aj aktívne prispievať k ochrane prírodných zdrojov, znižovaniu negatívnych dopadov našej činnosti a zvyšovaniu povedomia zamestnancov v oblasti environmentálneho manažmentu.

1. Hospodárnejšia prevádzka a monitorovanie environmentálnych indikátorov

- Systematické monitorovanie spotreby energií, materiálov a trendov vo vývoji environmentálnych ukazovateľov.
- Pravidelná údržba strojov a zariadení na zabezpečenie ich efektívneho chodu a minimalizáciu energetických strát.
- Zavedenie pravidelného servisu a technických kontrol vozidiel a stavebných mechanizmov.
- Dôsledné sledovanie produkcie odpadov a zavedenie opatrení na znižovanie ich objemu.
- Udržiavanie čistoty a poriadku na pracoviskách s cieľom znížiť environmentálnu záťaž a zvýšiť bezpečnosť práce.

2. Znižovanie emisií a uhlíkovej stopy

- Plánovaná obnova stavebnej techniky a dopravných prostriedkov s nižšími emisiami.
- Zakúpenie minimálne jedného nového dopravného prostriedku s nižšou produkciou emisií.
- Používanie pneumatík s energetickou účinnosťou „B“ alebo vyššou na minimálne dvoch vozidlách.
- Pravidelný servis a údržba techniky na minimalizáciu neefektívneho spaľovania paliva a zníženie emisií.
- Minimalizácia zbytočného chodu mechanizmov vypínaním motorov pri nečinnosti.
- Zalievanie prachu pri zemných prácach a udržiavanie čistoty verejných komunikácií na zníženie prašnosti.

3. Odpadové hospodárstvo a recyklácia

- Zavedenie dôkladnejšieho triedenia odpadu a jeho orientácia na recykláciu.
- Monitorovanie množstva odpadu vyprodukovaného stavebnou činnosťou so

zameraním na ostatný odpad.

- Evidencia odpadu na stavbách vrátane zmiešaných stavebných odpadov, betónu, izolačných materiálov a ďalších druhov.
- Zvýšenie miery recyklácie stavebného odpadu a výber vhodných organizácií na jeho zhodnocovanie.

4. Zvýšenie environmentálneho povedomia a zapojenie zamestnancov

- Organizovanie stretnutí, školení a konzultácií pre zamestnancov o systéme environmentálneho manažérstva.
- Preškolenie zamestnancov o postupochoch na minimalizáciu negatívnych vplyvov na životné prostredie.
- Informovanie zamestnancov o spôsoboch zmierňovania vplyvov, ako sú opatrenia na redukciiu hluku, prachových emisií a znečistenia.
- Zapojenie zamestnancov do procesov environmentálneho manažmentu prostredníctvom zberu a analýzy údajov o environmentálnych dopadoch.

5. Havarijná prevencia a pripravenosť na krízové situácie

- Zabezpečenie havarijnej súpravy na každej stavbe pre rýchlu reakciu v prípade havárie.
- Jasne stanovené zodpovednosti – stavbyvedúci je zodpovedný za riešenie havarijných situácií v súlade s pokynmi.
- Povinnosť hlásenia havarijných situácií manažérovi IMS, EMAS.

Tieto opatrenia zabezpečujú systematický prístup k environmentálnemu manažmentu a umožňujú efektívne riadenie environmentálnych rizík v našej spoločnosti. Zapojením zamestnancov, modernizáciou techniky a dôsledným monitorovaním spotreby zdrojov aktívne prispievame k trvalo udržateľnému rozvoju a ochrane životného prostredia.

6 Indikátory environmentálneho správania

Na monitorovanie dopadu stanovených opatrení sme prijali environmentálne indikátory, ktoré boli stanovené z environmentálnych aspektov plynúcich z priamych a nepriamych činností, ktoré majú v rôznej miere vplyv na životné prostredie.

Každý ukazovateľ sa skladá z:

- údaje A vyjadrujúceho celkový ročný vstup / výstup v danej oblasti
- údaje B vyjadrujúceho ročnú referenčnú hodnotu odrážajúcu činnosť spoločnosti
- údaje R vyjadrujúceho pomer medzi údajmi A a B

Ukazovatele environmentálneho správania:

- Celková spotreba pohonných hmôt na obrat spoločnosti
- Celková spotreba plynu na počet zamestnancov
- Celková spotreba elektriny na počet zamestnancov
- Celková produkcia CO₂ z PHM na obrat spoločnosti
- Celková spotreba vody na počet zamestnancov
- Celková spotreba materiálu na obrat spoločnosti
- Celková produkcia odpadov na obrat spoločnosti
- Podiel zelených plôch vytvorených pri finalizácii stavebných projektov na obrat spoločnosti

Pre výpočet ukazovateľov environmentálneho správania spoločnosti PAVLIČKO a partneri, s. r. o. boli použité nasledovné referenčné hodnoty.

Referenčná hodnota pre výpočet ukazovateľov	2023	2024	2025
Obrat spoločnosti (mil. Eur)	1,68	2,25	3,43
Počet zamestnancov	20	35	60

So zberom dát pre vyhodnocovanie indikátorov environmentálneho správania spoločnosť začala v roku 2022. Obdobie, za ktoré sa údaje pre ukazovatele zbierajú a vyhodnocujú, je celý kalendárny rok, čo umožňuje dlhodobé sledovanie trendov a efektivity prijatých opatrení. Vo vyhlásení je zároveň prezentované posledné trojročné obdobie, ktoré poskytuje relevantný prehľad o vývoji environmentálnych ukazovateľov a umožňuje

objektívne posúdenie trendov. Pri niektorých indikátoroch boli údaje evidované až od roku 2024, keďže ich sledovanie bolo zavedené len nedávno. Ide najmä o nové environmentálne aspekty, ktorých monitorovanie bolo prispôsobené aktuálnym požiadavkám a strategickým cieľom spoločnosti. V dôsledku toho nie je možné pri týchto ukazovateľoch vykonať historické porovnanie s predchádzajúcimi rokmi, avšak ich zahrnutie do vyhodnocovania umožní presnejšie posúdenie vplyvu prijatých opatrení v budúcnosti.

Spotreba elektriny, vody a plynu bola monitorovaná v pracovných priestoroch na adrese Tehelná 9, 086 33 Zborov.

IND-1: Celková spotreba pohonných hmôt na obrat spoločnosti

Prvým významným indikátorom environmentálneho správania spoločnosti PAVLIČKO a partneri, s. r. o. je spotreba pohonných hmôt (PHM) – nafty a benzínu, ktorá zahŕňa stavebnú aj administratívnu činnosť. Spotreba PHM závisí od rozmiestnenia a náročnosti stavieb v rámci Slovenska, pričom rozsiahle presuny materiálu, mechanizmov a pracovníkov ju výrazne ovplyvňujú. Faktory ako sezónne vplyvy, technická náročnosť projektov a intenzita výstavby majú zásadný dopad na energetickú spotrebu. Spoločnosť preto prijíma opatrenia na jej optimalizáciu – efektívne plánovanie trás, pravidelný servis strojov a vozidiel, školenia pre úspornú prevádzku a investície do ekologickejších alternatív pohonov. Cieľom je zníženie spotreby PHM a s tým súvisiacich emisií, čím spoločnosť prispieva k udržateľnejšiemu stavebnému sektoru.

IND-1: Celková spotreba PHM na obrat spoločnosti		2023	2024	2025
Vstupy A celková priama spotreba energie = celkové množstvo energie spotrebovanej za rok	(GJ)	1676,25	1732,35	1691,42
Výstupy B ročná referenčná hodnota odrážajúca činnosť organizácie	(mil. EUR)	1,68	2,25	3,43
Kľúčový ukazovateľ R pomer medzi A a B		997,77	769,93	493,13

V roku 2025 došlo k výraznému zlepšeniu výslednej hodnoty indikátora, keď ukazovateľ R medziročne klesol približne o 36 %. Tento priaznivý vývoj bol dosiahnutý vďaka prijatým opatreniam zameraným na efektívnejšie využívanie zdrojov a optimalizáciu procesov. Z dlhodobého hľadiska je zrejмый pozitívny klesajúci trend, pričom rok 2025 predstavuje najlepší dosiahnutý výsledok v rámci sledovaného obdobia.

IND-2: Celková spotreba plynu na počet zamestnancov

Spoločnosť PAVLIČKO a partneri, s. r. o. sleduje spotrebu plynu v administratívnych a pracovných priestoroch, najmä v súvislosti s vykurovaním v zimných mesiacoch. Na optimalizáciu prijíma opatrenia ako údržba vykurovacích systémov, regulácia teploty a modernizácia izolácie, čím znižuje náklady a minimalizuje environmentálnu záťaž.

IND-2: Celková spotreba plynu na počet zamestnancov		2024	2025
Vstupy A celková priama spotreba plynu spotrebovaného na vykurovanie za rok	(m ³)	2968	2437
Výstupy B ročná referenčná hodnota odrážajúca veľkosť organizácie	počet zamestnancov	35	60
Kľúčový ukazovateľ R pomer medzi A a B		84,8	40,6

V roku 2025 došlo k výraznému zlepšeniu výslednej hodnoty indikátora, keď ukazovateľ R medziročne klesol približne o 52,1 %. Tento priaznivý vývoj bol dosiahnutý aj vďaka prijatým opatreniam zameraným na efektívnejšie využívanie energií, najmä v oblasti vykurovania. Z pohľadu trendu ide o výrazné zlepšenie efektívnosti, pričom výsledok poukazuje na úspešnú optimalizáciu spotreby plynu v prepočte na zamestnanca.

IND-3: Celková spotreba elektriny na počet zamestnancov

Spoločnosť PAVLIČKO a partneri, s. r. o. sleduje spotrebu elektrickej energie v administratívnych a pracovných priestoroch a prijíma opatrenia na jej optimalizáciu, ako je zavádzanie energeticky úsporných technológií a modernizácia osvetlenia na LED, čím znižuje náklady a ekologickú záťaž.

IND-3: Celková spotreba elektriny na počet zamestnancov		2024	2025
Vstupy A celková priama spotreba elektriny	(kWh)	1645,05	2763
Výstupy B ročná referenčná hodnota odrážajúca veľkosť organizácie	počet zamestnancov	35	60
Kľúčový ukazovateľ R pomer medzi A a B		47	46,05

V roku 2025 došlo k miernemu zlepšeniu výslednej hodnoty indikátora, keď ukazovateľ R medziročne klesol približne o 2 %. Tento vývoj poukazuje na mierne zvýšenie efektívnosti využívania elektrickej energie vo vzťahu k veľkosti organizácie.

IND-4: Celková produkcia CO₂ z PHM na obrat spoločnosti

Spoločnosť vlastní 11 firemných vozidiel (benzín) a 15 firemných vozidiel (nafta) a niekoľko stavebných strojov a mechanizmov. Spoločnosť PAVLIČKO a partneri, s. r. o. sa snaží znížiť uhlíkovú stopu modernizáciou vozového parku. Celkové ročné emisie boli vypočítané z množstva spotrebovaných pohonných hmôt (spoločnosť využíva benzín a naftu) na základe metodiky uvedenej v STN EN ISO 14083: 2024 Skleníkové plyny. Kvantifikácia a vykazovanie emisií skleníkových plynov pochádzajúcich z činností dopravného reťazca.

IND-4: Celková produkcia CO ₂ z PHM na obrat spoločnosti		2023	2024	2025
Vstupy A celková priama produkcia	(t)	125,06	129,34	124,65
Výstupy B ročná referenčná hodnota odrážajúca činnosť organizácie	(mil. EUR)	1,68	2,25	3,43
Kľúčový ukazovateľ R pomer medzi A a B		74,44	57,48	36,34

V roku 2025 došlo k výraznému zlepšeniu výslednej hodnoty indikátora, keď ukazovateľ R medziročne poklesol, čo poukazuje na priaznivejší vývoj v oblasti emisií CO₂ vo vzťahu k výkonu spoločnosti. Tento pozitívny trend bol podporený aj prijatými opatreniami, najmä modernizáciou vozového parku, čo prispelo k efektívnejšiemu využívaniu pohonných hmôt a zníženiu environmentálnej záťaže.

IND-5: Celková spotreba vody na počet zamestnancov

Spoločnosť PAVLIČKO a partneri, s. r. o. monitoruje spotrebu vody v administratívnych a pracovných priestoroch a zavádza opatrenia na jej efektívne využívanie, ako je inštalácia úsporných zariadení a optimalizácia procesov. Tieto kroky vedú k znižovaniu nákladov a minimalizácii vplyvu na životné prostredie.

IND-5: Celková spotreba vody na počet zamestnancov		2024	2025
Vstupy A celková priama spotreba vody	m ³	23	21
Výstupy B ročná referenčná hodnota odrážajúca veľkosť organizácie	počet zamestnancov	35	60
Kľúčový ukazovateľ R pomer medzi A a B		0,66	0,35

V roku 2025 došlo k zníženiu hodnoty indikátora, čo poukazuje na nižšiu spotrebu vody v prepočte na zamestnanca. Tento vývoj bol ovplyvnený najmä nárastom počtu zamestnancov (z 35 na 60), pričom celková spotreba vody mierne klesla. Z pohľadu efektívnosti ide o pozitívny trend, ktorý naznačuje lepšie hospodárenie s vodou v prepočte na jedného zamestnanca.

IND-6: Celková spotreba materiálu na obrat spoločnosti

Spoločnosť hodnotí ročný množstevný tok spotrebovaného kľúčového materiálu pre našu spoločnosť, konkrétne betónu a kameňa.

IND-6a: Celková spotreba materiálu na obrat spoločnosti		2024	2025
Vstupy A celková priama spotreba betónu	(t)	5024	6711
Výstupy B ročná referenčná hodnota odrážajúca činnosť organizácie	(mil. EUR)	2,25	3,43
Kľúčový ukazovateľ R pomer medzi A a B		2232,89	1956,56

IND-6b: Celková spotreba materiálu na obrat spoločnosti		2024	2025
Vstupy A celková priama spotreba kameňa	(t)	9998	7350
Výstupy B ročná referenčná hodnota odrážajúca činnosť organizácie	(mil. EUR)	2,25	3,43
Kľúčový ukazovateľ R pomer medzi A a B		4443,56	2142,86

Spotreba materiálu v spoločnosti je výrazne ovplyvnená najmä typom realizovaných zákaziek, ich rozsahom a požiadavkami projektovej dokumentácie. Jednotlivé projekty sa môžu líšiť náročnosťou, použitými technológiami a druhom materiálov, čo sa prirodzene premieta do celkovej spotreby. Spoločnosť pri svojej činnosti pristupuje k využívaniu materiálov zodpovedne a s dôrazom na hospodárnosť, pričom sa snaží optimalizovať ich spotrebu, minimalizovať vznik odpadu a efektívne plánovať dodávky v súlade s potrebami konkrétnych projektov.

IND-7: Celková ročná produkcia odpadov na obrat spoločnosti

Odpad ako environmentálny indikátor je sledovaný najmä v súvislosti so stavebnými aktivitami realizovanými pri jednotlivých projektoch. Väčšinu odpadu na stavbách tvorí ostatný odpad, ktorý zahŕňa zmesi betónu, tehál, škridiel a keramiky, zmiešaný odpad zo stavieb a demolácií, zmiešané obaly, zeminu a kamenivo. Zloženie odpadu závisí predovšetkým od typu realizovanej stavebnej zákazky. Množstvo odpadu sa líši podľa charakteru projektu (napríklad výkopy, búracie práce, rekonštrukcie a pod.). V súlade s legislatívou o odpadovom hospodárstve sa spoločnosť zameriava na zodpovedné nakladanie s odpadmi, ich evidenciu podľa platných zákonov a nariadení, zavádzanie separovaného zberu vybraných druhov odpadu a prevenciu vzniku odpadu.

Hodnotí sa celková ročná produkcia ostatných odpadov vyprodukovaných za rok (vyjadrená v tonách).

IND-7: Celková ročná produkcia odpadov na obrat spoločnosti		2024	2025
Vstupy A celková priama produkcia	(t)	114,73	126,51
Výstupy B ročná referenčná hodnota odrážajúca činnosť organizácie	(mil. Eur)	2,25	3,43
Kľúčový ukazovateľ R pomer medzi A a B		50,99	36,88

V roku 2025 došlo k zlepšeniu výslednej hodnoty indikátora, keď ukazovateľ R medziročne klesol, čo poukazuje na priaznivejší pomer produkcie odpadu vo vzťahu k výkonu spoločnosti. Tento vývoj naznačuje efektívnejšie nakladanie s odpadmi, pričom významná časť odpadu bola zároveň zhodnotená, konkrétne v objeme 107,95 t, čo predstavuje

približne 85,3 % z celkovej produkcie odpadu. Tento prístup prispieva k znižovaniu environmentálnej záťaže a podpore princípov obehového hospodárstva.

IND-8: Podiel zelených plôch vytvorených pri finalizácii stavebných projektov na obrat spoločnosti

Pri stavebnej činnosti sme sa rozhodli sledovať tvorbu zelených plôch vytvorených pri finalizácii stavebných projektov. Indikátor popisuje, že stavebná činnosť má aj pozitívne vplyvy na životné prostredie, pretože pri výstavbe alebo rekonštrukcii sa spravidla rieši aj úprava okolia a to často práve výsadbou zelene.

IND-8: Podiel zelených plôch vytvorených pri finalizácii stavebných projektov na obrat spoločnosti		2024	2025
Vstupy A Rozloha zelených plôch	(m ²)	5886	0
Výstupy B ročná referenčná hodnota odrážajúca činnosť organizácie	(mil. EUR)	2,25	3,43
Kľúčový ukazovateľ R pomer medzi A a B		2616	0

V roku 2025 nebola realizovaná výsadba zelene ani tvorba zelených plôch, trávnikov a podobných prvkov. Tento ukazovateľ je však výrazne závislý od charakteru a požiadaviek konkrétnych zákaziek a projektovej dokumentácie, a spoločnosť ho preto nemôže priamo ovplyvniť. Absencia realizácie týchto činností v sledovanom období tak súvisí s typom vykonávaných projektov, pričom pri zákazkách, kde je súčasťou plnenia aj úprava exteriérov, spoločnosť tieto práce štandardne zabezpečuje.

7 Ďalšie environmentálne faktory

7.1 Havarijná pripravenosť

Havarijná pripravenosť a reakcia na havarijné situácie zabezpečuje zmiernenie nechcených environmentálnych vplyvov. V súvislosti s realizáciou zákaziek spoločnosti PAVLIČKO a partneri, s. r. o. možno konštatovať minimálnu možnosť vzniku havarijnej situácie. Teoreticky môže dôjsť k havárii alebo havarijnej situácii v nasledovných prípadoch:

- únikom pohonných hmôt,
- požiarom.

Identifikácia havarijných situácií je podchytená v registri environmentálnych aspektov, kde sú identifikované a uvedené aj možné dopady činností pri havarijných stavoch prevádzky - potenciálny vznik havárie alebo nehody do životného prostredia. Pre riešenie havárie sú stanovené postupy. Na stavbách sú vždy dostupné havarijné súpravy. V sledovanom období posledných troch rokov nevznikla havarijná situácia.

7.2 Súlad s požiadavkami právnych a iných záväzných predpisov

Vplyv činnosti spoločnosti PAVLIČKO a partneri, s. r. o. na dodržiavanie právnych ustanovení i iných záväzných požiadaviek, ako napr. zmluvné dojednania vzhľadom na životné prostredie, je trvalo monitorovaný. Všeobecne sú monitorované a/alebo merané tieto zložky životného prostredia:

- spotreba energie a vody,
- spotreba materiálu a surovín,
- produkcia odpadov,
- spotreba nebezpečných chemických látok a prípravkov,
- počet splnených environmentálnych cieľov,
- počet sťažností, ak a iných negatívnych udalostí.

Výsledky monitorovania a merania slúžia ako podklad k vyhodnoteniu environmentálneho profilu spoločnosti a k hodnotenie súladu s požiadavkami právnych a iných predpisov.

Používané metódy hodnotenia súladu:

- prevádzkové kontroly,
- kontroly dodávateľov,
- interné a externé audity,
- previerky BOZP/OŽP.

O súlade s požiadavkami udržujeme dokumentované informácie.

8 Hlavné právne ustanovenie a iné požiadavky týkajúce sa životného prostredia

8.1 Všeobecne

Jednou z požiadaviek systému environmentálneho manažérstva je súlad všetkých činností s právnymi a inými požiadavkami, ktorým spoločnosť podlieha. Preto si spoločnosť PAVLIČKO a partneri, s. r. o. stanovila postup pre zisťovanie, dostupnosť a udržiavanie všetkých právnych i iných požiadaviek pre ňu platných, ktoré sa priamo dotýkajú našich procesov, činností, produktov a služieb. Sú to napr.:

- smernice, zákony, nariadenia, vyhlášky, normy,
- stanoviská, povolenia a rozhodnutia orgánov štátnej správy,
- zmluvy, oprávnenia.

Pre sledovanie aktuálnych právnych a iných požiadaviek v oblasti ochrany životného prostredia bol vytvorený zoznam legislatívnych noriem a predpisov, ktorý obsahuje všetky relevantné požiadavky, ktoré sa týkajú spoločnosti. Za aktualizáciu zodpovedá poverený pracovník, aktualizácia je vykonávaná minimálne raz za pol roka.

Ďalej je uvedený prehľad základných právnych predpisov týkajúcich sa životného prostredia v rámci aktuálne prebiehajúcich zákaziek (pozn.: kompletný prehľad je súčasťou zoznamu).

8.2 Prehlásenie o dodržiavaní právnych a iných požiadaviek

Prehlasujeme, že dodržiavame požiadavky právnych a iných predpisov relevantných pre spoločnosť PAVLIČKO a partneri, s. r. o. v oblasti ochrany životného prostredia a tento súlad zabezpečujeme trvalým sledovaním a vyhodnocovaním v zmysle ustanovenia článku 9.1.2. normy ISO 14001: 2015.

Tabuľka: Prehľad všeobecne záväzných právnych predpisov (bez všeobecne záväzných nariadení obce resp. mesta) v oblasti ochrany životného prostredia aplikovateľných na činnosti vykonávané PAVLIČKO a partneri, s. r. o.

Katégoria legislatívy	Znenie legislatívy
VŠEOBECNE	Zákon č. 17/1992 Zb. o životnom prostredí
	Zákon č. 24/2006 Z. z. o posudzovaní vplyvov na životné prostredie a o zmene a doplnení niektorých zákonov
	Zákon č. 211/2000 Z. z. o slobodnom prístupe k informáciám a o zmene a doplnení niektorých zákonov (zákon o slobode informácií)
	Zákon č. 351/2012 Z. z. o environmentálnom overovaní a registrácii organizácií v schéme Európskej únie pre environmentálne manažérstvo a audit a o zmene a doplnení niektorých zákonov
	Zákon č. 359/2007 Z. z. o prevencii a náprave environmentálnych škôd a o zmene a doplnení niektorých zákonov
	Zákon č. 543/2002 Z. z. o ochrane prírody a krajiny
	Zákon č. 355/2007 Z. z. o ochrane, podpore a rozvoji verejného zdravia a o zmene a doplnení niektorých zákonov
	Zákon č. 106/2018 Z. z. o prevádzke vozidiel v cestnej premávke a o zmene a doplnení niektorých zákonov
	Zákon č. 525/2003 Z. z. o štátnej správe starostlivosti o životné prostredie a o zmene a doplnení niektorých zákonov
VODA	Zákon č. 67/2010 Z. z. o podmienkach uvedenia chemických látok a chemických zmesí na trh a o zmene a doplnení niektorých zákonov
	Zákon č. 364/2004 Z. z. o vodách a o zmene zákona Slovenskej národnej rady č. 372/1990 Zb. o priestupkoch v znení neskorších predpisov
	Vyhláška č. 200/2018 Z. z. ktorou sa ustanovujú podrobnosti o zaobchádzaní so znečisťujúcimi látkami, o náležitostiach havarijného plánu a o postupe pri riešení mimoriadneho zhoršenia vôd
	Zákon č. 7/2010 Z. z. o ochrane pred povodňami
	Vyhláška č. 261/2010 Z. z. ktorou sa ustanovujú podrobnosti o obsahu povodňových plánov a postup ich schvaľovania
	Zákon č. 442/2002 Z. z. o verejných vodovodoch a verejných kanalizáciách a o zmene a doplnení zákona č. 276/2001 Z. z. o regulácii v sieťových odvetviach
OVZDUŠIE	Zákon č. 146/2023 Z. z. o ochrane ovzdušia a o zmene a doplnení niektorých zákonov
	Zákon č. 190/2023 Z. z. o poplatkoch za znečisťovanie ovzdušia
	Vyhláška č. 254/2023 Z. z. ktorou sa vykonávajú niektoré ustanovenia zákona o ochrane ovzdušia
	Vyhláška č. 249/2023 Z. z. o monitorovaní emisií zo stacionárnych zdrojov znečisťovania ovzdušia a kvality ovzdušia v ich okolí

ODPADY	Vyhláška č. 248/2023 Z. z. o požiadavkách na stacionárne zdroje znečisťovania ovzdušia
	Zákon č. 79/2015 Z. z. o odpadoch a o zmene a doplnení niektorých zákonov
	Vyhláška č. 344/2022 Z. z. o stavebných odpadoch a odpadoch z demolácií
	Vyhláška č. 371/2015 Z. z. ktorou sa vykonávajú niektoré ustanovenia zákona o odpadoch
	Zákon č. 329/2018 Z. z. o poplatkoch za uloženie odpadov a o zmene a doplnení zákona č. 587/2004 Z. z. o Environmentálnom fonde a o zmene a doplnení niektorých zákonov v znení neskorších predpisov
	Vyhláška č. 365/2015 Z. z. ktorou sa ustanovuje Katalóg odpadov
	Vyhláška č. 366/2015 Z. z. o evidenčnej povinnosti a ohlasovacej povinnosti
	Zákon č. 582/2004 Z. z. o miestnych daniach a miestnom poplatku za komunálne odpady a drobné stavebné odpady

9 Najbližší termín environmentálneho vyhlásenia

Ďalšie environmentálne vyhlásenie (aktualizované) bude spracované v marci 2027 v súlade s nariadením Európskeho parlamentu a Rady (ES) č. 1221/2009, v znení nariadenia komisie (EÚ) 2018/2026 z 19. decembra 2018, ktorým sa mení a dopĺňa príloha IV nariadenia Európskeho parlamentu a Rady (ES) č. 1221/2009 o dobrovoľnej účasti organizácií v schéme Spoločenstva pre environmentálne manažérstvo a audit (EMAS).

10 Poskytovanie a zverejňovanie informácií

Environmentálne vyhlásenie je určené pre širokú verejnosť a zainteresované strany s cieľom poskytovať informácie o dodržiavaní uplatniteľných právnych požiadavkách týkajúcich sa životného prostredia a environmentálneho správania spoločnosti PAVLIČKO a partneri, s. r. o. Environmentálne vyhlásenie bolo aktualizované na základe údajov platných k 31.12.2025 v súlade s nariadením Európskeho parlamentu a Rady (ES) č. 1221/2009 (EMAS), v znení nariadenia Komisie (EÚ) 2018/2026, a so zohľadnením sektorového referenčného dokumentu o najlepších postupoch environmentálneho manažérstva v sektore stavebníctva (draft). Viac informácií o spoločnosti PAVLIČKO a partneri, s. r. o. nájdete na webovej stránke www.pavlickoapartneri.sk. V prípade akýchkoľvek otázok alebo pripomienok nás neváhajte kontaktovať.

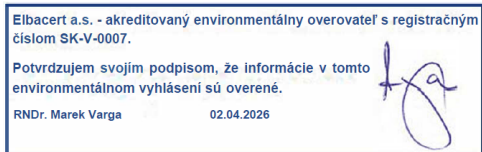
11 Environmentálny overovateľ

Názov: ELBACERT, akciová spoločnosť

Adresa: Kálov 1, 010 01 Žilina

Registračné číslo: SK-V-0007

Dátum: 02.04.2026



12 Záver

Environmentálne vyhlásenie spracovala Viktória Pavličková, konateľka spoločnosti

V Bratislave, dňa: 27.03.2026

Podpis:

ELBACERT

CERTIFICATION BODY

VYHLÁSENIE ENVIRONMENTÁLNEHO OVEROVATEĽA O OVEROVANÍ A VALIDÁCII

ELBACERT, akciová spoločnosť

s registračným číslom overovateľ EMAS SK-V-0007

akreditovaný pre rozsah NACE : 41.20, 42.11, 42.13, 42.21, 42.22, 42.91 42.99, 43.11, 43.12, 43.13, 43.21, 43.22, 43.29, 43.31, 43.32, 43.33, 43.34, 43.39, 43.91, 43.99, 71.12 vyhlasuje, že overil celú organizáciu v zmysle environmentálneho vyhlásenia organizácie

PAVLIČKO a partneri, s. r. o.

Zámocká 10, 811 01 Bratislava - mestská časť Staré Mesto

s registračným číslom v registri EMAS: SK-000237

ktorá spĺňa všetky požiadavky nariadenia Európskeho parlamentu a Rady (ES) č. 1221/2009 z 25. novembra 2009 o dobrovoľnej účasti organizácií v schéme Spoločenstva pre environmentálne manažérstvo a audit (EMAS), Nariadenie Komisie (EÚ) 2017/1505 z 28. augusta 2017, ktorým sa menia prílohy I, II a III k nariadeniu Európskeho parlamentu a Rady (ES) č. 1221/2009 o dobrovoľnej účasti organizácií v schéme Spoločenstva pre environmentálne manažérstvo a audit (EMAS) a Nariadenie Komisie (EÚ) 2018/2026, ktorým sa mení príloha IV k nariadeniu Európskeho parlamentu a Rady (ES) č. 1221/2009 o dobrovoľnej účasti organizácií v schéme Spoločenstva pre environmentálne manažérstvo a audit (EMAS)

Podpisom vyhlasujem, že:

- overovanie a validácia boli vykonané v plnom súlade s požiadavkami nariadenia (ES) č. 1221/2009, Nariadenia (EÚ) č. 2017/15005 a Nariadenia (EÚ) č. 2018/2026
- výsledok overovania a validácie potvrdzuje, že neexistuje žiadny dôkaz o nedodržaní uplatniteľných právnych požiadaviek týkajúcich sa životného prostredia,
- údaje a informácie uvedené v environmentálnom vyhlásení organizácie poskytujú spoľahlivý, dôveryhodný a správny obraz o všetkých činnostiach organizácie v rozsahu uvedenom v environmentálnom vyhlásení.
Upozornenie: Tento dokument nie je rovnocenný s registráciou v EMAS. Zápis do registra môže urobiť iba príslušný orgán podľa nariadenia (ES) č. 1221/2009. Tento dokument sa samostatne nezverejňuje.

V Žiline, dňa 02.04.2026

Švajda

Ing. Alois Švajda

Riaditeľ certifikačného orgánu

ELBACERT, akciová spoločnosť, Kálov 1, 010 01 Žilina, Slovensko

www.elbacert.com